



การพัฒนาชุมชนท้องถิ่นภายใต้พลวัตของโลกยุคใหม่

สิริยา รัตนช่วย*

บทคัดย่อ

การพัฒนาชุมชนท้องถิ่นภายใต้พลวัตการเปลี่ยนแปลงของโลกยุคใหม่นั้น ชุมชนท้องถิ่นควรเน้นการพัฒนาความเข้มแข็งของชุมชนให้เกิดขึ้นอย่างแท้จริง ด้วยแนวคิดการพึ่งตนเองและแนวคิดการจัดการตนเอง ของชุมชนท้องถิ่น ควบคู่กับการดำเนินการตามวิถีแห่งประชาธิปไตยท้องถิ่น ที่เน้นหลักการมีส่วนร่วมของประชาชน ที่เป็นทั้งหลักการที่สำคัญ และกระบวนการแห่งการพัฒนาของโลกยุคใหม่ ตลอดจนเป็นหนึ่งในเป้าหมายของการพัฒนาที่ยั่งยืนอีกด้วย ที่ทุกภาคส่วนในชุมชนจะต้องมีความศรัทธาและยึดถือสำหรับใช้เป็นกรอบใหญ่ในการเลือกหลักการและวิถีแห่งการปฏิบัติจริง โดยคำนึงถึงการให้คนเป็นศูนย์กลางของการพัฒนา เช่นเดียวกับปรัชญาในการพัฒนาระดับประเทศ ที่จะต้องดำเนินการให้สอดคล้องกัน เพื่อรับมือกับข้อท้าทายและประเด็นอุบัติใหม่ที่กำลังจะเกิดขึ้นในอนาคต

คำสำคัญ : การพึ่งตนเอง/ การจัดการตนเอง/ การมีส่วนร่วม

Community Development in Dynamic of New Era

Siriya Rattanachauy*

Abstract

The ways of community development are dynamic change in the new era that should be developed and empowered community by self-reliance and self-governance approaches along with the methods of democratic community emphasized in participation of community's members. Furthermore, participation is the core principle and main process of development in the new era, including purposes of sustainable development that all sectors in community have faiths in it for guidelines to choose the resolutions and methods, especially the concepts of community development and sustainable development must recognize in people-centered development the same as the philosophy of national development which the challenging and emerging issues will occur in the future.

Keywords: Self-Reliance/ Self-Governance/ Participation

* อาจารย์ ดร., ภาควิชาการพัฒนาชุมชน, คณะสังคมสงเคราะห์ศาสตร์, มหาวิทยาลัยธรรมศาสตร์

* Lecturer, Dr., Community Development, Faculty of Social Administration, Thammasat University.



บทนำ

กระบวนการพัฒนากระแสหลักที่ดำรงอยู่ควบคู่กับประชาคมโลกมาอย่างยาวนานคือ การพัฒนาตามแนวทางของระบบทุนนิยม ที่เริ่มเคำารงตั้งแต่ศตวรรษที่ 16 (สุรพล ปธานวนิช, 2547, น. 21-23) อันเป็นกระบวนการพัฒนาที่ถูกทำให้กลายเป็นเรื่องจำเป็นสำหรับประชาคมโลกที่ต้องเร่งสร้างให้เกิดขึ้นเพื่อการก้าวไปสู่ความเจริญเติบโตในมิติต่างๆ โดยเฉพาะความเจริญเติบโตทางวัตถุ และยังคงต่อเนื่องเรื่อยมาจนถึงปลายศตวรรษที่ 19 และช่วงศตวรรษที่ 20 อันเป็นยุค “สังคมภายหลังอุตสาหกรรม” (Post-industrial Society) หรือ “สังคมข่าวสาร” (Information Society) (Touraine, 2001, p.8) ที่ทุกมุมโลกสามารถเชื่อมโยงเข้าหากันได้อย่างง่ายดาย ภายใต้กระแสการพัฒนาที่เน้นการเจริญเติบโตของโครงสร้างพื้นฐานทางเศรษฐกิจซึ่งดำรงอยู่อย่างต่อเนื่อง ไม่เพียงแต่ประชาคมโลกที่จำเป็นต้องเผชิญกับการเปลี่ยนแปลงในระดับมหภาค ยังส่งผลให้ประชาคมระดับชาติ ทั้งศูนย์กลางความเป็นเมืองและชุมชนท้องถิ่นของประเทศต่างๆ ต้องหาแนวทางอันเป็นกระบวนการพัฒนาทางเลือกที่ถูกรับรอง เพื่อสร้างความสมดุลในการพัฒนาขึ้นมาดำเนินการควบคู่ไปกับกระแสทุนนิยมภายใต้คลื่นลูกที่สาม ยุคแห่งโลกาภิวัตน์และโลกไร้พรมแดน ด้วยกระแสหลักแห่งการพัฒนาในระบบทุนนิยม โลกาภิวัตน์ที่ถาโถม ทั้งการเคลื่อนย้ายทุน ทรัพยากร แรงงาน การแพร่กระจายข้อมูลข่าวสารและองค์ความรู้ ที่มีกระแสไหลเวียนข้ามประเทศได้อย่างอิสระมากขึ้น จึงทำให้ประเทศที่มีระบบเศรษฐกิจแบบเปิดอย่างประเทศไทยย่อมได้รับผลกระทบทั้งผลดีและผลเสียจากการเปลี่ยนแปลงภายใต้คลื่นลูกที่สามอย่างหลีกเลี่ยงไม่ได้ ทั้งโครงสร้างทางเศรษฐกิจ สังคม การเมือง และการดำรงชีวิตของประชาชน ประเทศไทยจึงต้องปรับตัวให้ทันกับการเปลี่ยนแปลงที่เกิดขึ้น ดังนั้นการยึดถือแนวทางการพัฒนาที่จะทำให้ประเทศสามารถดำรงอัตลักษณ์วิถีไทยและควบคุมการพัฒนาให้มีความยั่งยืน ควบคู่กับการรองรับกระแสการพัฒนาของโลกยุคใหม่ ซึ่งสังคมไทยไม่อาจว่ายทวนน้ำได้นั้น แนวคิดการพัฒนาจึงควรให้ความสำคัญในสามประเด็นหลักร่วมด้วยคือ การยึดคนเป็นศูนย์กลางของการพัฒนา ความสามารถในการแข่งขันในเวทีโลก ควบคู่ไปกับการสร้างความสมดุลของการพัฒนาให้เกิดขึ้นไปพร้อมๆกัน (กมลทิพย์ แจ่มกระจ่าง, 2551 : 80) ด้วยเหตุนี้ทำให้ผู้เขียนเห็นว่า ปรัชญาอันเป็นแนวคิดพื้นฐานสำหรับการพัฒนาประเทศและชุมชนภายใต้พลวัตการเปลี่ยนแปลงของโลกยุคใหม่ ให้เป็นไปในทิศทางเดียวกันอย่างสอดคล้องนั้น ควรยึดถือแนวทางการพัฒนาที่เน้นบูรณาการความร่วมมือจากทุกภาคส่วนในสังคมทั้งภาครัฐ ภาคเอกชน และภาคประชาชน โดยให้คนเป็นศูนย์กลางของการพัฒนาในทุกมิติ เพื่อก้าวไปสู่การพัฒนาที่ยั่งยืน หรือสามารถกล่าวได้ว่า การพัฒนาประเทศและชุมชนถือเป็นภารกิจของทุกคนในสังคมที่ต้องรับผิดชอบร่วมกัน ไม่ใช่การมอบอำนาจสิทธิขาดให้ภาครัฐทำหน้าที่กำหนดนโยบายและแนวทางการพัฒนาฝ่ายเดียวเท่านั้น ซึ่งเป็น



การเปลี่ยนแปลงจากแนวคิดการบริหารจัดการภาครัฐยุคเก่า ในช่วงศตวรรษที่ 19 ที่ให้ความสำคัญกับการพัฒนา ว่าเป็นภารกิจหลักเฉพาะรัฐ

ทั้งนี้ การพัฒนาประเทศไทยภายใต้การเปลี่ยนแปลงของโลกยุคใหม่ จะต้องให้ความสำคัญกับการสร้างความเข้มแข็งจากฐานรากของชุมชนท้องถิ่นให้เกิดขึ้นควบคู่พร้อมกับการพัฒนาประเทศ อันเป็นลักษณะการพัฒนาที่ต้องเกิดขึ้นทั้งองค์ภายในสังคมพหุนิยม เพื่อการพัฒนาที่เน้นไปสู่การสร้างสังคมกระจายอำนาจ ซึ่งหน่วยเล็กต่างทำงานหนุนเสริมหน่วยใหญ่ ขณะที่หน่วยใหญ่ก็ต้องดูแลหน่วยย่อย อันเป็นลักษณะการพึ่งตนเองตามแนวคิดของมหาตมะ กานธี (สถาบันวิจัยภาษาและวัฒนธรรมเพื่อการพัฒนาชนบท มหาวิทยาลัยมหิดล, 2558) เพื่อให้ผลจากการพัฒนาเป็นไปเพื่อการพัฒนาคุณภาพชีวิตของประชาชนทุกคนในประเทศตามวงจรชีวิตตั้งแต่เกิดจนกระทั่งตายอย่างสมบูรณ์แบบ (ป๋วย อึ๊งภากรณ์ อังโน ระพีพรณ คำหอม, 2554, น.10-12) จึงจะถือได้ว่าเป็นการพัฒนาที่สร้างประโยชน์ต่อสังคมและเน้นคนเป็นศูนย์กลางของการพัฒนาอย่างแท้จริงในทุกมิติ อันเป็นการพัฒนาที่เน้นกระบวนการกระจายอำนาจและการมีส่วนร่วมที่ทุกหน่วยในสังคมต่างต้องมีหน้าที่รับผิดชอบระหว่างกัน โดยภาครัฐมีหน้าที่ให้บริการพื้นฐานแก่ประชาชนและสังคม และสังคมก็มีหน้าที่สนับสนุนรัฐและบริการประชาชน ประชาชนในฐานะพลเมืองย่อมมีหน้าที่รับผิดชอบต่อสังคมและรัฐ เป็นวงจรของตัวแสดงที่มีบทบาทในการพัฒนาประเทศและชุมชนเพื่อการรับมือกับโลกยุคใหม่ ที่ต้องมีความสัมพันธ์ต่อกันภายใต้บทบาทหน้าที่เพื่อการพัฒนา ร่วมกัน ทั้งนี้จากการพัฒนาที่ฐานรากหรือการพัฒนาในระดับชุมชนท้องถิ่น ควรจะต้องมีปรัชญาแห่งการพัฒนาที่เป็นไปในทิศทางเดียวกับการพัฒนาในระดับประเทศ ดังนั้น แนวทางการพัฒนาชุมชนท้องถิ่นภายใต้พลวัตการเปลี่ยนแปลงของโลกยุคใหม่ ผู้เขียนเห็นว่า ชุมชนท้องถิ่นควรเน้นการพัฒนาความเข้มแข็งของชุมชนให้เกิดขึ้นอย่างแท้จริง ด้วยแนวคิดการพึ่งตนเอง (Self-Reliance) และการจัดการตนเอง (Self-Governance) ของชุมชนท้องถิ่นต้องศรัทธาและยึดถือสำหรับใช้เป็นกรอบใหญ่ในการเลือกหลักการและวิถีแห่งการปฏิบัติจริง ที่ต้องคำนึงถึงการให้คนเป็นศูนย์กลางของการพัฒนา เช่นเดียวกับปรัชญาในการพัฒนาระดับประเทศ ดังนั้น ภายใต้ปรัชญาและแนวคิดทั้งสองนี้ ผู้เขียนเห็นว่า หลักการที่ถือเป็นวิถีแห่งการปฏิบัติร่วมที่สำคัญที่สุดคือ หลักการและวิถีแห่งการมีส่วนร่วมของประชาชน (Participation) ที่เป็นทั้งจุดเริ่มต้นของหลักการ เป็นวิถี และกระบวนการแห่งการพัฒนาของโลกยุคใหม่ ตลอดจนเป็นหนึ่งในเป้าหมายของการพัฒนาที่ยั่งยืนอีกด้วย

ดังนั้น เพื่อให้เกิดภาพที่ชัดเจนขึ้นของแนวทางการปรับประยุกต์ใช้แนวคิดเพื่อการพัฒนาชุมชนท้องถิ่นภายใต้พลวัตการเปลี่ยนแปลงของโลกยุคใหม่ ดังข้อเสนอของผู้เขียน ฉะนั้นบทความฉบับนี้จึงถูกเขียนขึ้น เพื่อต้องการนำเสนอปรัชญาและแนวทางการพัฒนาชุมชนท้องถิ่น



ในยุคที่ประชาคมโลกได้เข้าสู่กระแสแห่งการเปิดเสรีในทุกมิติ กระแสของการรวมกลุ่มประเทศ และมุ่งหวังการกระตุ้นให้สังคมไทยร่วมกันคิดใคร่ครวญต่อการเลือกกระบวนการทัศน์การพัฒนาให้ทันกับการเปลี่ยนแปลงแห่งยุคสมัย ตลอดจนต้องตระหนักถึงการดำรงไว้ซึ่งวิถีการดำรงชีวิตดั้งเดิม และอัตลักษณ์ความเป็นไทย ให้คงอยู่ควบคู่กับการพัฒนาที่ยั่งยืน โดยผู้เขียนจะนำเสนอผ่านประเด็นหลัก 3 ประเด็น คือ

1. วิวัฒนาการของกระบวนการทัศน์การพัฒนาที่ส่งผลต่อชุมชนท้องถิ่นและความท้าทายใหม่ที่กำลังเผชิญ
2. การขยายเป้าหมายของการพัฒนาชุมชนและท้องถิ่น
3. แนวทางการพัฒนาชุมชนท้องถิ่นภายใต้พลวัตการเปลี่ยนแปลงของโลกยุคใหม่

วิวัฒนาการของกระบวนการทัศน์การพัฒนาที่ส่งผลต่อชุมชนท้องถิ่นและความท้าทายใหม่ที่กำลังเผชิญ

การพัฒนา (Development) ถึงแม้จะเป็นคำที่ถูกนำมาใช้ครั้งแรกในช่วงศตวรรษที่ 19 โดยนักเศรษฐศาสตร์ ที่ได้นำมาใช้เรียกวิธีการแก้ไขปัญหอันเกิดจากการปฏิวัติอุตสาหกรรมในทวีปยุโรป จนเป็นที่นิยมและเกิดการแพร่หลายของการใช้คำว่า การพัฒนา ทั่วโลก หลังจากที่มีองค์การสหประชาชาติ (The United Nations) ได้ประกาศให้ทศวรรษที่ 1960 เป็นการเริ่มต้นทศวรรษแห่งการพัฒนาของโลก (สนธยา พลศรี, 2545, น.7-8) ทั้งนี้ หากย้อนกลับไปพิจารณาถึงเหตุในเชิงประวัติศาสตร์ของการพัฒนาที่เริ่มต้นในยุโรป จะพบว่า การพัฒนาดำรงอยู่ควบคู่กับการเปลี่ยนแปลงในทุกศตวรรษของประชาคมโลก ก่อนที่ประชาธิปไตยจะเริ่มแพร่หลายในยุโรป ในช่วงศตวรรษที่ 16 กล่าวคือ ในช่วงศตวรรษที่ 12-14 สามัญชนส่วนใหญ่อยู่ในสภาพของทาส ด้วยระบบศักดินาและภาวะทุโภชนาอย่างยาวนาน จนก่อตัวเป็นปัญหาความยากจนที่ถูกสั่งสมผ่านล่วงเข้าสู่ศตวรรษที่ 16-18 ถึงแม้ระบบศักดินาในยุโรปจะเสื่อมถอยลงแต่ปัญหาความยากจนก็ยังฝังรากลึกเพิ่มขึ้น จนกระทั่ง การอุบัติขึ้นของการปฏิวัติอุตสาหกรรมในศตวรรษที่ 19 ถือเป็นจุดเริ่มต้นของกระบวนการทัศน์พัฒนากระแสหลักตามแนวทางของระบบทุนนิยม (สุรพล ปธานวนิช, 2547, น.21-26) ที่ส่งผ่านสู่ประชาคมโลก รวมถึงประเทศไทยซึ่งได้รับเอากระบวนการทัศน์พัฒนากระแสหลักของโลกมาเป็นกรอบใหญ่ในการพัฒนาประเทศไทยอย่างเป็นทางการภายใต้แผนพัฒนาเศรษฐกิจแห่งชาติฉบับแรกเมื่อ พ.ศ.2504 (ค.ศ.1961) ด้วยจุดยืนที่ยึดเอาทฤษฎีการพัฒนาและการเจริญเติบโตทางเศรษฐกิจเป็นหลัก (Development with growth theory/ Growth theory) และกระบวนการทัศน์พัฒนากระแสหลักภายใต้ระบบทุนนิยมนี้ ได้ถูกดำเนินการผ่าน



แผนพัฒนาเศรษฐกิจและสังคมแห่งชาติมาอย่างต่อเนื่องจนถึงแผนพัฒนาเศรษฐกิจและสังคมแห่งชาติฉบับที่ 6 ทั้งนี้ ตลอดระยะเวลา 30 ปีแห่งการพัฒนาที่เน้นการเจริญเติบโตทางเศรษฐกิจ นอกจากการสร้างความทันสมัย (Modernization) ให้เกิดขึ้นอย่างเป็นรูปธรรมด้วยระบบโครงสร้างพื้นฐานที่เน้นการพัฒนาพื้นที่เขตเมืองเป็นหลัก การพัฒนาแนวทางดังกล่าวยังได้ทิ้งร่องรอยแห่งการพัฒนาที่ทำให้เกิดช่องว่างระหว่างเขตชุมชนเมืองและชุมชนท้องถิ่นชนบทให้เกิดขึ้นอย่างกว้าง และหยั่งรากลึกจนถึงปัจจุบัน ได้กลายเป็นปัญหาความเหลื่อมล้ำอันเกิดจากการกำหนดใช้แนวทางการพัฒนาที่ไม่สมดุลในช่วงต้นของการเริ่มกระบวนการพัฒนาประเทศไปสู่ความทันสมัย ถึงแม้ในช่วงของแผนพัฒนาเศรษฐกิจและสังคมแห่งชาติฉบับที่ 4-6 จะมีการวางแนวทางการพัฒนาเศรษฐกิจควบคู่ไปกับการพัฒนาสังคม แต่ยังไม่อาจลดช่องว่างของการเร่งรัดพัฒนาเศรษฐกิจเพื่อให้ทันกับกระแสทุนนิยมที่ยืนระยะมากกว่าสามทศวรรษได้ ด้วยเหตุแห่งการพัฒนาที่ไม่สมดุลนี้ ส่งผลให้ชุมชนท้องถิ่นชนบทไทยเกิดภาวะอ่อนแอด้านโครงสร้างพื้นฐานและการเข้าถึงบริการสาธารณะจากภาครัฐ โดยเฉพาะประชาชนชนในชนบทห่างไกล อันเป็นกลุ่มที่ยากจนที่สุด จำต้องตกอยู่ในภาวะถูกทอดทิ้งหรือตกขอบการพัฒนาโดยตลอด เกิดความเหลื่อมล้ำของรายได้ระหว่างประชาชนกลุ่มต่าง ๆ ตลอดจนเส้นแบ่งความเป็นชุมชนเมืองกับชุมชนชนบทปรากฏชัดเจนขึ้น โดยอ้างอิงจากข้อมูลการสำรวจภาวะเศรษฐกิจและสังคมของสำนักงานสถิติแห่งชาติ ในช่วงแผนพัฒนาเศรษฐกิจและสังคมแห่งชาติฉบับที่ 6 พบว่า กลุ่มเกษตรกรเป็นกลุ่มอาชีพที่มีรายได้น้อยที่สุด รองลงมาเป็นกลุ่มผู้ใช้แรงงาน ส่วนความแตกต่างในเชิงพื้นที่ พบว่า เกิดความเหลื่อมล้ำทางเศรษฐกิจระหว่างเขตเมืองหลวง เขตปริมณฑล และส่วนภูมิภาค (สำนักงานคณะกรรมการพัฒนาเศรษฐกิจและสังคมแห่งชาติ, อ้างถึงใน จตุรงค์ บุญยรัตนสุนทร, 2546, น.2) ในขณะที่ประเทศก็ยังคงเดินหน้าภายใต้กระบวนการพัฒนากระแสหลักต่อไป ประกอบกับประชาชนในชุมชนเมืองสามารถรับรู้ถึงสถานการณ์การพัฒนาขึ้นของประเทศได้ดีกว่าในยุคก่อนเป็นอันมาก ฉะนั้น การพัฒนาประเทศในแนวทางดังกล่าวจึงเป็นเสมือนการหยคน้ำลงบนพื้น จะเปียกเฉพาะจุดตรงกลางก่อน แล้วค่อยๆ ซึมออกไปทางด้านข้าง ไกลออกไปเรื่อยๆ แต่ก็ไม่ไปไม่ได้ไกล ทำให้ส่วนที่อยู่ไกลออกไปจึงมักจะไม่มีน้ำไหลไปถึง (จักรกฤษณ์ นรนิติผดุงการ, 2524, น.470) ลักษณะการพัฒนาเช่นนี้ ผู้เขียนเห็นว่าผู้มีอำนาจในการปกครองและการกำหนดนโยบายประเทศในยุคนั้น มีฐานแนวคิดในการกำหนดเลือกกลุ่มเป้าหมายของการพัฒนาที่เริ่มจากกลุ่มประชาชนและพื้นที่ที่มีศักยภาพก่อน นั่นคือ ประชาชนในพื้นที่เขตเมือง เพื่อหวังให้การฝังมของการพัฒนาค่อยๆ เติบโตและล้นออกไปสู่ประชาชนในเขตพื้นที่รอบนอกต่อไป เช่นเดียวกับทฤษฎีฝนหล่นจากฟ้า (Trickledown Effect Theory) ที่เชื่อว่าคนในสังคมมีความแตกต่างกันและมีความสามารถในการรับการพัฒนาที่แตกต่างกัน ในขณะที่ทรัพยากรสำหรับใช้ในการพัฒนามีอยู่อย่างจำกัด ดังนั้น การพัฒนาจะประสบ

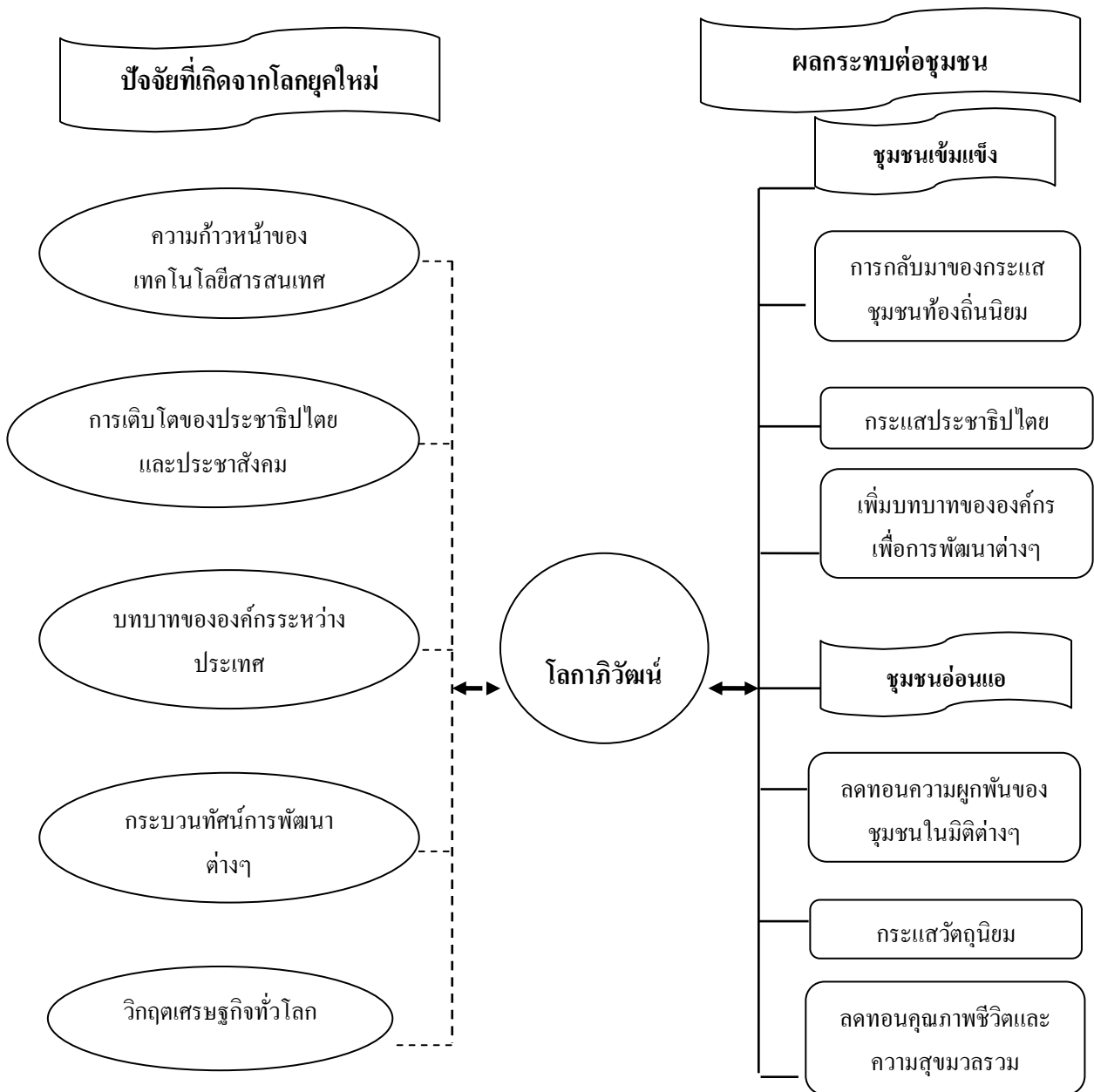


ผลสำเร็จด้วยการสนับสนุนส่งเสริมให้กลุ่มคนที่มีความพร้อมก่อน เมื่อคนกลุ่มนี้พัฒนาได้อย่างเต็มที่แล้วผลการพัฒนาจะค่อยๆกระจายลงมายังกลุ่มชนชั้นกลางและคนยากจนในสังคม สุดท้ายการพัฒนาที่จะประสบผลสำเร็จ (สนธยา พลศรี, 2545, น.172-173) อย่างไรก็ตาม แนวคิดการกำหนดกลุ่มเป้าหมายในการพัฒนาตามทฤษฎีฝนหล่นจากฟ้า ถูกพิสูจน์ให้เห็นอย่างเป็นทางการแล้วว่า ในช่วงสองทศวรรษที่ประเทศไทยเน้นพัฒนาเขตชุมชนเมืองเพียงอย่างเดียวนั้น นอกจากสายธารแห่งการพัฒนาที่ฝั่งงมลงจากส่วนกลาง จะไม่สามารถไหลนองแพร่กระจายไปจนสุดขอบของพื้นที่ทั่วประเทศไทยได้แล้ว ยังเป็นการเพิ่มขึ้นของช่องว่างแห่งการพัฒนาที่ไม่สมดุลให้เกิดร่องลึกขึ้นอีกด้วย ดังนั้น สามารถสรุปได้ว่า ชุมชนท้องถิ่นชนบทซึ่งเป็นพื้นที่ที่อยู่อาศัยของประชาชนกลุ่มใหญ่ของสังคมไทย ในยุคของการพัฒนาภายใต้แผนพัฒนาเศรษฐกิจและสังคมแห่งชาติฉบับที่ 1-6 ยังคงต้องตอกขอบของการพัฒนาที่ยังก้าวไม่ทันกับกระแสความทันสมัย (Modernization) แต่ชุมชนท้องถิ่นชนบทสามารถคงไว้ซึ่งอัตลักษณ์และวิถีการดำรงชีวิตแบบดั้งเดิมในด้านการประกอบอาชีพและความเป็นอยู่ กล่าวคือ ชุมชนท้องถิ่นชนบทอ่อนแอด้านโครงสร้างพื้นฐานและการเข้าถึงบริการของรัฐ แต่เข้มแข็งในด้านวิถีชีวิตและวัฒนธรรมชุมชน

ทั้งนี้ การตระหนักถึงผลของการพัฒนาที่ไม่สมดุลที่ส่งผลให้เห็นอย่างเป็นทางการในช่วงสามทศวรรษแรกของการพัฒนา ภายใต้กระบวนการพัฒนากระแสหลัก ทำให้สังคมไทยต้องหันกลับมาทบทวนกระบวนการพัฒนาที่ผ่านมาว่ามีทิศทางที่เหมาะสมเพียงไร ส่งผลให้ในช่วงของแผนพัฒนาเศรษฐกิจและสังคมแห่งชาติฉบับที่ 7-8 เริ่มมีการระบุดึงการพัฒนาทรัพยากรมนุษย์และคุณภาพชีวิตของประชาชนไว้ควบคู่กับการพัฒนาเศรษฐกิจ ถือเป็นยุคแห่งการเปลี่ยนผ่านที่รับเอากระบวนการพัฒนาทางเลือกว่าด้วยการพัฒนาที่ยั่งยืน (Sustainable Development) มาใช้ควบคู่กับกระบวนการพัฒนากระแสหลัก ดังนั้น ชุมชนท้องถิ่นชนบทไทยในทศวรรษนี้ จึงได้รับความสนใจและถูกยกขึ้นมาเป็นหนึ่งในมิติการพัฒนา เพื่อให้การพัฒนามีลักษณะเป็นองค์รวมและเกิดความสมดุลมากยิ่งขึ้นตามแนวคิดการพัฒนาที่ยั่งยืน ทั้งนี้ กระแสโลกาภิวัตน์ที่ก้าวเข้ามาสู่สังคมไทยในช่วงเวลาเดียวกันนี้ ยิ่งทำให้ชุมชนท้องถิ่นเริ่มปรับตัวและมีลักษณะความเป็นเมือง (Urbanization) มากขึ้น มีการรับเอาวัฒนธรรมต่างถิ่นทั้งการประกอบอาชีพและการดำรงชีวิต ประกอบกับการพัฒนาขึ้นของโครงสร้างพื้นฐานและบริการของภาครัฐที่เริ่มขยายมาสู่ภูมิภาค อย่างไรก็ตาม ด้วยเหตุสภาวะตกต่ำทางเศรษฐกิจที่สั่งสมมาอย่างยาวนาน จนทำให้ในที่สุดปัญหาเศรษฐกิจเริ่มทวีความรุนแรงมากยิ่งขึ้นและพัฒนาไปสู่วิกฤติเศรษฐกิจปี 2540 ดังนั้น ในช่วงของแผนพัฒนาเศรษฐกิจและสังคมแห่งชาติฉบับที่ 9-11 จึงได้น้อมรับเอาแนวคิดปรัชญาเศรษฐกิจพอเพียงของพระบาทสมเด็จพระเจ้าอยู่หัวภูมิพลอดุลยเดช มาใช้เป็นกรอบแนวคิดในการวางแผนการพัฒนาเพื่อสร้างความยั่งยืนอย่างแท้จริง แต่ด้วยสภาวะความผันผวนทางการเมืองที่เกิดขึ้น



ทำให้การพัฒนาประเทศขาดความต่อเนื่องทั้งในเชิงนโยบายและภาคปฏิบัติ ก่อให้เกิดสภาวะการชะลอตัวทางเศรษฐกิจดังปรากฏอยู่ในปัจจุบัน ประกอบกับการดำรงอยู่ของกระแสโลกาภิวัตน์ด้วยท่าทีแข็งกร้าวขึ้น ตามมาด้วยการพัฒนาของระบบเทคโนโลยีสารสนเทศไร้พรมแดน การเกิดขึ้นของกระแสการรวมกลุ่มทางเศรษฐกิจระหว่างประเทศ เช่น กลุ่มประเทศอาเซียน (ASEAN) กลุ่มประเทศผู้ค้าน้ำมัน (OPEC) และการเปิดเสรีทางการค้า (Free Trade Area: FTA) ที่มีการเคลื่อนย้ายของทุน ทรัพยากร และแรงงานอย่างชัดเจน รวมทั้งการเพิ่มบทบาทขององค์กรระหว่างประเทศ เช่น องค์กรสหประชาชาติ (The United Nations: UN) กองทุนการเงินระหว่างประเทศ (IMF) เป็นต้น ตลอดจนเป็นยุคแห่งการเปิดพื้นที่ของข้อมูลข่าวสารไร้พรมแดน ผ่านระบบสื่อสังคมออนไลน์อย่าง Social Network ดังนั้น แนวทางการพัฒนาภายใต้กระแสโลกาภิวัตน์เต็มรูปแบบที่ประเทศไทยกำลังเผชิญอยู่นี้ ส่งผลดีต่อชุมชนท้องถิ่นที่สามารถปรับตัวและรักษาอัตลักษณ์ของชุมชนไม่ให้ไหลไปตามกระแส ให้หันกลับมาสนใจท้องถิ่นและการพึ่งพาตนเองมากขึ้น จนเกิดเป็นกระบวนการพัฒนากระแสทางเลือกว่าด้วยกระแสชุมชนท้องถิ่นนิยม ในทางกลับกันได้ส่งผลอย่างร้ายกาจต่อการทำลายชุมชนท้องถิ่นที่ไม่มีอัตลักษณ์ร่วมหรือทุนทางสังคมยึดโยงร่วมกันเหนียวแน่น โดยเฉพาะชุมชนในพื้นที่เขตเมือง ที่ประชาชนมีความเป็นปัจเจกสูงยิ่งไปลดทอนความสัมพันธ์ระหว่างกันให้ลดน้อยลง โดยเฉพาะการประกอบอาชีพเพื่อสร้างรายได้นั้น เป็นไปเพื่อการตอบสนองความต้องการทางวัตถุมากขึ้น จึงมีผลต่อการลดลงของคุณภาพชีวิตและความสุขมวลรวมของประเทศไปพร้อมกัน หากประเทศไทยยังไม่เตรียมการรับมือกับกระแสโลกาภิวัตน์เต็มรูปแบบที่แปรเปลี่ยนไปตามพลวัตของการพัฒนาทางเทคโนโลยี ดังนั้น จากกระแสโลกาภิวัตน์และกระบวนการพัฒนาที่ผ่านมาในสังคมไทย ซึ่งส่งผลให้ชุมชนท้องถิ่นต้องเปลี่ยนแปลงไปสามารถสรุปได้ดังภาพด้านล่างนี้



ภาพที่ 1 ผลจากโลกาภิวัตน์และกระบวนทัศน์การพัฒนาต่อการเปลี่ยนแปลงของชุมชนท้องถิ่น

จากกระแสโลกาภิวัตน์และกระบวนทัศน์การพัฒนาที่ผ่านมาในแต่ละยุคของสังคมไทย ได้ส่งผลกระทบต่อทั้งด้านบวกและด้านลบให้เกิดขึ้นในหลากหลายมิติ ตลอดจนเกิด ประเด็นอุบัติใหม่ (Emerging Issues) และข้อท้าทายต่อสังคมและชุมชนท้องถิ่นไทย ที่กำลังเกิดขึ้น ทั้งนี้ ผู้เขียนเห็นว่า



ประเด็นและข้อท้าทายใหม่ที่สังคมและชุมชนท้องถิ่นไทยต้องเผชิญและต้องเตรียมการหาทางรับมือให้ทันกับพลวัตการเปลี่ยนแปลงของโลกยุคใหม่ สามารถสรุปได้ 8 ประเด็น คือ

1) พลวัตของโลกธุรกิจและการค้า ที่เป็นไปในทิศทางของการเปิดเสรีทางการค้ามากขึ้น ในขณะที่เดียวกันก็มีการวางมาตรการกีดกันทางการค้าที่สูงขึ้น ภายใต้นโยบายการรวมกลุ่มการค้าระหว่างประเทศ ตลอดจนการกำหนดใช้กระบวนการพัฒนากระแสทุนนิยมเสรีที่รุนแรงขึ้นตามไปด้วย

2) พลวัตและความก้าวหน้าอย่างไม่หยุดยั้งของวิทยาศาสตร์และระบบเทคโนโลยีสารสนเทศ อันเป็นยุคของการส่งผ่านข้อมูล ความรู้ วัฒนธรรม ประเพณี และการสื่อสารไร้พรมแดนที่เปิดกว้างในทุกมิติ ตลอดจนการอุบัติขึ้นของโรคภัยไข้เจ็บที่มีความซับซ้อนและวิธีการรักษารูปแบบใหม่ที่ต้องอาศัยความก้าวหน้าของวิทยาศาสตร์การแพทย์

3) พลวัตของการเคลื่อนย้ายทุนและแรงงานข้ามชาติในหลากหลายรูปแบบอย่างเสรี ทั้งทุนมนุษย์ ทุนทรัพยากร ทุนความรู้ ภายใต้นโยบายโลกไร้พรมแดนที่ปรากฏอย่างเป็นรูปธรรมมากขึ้น ผ่านการกำหนดเขตเสรีทางการค้าและการลงทุน ความร่วมมือทางการค้าและการลงทุนระหว่างประเทศ การรวมกลุ่มเขตเศรษฐกิจพิเศษในรูปแบบต่างๆ

4) พลวัตของการต่อสู้ทางความคิดและกระบวนการพัฒนา ภายใต้อัตลักษณ์การประชาธิปไตยและการจัดระเบียบโลกใหม่ ที่บังคับให้นานาประเทศต่างต้องยอมรับข้อตกลงร่วมกันเพื่อความสัมพันธไมตรีที่ดีงาม การเมือง โดยเฉพาะมิติทางเศรษฐกิจว่าด้วยการค้าและการลงทุน

5) พลวัตของพลังงานทางเลือก เกิดขึ้นจากแหล่งพลังงานหลักเริ่มมีความไม่แน่นอนทั้งปริมาณและความมั่นคงของสภาพในอนาคตอันเนื่องมาจากการเปลี่ยนแปลงของสภาพสิ่งแวดล้อมของโลก ทำให้มนุษย์ต้องคิดค้นและแสวงหารูปแบบพลังงานทางเลือกใหม่ๆ ที่หลากหลายเพิ่มขึ้น

6) การเปลี่ยนแปลงของสภาพสิ่งแวดล้อม โดยเฉพาะความเสื่อมโทรมและลดลงของทั้งปริมาณและคุณภาพของทรัพยากรธรรมชาติและสิ่งแวดล้อม อันเกิดจากการพัฒนาอย่างรวดเร็วในทุกมิติที่เร่งตอบสนองความต้องการเพื่อการพัฒนาคุณภาพชีวิตและความเป็นอยู่ของมนุษย์ตามแนวทางการพัฒนากระแสหลักด้วยระบบทุนนิยมที่เน้นการบริโภคทรัพยากร

7) การเกิดวิถีชีวิตอุบัติใหม่ จากพลวัตของสภาพสังคม เศรษฐกิจ การปกครอง และเทคโนโลยีที่เปลี่ยนแปลงไป ทำให้เกิดความซับซ้อนขึ้นของประเด็นปัญหาทั้งทางสังคม เศรษฐกิจ และการเมือง ยังผลต่อมนุษย์ที่จะต้องหาทางจัดการกับปัญหาในรูปแบบต่างๆ เพิ่มขึ้น ย่อมส่งผลต่อการพิจารณาหาแนวทางการดำรงชีวิตท่ามกลางปัญหา และมีวิถีชีวิตที่เปลี่ยนแปลงไปจากเดิมอย่าง



รวดเร็ว จนอาจเกิดช่องว่างของชนชั้นทางเศรษฐกิจ กล่าวคือ การแยกออกของกลุ่มคนรวยและกลุ่มคนจนอย่างชัดเจน และกลุ่มคนชนชั้นกลางค่อยๆ ถูกกลืนหายไปท่ามกลางคนสองกลุ่มหลัก

8) กระแสชุมชนนิยมฟื้นคืนชีพอย่างเข้มแข็ง อันเป็นกระบวนการที่สนใจทางเลือกเพื่อการรักษาไว้ซึ่งแนวคิดและวิถีการดำรงชีวิตภายใต้อัตลักษณ์ของชุมชนท้องถิ่น เน้นการพัฒนาเพื่อสร้างความเข้มแข็งให้แก่ชุมชน ตลอดจนการพัฒนาคุณภาพชีวิตและการเพิ่มขึ้นของความสุขมวลรวมของคน อันเป็นกระบวนการที่ถูกรื้อฟื้นขึ้นมาเพื่อด้านกระแสโลกาภิวัตน์ ตลอดจนสร้างภูมิคุ้มกันให้กับสังคมไทยในอนาคต ด้วยการหันกลับมาพิจารณาวิถีการดำรงชีวิตของชุมชนดั้งเดิมที่มีการยึดโยงช่วยเหลือกันด้วยทุนทางสังคมและกรอบจริยธรรมอันดีงามสำหรับใช้นำทางการพัฒนา สามารถกล่าวได้ว่า สิทธิควบคู่จริยธรรมนำทางชุมชนเป็นสุข

การขยายเป้าหมายของการพัฒนาชุมชนและท้องถิ่น

การพัฒนาชุมชนและท้องถิ่น ต้องมีการกำหนดเป้าหมายสำคัญ 2 ประการให้เกิดขึ้นควบคู่ไปพร้อมกันคือ “การพัฒนาคนให้มีความสุขภายใต้ชุมชนที่เข้มแข็ง” อันเป็นเป้าหมายของการพัฒนาชุมชนที่ถูกกำหนดขึ้น และสังคมกำลังดำเนินการเพื่อก้าวไปให้ถึง ทั้งนี้ สำหรับผู้เขียนเห็นว่าเป้าหมายการพัฒนาชุมชนและท้องถิ่นนั้น นอกจากเป้าหมายเดิมที่ถูกกำหนดไว้แล้ว ควรต้องเพิ่ม “เป้าหมายการพัฒนาคุณภาพชีวิตที่ดีของคนในทุกมิติ” และขยายการพัฒนาให้ครอบคลุมประชากรทุกกลุ่มในชุมชนท้องถิ่นอย่างจริงจัง เพื่อรองรับการเปลี่ยนแปลงของสังคมยุคใหม่ภายใต้กระแสโลกาภิวัตน์เต็มรูปแบบ ตลอดจน “เป้าหมายการพัฒนาชุมชนให้เข้มแข็งควบคู่กับการเคารพในสิทธิและจริยธรรมอันดี” กล่าวคือ

เป้าหมายแรก “การพัฒนาคนให้มีความสุขควบคู่กับการมีคุณภาพชีวิตที่ดี” เนื่องจากงานพัฒนาชุมชนมีพื้นฐานปรัชญาที่เชื่อในศักยภาพและการพัฒนาของมนุษย์ ดังนั้น คนจึงกลายมาเป็นศูนย์กลางในการพัฒนาและถือเป็นเป้าหมายสูงสุด (Ultimate Goal) ของงานพัฒนาชุมชนในทุกศตวรรษ โดยเน้นพัฒนาให้คนบรรลุถึงคุณภาพ คุณธรรม และมีความสุข (สัญญา สัญญาวิวัฒน์, 2541, น.9-13) โดยการรู้จักประมาณตน มีความพอเพียง เข้าใจในสัจธรรมของชีวิต มีเมตตาเอื้ออาทร มองโลกในแง่ดี ตลอดจนมีสุขภาพร่างกายแข็งแรงสมบูรณ์ (โกวิทย์ พวงงาม, 2553, น.161) กล่าวคือ การพัฒนาคนให้มีคุณภาพ ต้องทำให้คนมีฐานความรู้และมีทักษะเพียงพอสำหรับใช้ในการประกอบอาชีพเพื่อเลี้ยงตนเองและครอบครัว มีความสามารถที่จำเป็นสำหรับการดำรงชีวิตประจำวันเฉกเช่นปุถุชนทั่วไป มีความรู้ความเข้าใจวิถีทางการเมืองในระบอบประชาธิปไตยที่ถูกต้องเพื่อรักษาไว้ซึ่งสิทธิในความเป็นพลเมืองและสมาชิกชุมชนได้อย่างมีประสิทธิภาพ ตลอดจนต้องมีความรู้ความเข้าใจพื้นฐานทางเทคโนโลยีที่จำเป็นเพื่อการปรับตัวและก้าวให้ทันต่อ



กระแสโลกาภิวัตน์ได้มีรูปแบบ อันเป็นลักษณะของการพัฒนาคุณภาพชีวิตเพื่อตอบสนองความสุขทางร่างกายให้เกิดขึ้นอย่างเพียงพอและพอดี ในส่วนของการพัฒนาคนให้มีคุณธรรมนั้น ต้องสามารถทำให้คนเป็นคนดีทั้งความคิดจากภายในและส่งผลต่อพฤติกรรมภายนอก ภายใต้กรอบกฎหมายของบ้านเมืองและการปฏิบัติตนตามขนบธรรมเนียม ประเพณี และวัฒนธรรมอันดีงามของชุมชน ประกอบกับการพัฒนาคนให้มีความสุขทั้งภายในจิตใจและภายนอกร่างกาย ด้วยการพัฒนาให้เกิดการเรียนรู้ปรับตัวต่อสภาพแวดล้อมที่เปลี่ยนแปลงไปอยู่เสมอ (สนธยา พลศรี, 2545, น.53-54) อันเป็นการพัฒนาคุณภาพชีวิตในส่วนของ การเติมเต็มความสุขของจิตใจ ดังนั้น สามารถกล่าวได้ว่าการเริ่มต้นจากการพัฒนาคน เป็นเป้าหมายแรก จะเป็นการปูฐานอย่างมั่นคงซึ่งจะขยายสู่เป้าหมายการพัฒนาชุมชนให้เข้มแข็งและสามารถพึ่งตนเองได้อย่างมีศักยภาพต่อไป

เป้าหมายที่สอง “การพัฒนาชุมชนให้เข้มแข็งควบคู่กับการเคารพในสิทธิและจริยธรรมอันดี” เป็นการสร้างให้ชุมชนมีจิตสำนึกร่วมกันในการรวมกลุ่มเพื่อสร้างประโยชน์สาธารณะร่วมของชุมชนท้องถิ่น อันเป็นการสร้างความสัมพันธ์และทำงานประสานยึดโยงกันในแนวราบที่เท่าเทียมภายใต้หลักประชาธิปไตยโดยชุมชน ซึ่งเน้นการเคารพสิทธิที่เสมอภาคควบคู่กับการยึดหลักจริยธรรมและทุนทางสังคม อันจะนำไปสู่การพัฒนาให้ชุมชนเข้มแข็ง พึ่งตนเองได้อย่างมีศักยภาพยั่งยืน ฉะนั้น ชุมชนที่เข้มแข็งจะมีลักษณะสำคัญคือ เป็นชุมชนที่มีจิตสำนึกและจิตวิญญาณร่วมกัน ในการเข้าร่วมเรียนรู้ กระตือรือร้นในการรับรู้ข่าวสาร และร่วมรับผิดชอบต่อปัญหาในมิติต่าง ๆ ของชุมชน ภายใต้การจัดการชุมชนที่ดี ทั้งกระบวนการร่วมกันกำหนดเป้าหมาย วางแผน ดำเนินการ และติดตามผล ตลอดจนมีการเชื่อมโยงสมาชิกของชุมชน ชุมชนอื่น และองค์กรชุมชนต่าง ๆ ให้สามารถทำงานร่วมกันเพื่อประสานประโยชน์ให้ครอบคลุมมิติและพื้นที่ให้กว้างขึ้น ในรูปแบบของเครือข่ายชุมชนและองค์กรชุมชนเข้มแข็ง ผ่านการประสานงานของผู้นำชุมชนที่มีวิสัยทัศน์ เพื่อให้สภาพบริบทโดยรวมของชุมชนท้องถิ่นเกิดความสงบสุข เป็นชุมชนพึ่งตนเอง และมีการพัฒนาอย่างยั่งยืน (โกวิท พวงงาม, 2553, น.161-162) ดังนั้น เป้าหมายในการพัฒนาทั้งสองจะเกิดขึ้นได้ก็ต่อเมื่อปัญหาทั้งหลายถูกจัดการ เมื่อความต้องการของมนุษย์ได้รับการตอบสนอง และเมื่อโอกาสทางสังคมถูกเปิดกว้าง (Midgley, 1997, p.5) จนสามารถกระจายผลประโยชน์ให้กับคนที่เสียเปรียบในสังคม อันจะเป็นการลดช่องว่างของความเหลื่อมล้ำด้านโครงสร้างพื้นฐานบางประการที่ไม่เป็นธรรม (Rawls, John, 1999, p.69) ตลอดจนก้าวให้ทันกับกระแสโลกาภิวัตน์และประเด็นอุบัติใหม่ที่เป็นข้อท้าทายต่อสังคมและชุมชน



แนวทางการพัฒนาชุมชนและท้องถิ่นภายใต้พลวัตการเปลี่ยนแปลงของโลกยุคใหม่

ภายใต้กรอบแนวโน้มนโยบายและแนวทางการพัฒนาชุมชนท้องถิ่น ซึ่งผู้เขียนได้นำเสนอไปข้างต้น โดยให้ชุมชนและท้องถิ่นเน้นการพัฒนาความเข้มแข็งของชุมชนให้เกิดขึ้นอย่างแท้จริง ด้วยทฤษฎีและแนวคิดหลักคือ แนวคิดการพึ่งพาตนเอง และแนวคิดการจัดการตนเอง ควบคู่กับอีก 1 วิธีแห่งประชาธิปไตยที่เน้นหลักการมีส่วนร่วมของประชาชนเป็นสำคัญ กล่าวคือ

แนวคิดการพึ่งตนเอง (Self-Reliance) เป็นแนวทางที่ชุมชนสามารถจัดการกับปัญหาและมีความสามารถในการดำเนินงานของชุมชนเอง (ยูวัฒน์ วุฒิเมธี และคณะ, 2549, น.170) อันเป็นความสามารถในทางความคิด ทักษะในการร่วมกันจับประเด็นปัญหาและหาทางออกด้วยการตัดสินใจร่วมกันของชุมชนหรือองค์กรชุมชน ที่ไม่มุ่งแข่งขันหรือมีอำนาจครอบงำเหนือกว่าแต่เป็นการช่วยเหลือเกื้อกูลกัน (วัชรวิ อธิธาวัชกุล, 2529, น.3) บนฐานของระบบคิดเดิมหรือภูมิปัญญาดั้งเดิมของชุมชน ตลอดจนยึดการพัฒนาแบบองค์รวมภายใต้ทรัพยากรต่างๆของชุมชน โดยมีองค์ประกอบในการพึ่งพาตนเอง 5 ด้าน 6 กระบวนการ 3 ชัดความสามารถ (โกวิท พวงงาม, 2553, น.169-172) ซึ่งสามารถสรุปได้ดังตารางด้านล่าง อีกทั้ง แนวคิดการพึ่งตนเองที่ มหาตมะ คานธี ได้เสนอไว้ให้เริ่มต้นที่การควบคุมตนเองของมนุษย์เท่ากับการควบคุม โลกในสามส่วนที่สัมพันธ์กันคือ ตัวเองในปัจจุบัน เพื่อนมนุษย์ และธรรมชาติที่ต่างต้องพึ่งพากันอย่างเพียงพอ ส่วนการควบคุมในชุมชนเน้นการใช้ทรัพยากรเฉพาะขอบเขตที่อยู่ไม่หวังพึ่งทรัพยากรจากที่ห่างไกล ดังนั้น แนวคิดการพึ่งตนเองจะเป็นการทำงานที่มีประสิทธิภาพของหน่วยเล็กเพื่อหนุนเสริมหน่วยใหญ่ ขณะที่หน่วยใหญ่ก็ต้องดูแลหน่วยย่อย เน้นก้าวไปสู่สังคมกระจายอำนาจซึ่งต่างก็มีหน้าที่ระหว่างกันในลักษณะพหุภาคี (สถาบันวิจัยภาษาและวัฒนธรรมเพื่อการพัฒนาชนบท มหาวิทยาลัยมหิดล, 2558) อันเป็นแนวคิดที่สอดคล้องกับข้อเสนอของชูมาร์กเกอร์ (E.F.Schumacher) ว่าด้วยสิ่งเล็กที่สวยงาม (Small is Beautiful) อันเป็นแนวทางการพัฒนาที่เน้นความสมดุลของการใช้ทรัพยากรเป็นแนวทางแห่งความยั่งยืนตามแนวทางสายกลางของเศรษฐศาสตร์วิถีพุทธ (Buddhist Economics) เพื่อเป้าหมายที่จะทำให้การพัฒนาคนและชุมชนเกิดความสมบูรณ์และชีวิตที่มีความสุข (Schumacher, 1973, p.173)



ตารางที่ 1 องค์ประกอบในการพึ่งพาตนเองของชุมชนและท้องถิ่น

| ด้าน (TERMS) | กระบวนการ | ขีดความสามารถ |
|---|---|---|
| 1.เทคโนโลยี(T) ใช้และควบคุมให้สมดุล 2.เศรษฐกิจ(E) เพียงพอต่อการดำรงชีพ 3.ทรัพยากรธรรมชาติ(R) ใช้อย่างมีคุณภาพ 4.จิตใจ(M) จิตสำนึกที่ดี 5.สังคมวัฒนธรรม(S) เป็นปึกแผ่นเข้มแข็ง | 1.การรวมกลุ่ม 2.ค่านิยมประชาธิปไตย 3.สปีริตการทำงานร่วมกัน 4.สปีริตการทำงานเป็นกลุ่ม 5.สปีริตในการสร้างสรรค์ 6.ศรัทธาในการช่วยเหลือตนเอง | 1.สร้างสมดุลของการพึ่งพาในทุกมิติ 2.ความสามารถในการจัดการชุมชน 3.สร้างเครือข่ายการทำงาน |

แนวคิดการจัดการตนเอง (Self-Governance) เป็นแนวทางในการจัดการกับปัญหาของชุมชน โดยตั้งอยู่บนพื้นฐานของความอิสระทางความคิด การแสดงออก และการเรียนรู้ที่ถูกต้องถ่ายทอดผ่านภูมิปัญญาท้องถิ่น ซึ่งสามารถปรากฏออกมาในการจัดทำแผนงานชุมชน โดยคนในชุมชน เพื่อคนในชุมชน ยึดหลักความเสมอภาค เป็นธรรม สิทธิมนุษยชนและอัตลักษณ์ของชุมชนท้องถิ่นไว้ ภายใต้องค์ประกอบว่าด้วยการจัดการตนเอง 3 กลไก 6 หลักการ 6 กระบวนการ และ 7 เครื่องมือ (โกวิทย์ พวงงาม, 2553, น.636-650) ที่ผู้เขียนจะกล่าวในหน้าถัดไป อันเป็นกระบวนการสร้างพลังอำนาจของชุมชนเอง (Empowerment) ซึ่งการสร้างพลังอำนาจหรือการสร้างความเข้มแข็งให้เกิดเป็นวาระที่มีประสิทธิภาพได้นั้น ควรต้องให้ความสำคัญอย่างมากกับการเก็บรวบรวมข้อมูลความชัดเจนในแนวคิด มีการสนับสนุนทางการเมือง และมีการประเมินโครงการต่างๆ อีกทั้ง ต้องคิดถึงเรื่องของการสร้างจิตวิญญาณให้แก่ผู้ปฏิบัติงานร่วมด้วย (Woolcock, 2005, p.111-117) และเพื่อให้การจัดการตนเองเกิดขึ้นได้อย่างสมบูรณ์ การสนับสนุนช่วยเหลือจากภาครัฐและองค์กรภายนอกจึงมีส่วนสำคัญ ทำให้การดำเนินงานของชุมชนได้รับการเสริมพลังการขับเคลื่อนในลักษณะพหุภาคีการพัฒนา ซึ่งสามารถสรุปได้ดังตารางด้านล่าง



ตารางที่ 2 องค์ประกอบว่าด้วยการจัดการตนเองของชุมชนและท้องถิ่น

| กลไก | หลักการ | กระบวนการ | เครื่องมือ |
|---|---|--|--|
| 1.กลุ่มแกนนำ/ อาสาสมัคร 2.สมาชิกกลุ่ม 3.สภาผู้นำ/ องค์กรชุมชน | 1.หลักประชาธิปไตยชุมชน 2.หลักความยืดหยุ่น 3.หลักทำทันที 4.หลักการเชื่อมโยงองค์กรร่วม 5.หลักแบ่งความรับผิดชอบ 6.หลักใช้ทุนในชุมชน | 1.กระบวนการกลุ่ม 2.การตรวจสอบแบบเครือข่าย 3.การถ่ายทอดแลกเปลี่ยนเรียนรู้ 4.การทำงานอย่างต่อเนื่อง 5.การปรับเปลี่ยนแนวคิดชุมชน 6.การมีส่วนร่วมของชุมชน | 1.ระบบข้อมูล 2.ศีล5 3.ระบบเครือข่าย 4.คู่มือบ้าน โชน ตะแวง 5.แผนแม่บทชุมชน 6.เครือข่ายชุมชน 7.กฎระเบียบที่ชัดเจน |

ทั้งนี้ แนวคิดทั้งสองข้างต้นจะต้องอยู่บนพื้นฐานสำคัญแห่งวิถีประชาธิปไตยท้องถิ่นคือ วิถีแห่งการมีส่วนร่วมของประชาชน (Participation) อันเป็นหลักการสำคัญที่ผู้เขียนสนับสนุนเป็นอย่างยิ่งว่า แนวทางการพัฒนาชุมชนท้องถิ่นต้องมีฐานมาจากการมีส่วนร่วมสูงสุดของประชาชน เน้นกระบวนการทำงานที่มีจุดเริ่มต้นมาจากประชาชน โดยประชาชน เพื่อประชาชนภายใต้หลักการมีส่วนร่วมที่แท้จริงตั้งแต่การค้นหาปัญหาและสาเหตุของปัญหาของแต่ละท้องถิ่น เพื่อให้เกิดความเข้าใจที่ตรงกันและการตระหนักถึงปัญหาในชุมชนท้องถิ่นของตนเอง การมีส่วนร่วมในการวางแผนดำเนินกิจกรรม การมีส่วนร่วมในการลงทุนและการปฏิบัติงาน เป็นการให้ทุนที่มีอยู่ในชุมชน การมีส่วนร่วมในการติดตามและประเมินผลงาน เพื่อรับรู้ถึงผลการดำเนินงานและการทบทวนบทเรียนในการพัฒนาต่อไป

บทสรุป

การพัฒนาชุมชนท้องถิ่นภายใต้พลวัตการเปลี่ยนแปลงของโลกยุคใหม่นั้น ต้องสร้างความเข้มแข็งจากฐานรากที่แท้จริง ภายใต้การยึดถือแนวคิดการพึ่งตนเอง และแนวคิดการจัดการตนเอง เพื่อเสริมสร้างศักยภาพให้ชุมชนและท้องถิ่นเข้มแข็ง และพร้อมก้าวไปสู่การพัฒนาที่ยั่งยืนภายใต้กระแสการเปลี่ยนแปลงไปของโลกยุคใหม่ โดยสามารถสังเคราะห์หลักการข้างต้นออกมาเป็นข้อสนับสนุนของผู้เขียน กล่าวคือ มิติในการพัฒนาชุมชนและท้องถิ่น ควรมีการพัฒนาไปพร้อมกันอย่างครบถ้วนทั้ง 1) มิติความก้าวหน้าทางเทคโนโลยีเพื่อตอบสนองปัจจัยขั้นพื้นฐานของมนุษย์ เช่น เทคโนโลยีเพื่อการผลิต การรับรู้ข้อมูลข่าวสาร สาธารณูปโภค และเทคโนโลยีทางการแพทย์ เป็นต้น ทั้งนี้ หมายรวมถึงองค์ความรู้และการปรับประยุกต์ภูมิปัญญาท้องถิ่นเพื่อการพัฒนาชุมชน



ร่วมด้วย 2) มิติน้ำมันคงทางเศรษฐกิจ อันเกิดจากความสมดุลของการผลิตและการบริโภค ให้คนในชุมชนได้รับอย่างสมบูรณ์เพียงพอต่อการดำรงชีวิตของตนเองและครอบครัวภายใต้บริบทของชุมชนและสังคมโดยรวม 3) มิติน้ำมันคงของทรัพยากรธรรมชาติ การใช้ประโยชน์จากทรัพยากรธรรมชาติที่คำนึงถึงการรักษาคุณภาพของระบบนิเวศน์ภายในชุมชน และมีความพอเพียงในการบริโภค 4) มิติน้ำมันคงและจริยธรรม คนในชุมชนต้องมีศรัทธาในการพึ่งพาตนเอง มีจิตใจใฝ่พัฒนา มุ่งสร้างชุมชนให้เข้มแข็ง ตลอดจนมีจริยธรรมและศีลธรรมขั้นพื้นฐานเป็นกรอบในการดำเนินชีวิตร่วมกันในชุมชน 5) มิติน้ำมันคงและวัฒนธรรม ชุมชนมีทุนทางสังคมดั้งเดิมยึดโยงความสัมพันธ์ร่วมกันอย่างเหนียวแน่น มีผู้นำชุมชนและเครือข่ายชุมชนที่ประสานงานกันในทุกมิติของการพัฒนาชุมชน เพื่อต้องการมีส่วนร่วมอันจะนำไปสู่ความเป็นปึกแผ่นของคนและชุมชนอย่างยั่งยืน โดยยึดหลักการสำคัญอันเป็นร่มใหญ่ของการพัฒนาชุมชนและท้องถิ่นคือ ค่านิยมและหลักการประชาธิปไตยชุมชน ที่เน้นการมีส่วนร่วมของคนในชุมชนเป็นสำคัญ อันเป็นลักษณะของการสร้างแรงจูงใจในการพัฒนาเพื่อถึงความสนใจให้คนเห็นความสำคัญของการแก้ปัญหาชุมชนท้องถิ่นร่วมกันอย่างจริงจัง ผ่านหลักยึดในการทำงาน ซึ่งเน้นการตัดสินใจร่วมกันของทุกฝ่ายที่เกี่ยวข้อง เชื่อมโยงอย่างเป็นองค์รวม ทั้งความสัมพันธ์ภายในชุมชนและขยายรูปแบบการมีส่วนร่วมในลักษณะเครือข่ายชุมชน อันมีฐานมาจากการใช้ทุนชุมชนร่วมกัน โดยยึดหลักการพัฒนาเหล่านี้เป็นกรอบใหญ่อย่างหนักแน่น อันจะนำไปสู่การต่อยอดในกระบวนการดำเนินงานและการเลือกเครื่องมือกลไกที่เหมาะสมต่อไป ควบคู่ไปกับกลไกการทำงานควรประสานทั้งภายในชุมชนเองคือ ประชาชน ผู้นำ องค์กรชุมชน ตลอดจนกลไกการทำงานอันเป็นฝ่ายสนับสนุนจากภายนอกคือ องค์กรเอกชน และหน่วยงานภาครัฐ ผ่านกระบวนการทำงานภายในชุมชนเบื้องต้นที่สำคัญที่สุดคือ กระบวนการมีส่วนร่วม ต้องการเข้าร่วมในการพัฒนาของทุกภาคส่วนในชุมชนให้ได้มากที่สุด

บรรณานุกรม

- กมลทิพย์ แจ่มกระจ่าง. (2551). *คณะกรรมการสิทธิมนุษยชนแห่งชาติกับบทบาทที่เกี่ยวข้องต่อเสรีภาพของประชาชนในการพัฒนาประชาธิปไตย*. กรุงเทพฯ: มหาวิทยาลัยธรรมศาสตร์
- โกวิท พวงงาม. (2553). *การจัดการตนเองของชุมชนและท้องถิ่น*. กรุงเทพฯ: บริษัทกริมพ์ จำกัด.
- จตุรงค์ บุญยรัตนสุนทร. (2546). *ความยากจนสถานการณ์และบทบาทขององค์กรพัฒนาเอกชน*. กรุงเทพฯ: เอคิสัน เพรส โพรดักส์ จำกัด.



- จักรกฤษณ์ นรนิติผดุงการ. (2524). **แนวคิดใหม่ในการพัฒนาชนบท**. กรุงเทพฯ: สำนักพิมพ์ จุฬาลงกรณ์มหาวิทยาลัย
- ยุวัฒน์ วุฒิเมธี และคณะ. (2549). **แนวคิดและปรัชญาการพัฒนาชนบท**. กรุงเทพฯ: มหาวิทยาลัยสุโขทัยธรรมาธิราช.
- ระพีพรรณ คำหอม. (2554). **สวัสดิการสังคมกับสังคมไทย**. กรุงเทพฯ: จรัสสินทวงส์การพิมพ์ จำกัด.
- วัชร อธิธาวัชกุล. (2529). **โครงสร้างความสัมพันธ์ทางเศรษฐกิจระหว่างประเทศไทยกับญี่ปุ่น: ในเชิงปริมาณแบบพึ่งพา**. กรุงเทพฯ: สถาบันวิจัยสังคม จุฬาลงกรณ์มหาวิทยาลัย.
- สถาบันวิจัยภาษาและวัฒนธรรมเพื่อพัฒนาชนบท มหาวิทยาลัยมหิดล. (20 ตุลาคม 2558). **แนวพระราชดำริปรัชญาเศรษฐกิจพอเพียงของในหลวงกับแนวคิดการพึ่งพาตนเองของมหาตมะ คานธี**. สืบค้นจาก <http://www.gotoknow.org/post/184420>
- สัญญา สัญญาวิวัฒน์. (2541). **การพัฒนาชุมชนแบบจัดการ**. กรุงเทพฯ: เอมีเทรคดิ่ง.
- สุรพล ปธานวนิช. (2547). **นโยบายสังคมเส้นทางสู่รัฐสวัสดิการ**. กรุงเทพฯ: สำนักพิมพ์แห่ง จุฬาลงกรณ์มหาวิทยาลัย.
- Midgley, James. (1997). **Social welfare in global context**. London: Sage
- Rawls, John. (1999). **A Theory of Justice**. Cambridge: Harvard University press.
- Schumacher, E.F. (1973). **Small is Beautiful: Economics as if people mattered**. London: Blond and Briggs.
- Touraine, Alain. (2001). **Beyond Neoliberalism**. London: Polity press.
- Woolcock, Michael. (2005). "Empowerment at the local level: Issues, responses, assessment," In Ruth Alsop. (ed.), **Power, Right, and Poverty: Concepts and Connections**. Washington DC.: The World Bank.