

รายงานการสังเคราะห์องค์ความรู้โครงการปฏิบัติการเสริมสร้างพลังพลเมือง จังหวัดร้อยเอ็ด
A Synthesis of Knowledge
Of Citizen Empowerment Operational Program in Roi-Ed Province

โดย
สำนักส่งเสริมการเมืองภาคพลเมือง
สถาบันพระปกเกล้า

พฤศจิกายน 2561

รายงานการสังเคราะห์องค์ความรู้โครงการปฏิบัติการเสริมสร้างพลังพลเมือง จังหวัดร้อยเอ็ด

A Synthesis of Knowledge

Of Citizen Empowerment Operational Program in Roi-Ed Province

โดย

สำนักส่งเสริมการเมืองภาคพลเมือง

สถาบันพระปกเกล้า

พฤศจิกายน 2561

ชื่อรายงาน	การสังเคราะห์องค์ความรู้โครงการปฏิบัติการเสริมสร้างพลังพลเมือง จังหวัดร้อยเอ็ด
ชื่อผู้รายงาน	ศรัณยู หมั่นทรัพย์
ปีงบประมาณ	2561

บทสรุปผู้บริหาร

รายงานศึกษาการสังเคราะห์องค์ความรู้โครงการปฏิบัติการเสริมสร้างพลังพลเมือง จังหวัดร้อยเอ็ดมีวัตถุประสงค์ 1) เพื่อศึกษาปฏิบัติการของโครงการ 2) เพื่อสังเคราะห์องค์ความรู้จากโครงการ ผู้ศึกษาใช้วิธีการสังเคราะห์องค์ความรู้เชิงคุณภาพ ด้วยการเก็บข้อมูลเชิงคุณภาพจากเอกสารรายงานผลการดำเนินโครงการ การสัมภาษณ์แกนนำและสมาชิกในชุมชน สังเกตกิจกรรม การประชุมและการก่อตั้งสภาพลเมือง เพื่อนำมาวิเคราะห์เนื้อหาและจำแนกค่า และหลักการสำคัญ และสังเคราะห์องค์ความรู้ที่เกี่ยวข้องกับการเสริมสร้างพลังพลเมือง ซึ่งพบว่า

1) การปฏิบัติการของโครงการเป็นไปตามแนวทางทฤษฎีระบบ กล่าวคือ การนำเข้าโครงการจากสถาบันพระปกเกล้าผ่านแกนนำศูนย์พัฒนาการเมืองภาคพลเมือง การดำเนินการโดยแกนนำและสมาชิกในชุมชนตามความต้องการของพื้นที่ กรณีที่แนวทางแก้ไขปัญหาคือ กำหนดเป็นนโยบายสาธารณะจะนำเสนอต่อหน่วยงานรัฐที่มีอำนาจหน้าที่เกี่ยวข้องกัปัญหานั้น ๆ ผลการดำเนินงานช่วยพัฒนากรอบคิด (mindset) ของพลเมืองที่ใช้วิธีการแก้ปัญหาแบบเดิม ๆ คือร้องขอและรอรับจากรัฐ (passive citizen) สู่พลเมืองที่ตระหนักในอำนาจหน้าที่ของตน และลงมือกระทำเพื่อส่วนร่วม (concerned citizen และ active citizen) คือ การแก้ไขปัญหาเริ่มต้นจากตนเองและชุมชน มีส่วนร่วมนำเสนอข้อเสนอสู่หน่วยงานรัฐที่มีอำนาจหน้าที่และกำหนดเป็นนโยบายสาธารณะ นอกจากนี้ผลการดำเนินโครงการยังสามารถตอบสนองยุทธศาสตร์ของจังหวัดที่กำหนดร่วมกันตั้งแต่เริ่มโครงการด้วย

2) องค์ความรู้ที่สังเคราะห์ได้จากโครงการ ประกอบด้วย องค์ความรู้ 7 ด้าน ดังต่อไปนี้

1. ศักยภาพของสมาชิกชุมชน 2. ผู้นำ 3. หลักการประชาธิปไตย 4. การมีส่วนร่วม 5. การเรียนรู้ต่อเนื่องและขยายผล 6. การสื่อสารและระบบสื่อสาร และ 7. ความไว้วางใจ ซึ่งสอดคล้องกับแนวคิดพัฒนาคุณธรรมพลเมือง (civic virtue) โดยผ่านกระบวนการรวมกลุ่มและแก้ไขปัญหาส่วนรวม และสอดคล้องตามแนวคิดโครงสร้างหน้าที่นิยม (Structural-Functionalism Theory) ที่โครงสร้างของสังคมการเมืองแบบประชาธิปไตยส่งผลต่อบทบาท

หน้าที่ของพลเมืองที่จำเป็นต้องเข้ามีส่วนร่วมในการแก้ไขปัญหาและการพัฒนารวมทั้งนำเสนอ
ข้อเสนอและนโยบายเพื่อผลประโยชน์ต่อส่วนรวมร่วมกัน

ผลการศึกษายังพบรูปแบบปฏิบัติการเสริมสร้างพลังพลเมืองซึ่งเป็นตัวแบบ (model)
สามารถนำไปใช้บูรณาการความร่วมมือเพื่อเสริมสร้างพลังความเป็นพลเมืองประชาธิปไตยใน
พื้นที่อื่นต่อไป

คำสำคัญ : สังเคราะห์องค์ความรู้, โครงการปฏิบัติการ, การเสริมสร้างพลังพลเมือง, รูปแบบ, ตัว
แบบ (model)

Title A Synthesis of Knowledge of Citizen Empowerment
Operational Program in Roi-Ed Province

Author Saranyu Mansap

Fiscal Years 2018

Executive Summary

The objectives of this study were 1) to study the processes and outputs of the Citizen Empowerment Operational Program in Roi-Ed province during 2016 to 2018 2) to synthesize the project knowledge from the project implementation. In terms of methodology, this research was studied by collecting qualitative information from the project reports, interviewing key informants like leaders and locals, observing the activities occurred in the operational communities. All of given data was taken to analyze within the framework of content by identifying keywords and principles, and to synthesize the knowledge that related to civic empowerment.

The study findings were as follows;

1) The implementation of the project complied with the systematic approach supported by King Prajadhipok's Institute through the People's Politics Development Center. Also, the projects were actualized in accordance with the needs of the community to find out solutions in order to propose to public policy. The project implementation also helps developing a citizenship mindset that leads to evident changes. For example, after the project was triggered, prevailing Passive Citizen who had traditional approach tackling with their problems by requesting helps from the government adapted their mindset to act like Concerned Citizen and Active Citizen who recognize their authority and tackle their problems by their own abilities which are led to propose solutions to the state agencies.

2) The knowledge synthesized from the project are 1) potential of community members 2) leaders 3) democracy principles 4) people's

participation 5) consecutive learning and sustainability 6) communication and its approach 7) trust which are concordant to the framework of civic virtue development led by the process of collective action, common problem solving. According to the structural-functionalism theory, common trust in the community level affects to citizenship ranged from collective actions to the public policy process.

The study also found a model of citizen empowerment that should be integrated with other areas of study to develop democratic citizenship.

Keywords: synthesis of knowledge, operational project, citizen empowerment, model

สารบัญ

	หน้า
บทสรุปผู้บริหาร	i
Executive Summary	iii
สารบัญ	ก
สารบัญภาพ และตาราง	ค
บทที่ 1 บทนำ	
1.1 ความเป็นมาและความสำคัญ	1
1.2 วัตถุประสงค์ของการศึกษา	2
1.3 วิธีการศึกษา	2
1.4 ขอบเขตและข้อจำกัดในการศึกษา	3
1.5 กรอบแนวคิดในการวิเคราะห์	4
1.6 แนวคิดและหลักการสังเคราะห์องค์ความรู้	6
1.7 กระบวนการสังเคราะห์องค์ความรู้	7
1.8 ประโยชน์ที่คาดว่าจะได้รับ	8
บทที่ 2 แนวคิดและหลักการเสริมสร้างพลังพลเมือง	9
2.1. แนวคิดและหลักการเสริมสร้างพลังพลเมืองในงานวิชาการ	9
2.1.1 งานวิจัยและบทความวิชาการที่เกี่ยวข้องกับ การเสริมสร้างพลังพลเมือง	9
2.1.2 สรุป คำและหลักการสำคัญของงานวิชาการ	16
2.2 แนวคิดและหลักการเสริมสร้างพลังพลเมืองในโครงการปฏิบัติการ เสริมสร้างพลังพลเมือง จังหวัดร้อยเอ็ด	20
2.2.1 โครงการปฏิบัติการเสริมสร้างพลังพลเมือง จังหวัดร้อยเอ็ด	20
2.2.2 ผลการดำเนินการโครงการปฏิบัติการเสริมสร้างพลังพลเมือง จังหวัดร้อยเอ็ด	22
2.2.3 สรุป คำและหลักการสำคัญจากโครงการปฏิบัติการเสริมสร้าง พลังพลเมือง จังหวัดร้อยเอ็ด	26
2.3 สรุป คำและหลักการสำคัญในการเสริมสร้างพลังพลเมืองสังเคราะห์ จากงานวิชาการและภาคสนามเพื่อเสริมสร้างพลังพลเมือง	31

บทที่ 3 ผลการศึกษา	34
3.1 วัตถุประสงค์ที่ 1 เพื่อศึกษาปฏิบัติการส่งเสริมความเป็นพลเมือง ในพื้นที่บูรณาการ	35
3.2 วัตถุประสงค์ที่ 2 เพื่อสังเคราะห์องค์ความรู้การส่งเสริมความเป็นพลเมือง ภายใต้โครงการปฏิบัติการเสริมสร้างพลังพลเมือง จังหวัดร้อยเอ็ด	34
บทที่ 4 อภิปรายผล	54
4.1 ผลการศึกษาตามวัตถุประสงค์ที่ 1	54
4.2 ผลการศึกษาตามวัตถุประสงค์ที่ 2	55
บทที่ 5 สรุปและข้อเสนอแนะ	64
5.1 สรุปผล	64
5.2 ข้อเสนอแนะ	65
รายการอ้างอิง	67

สารบัญภาพ และตาราง

		หน้า
ภาพที่ 1.1	แสดงกรอบแนวคิดที่ใช้ในการสังเคราะห์องค์ความรู้จากการปฏิบัติ - โครงการปฏิบัติการเสริมสร้างพลังพลเมือง จังหวัดร้อยเอ็ด	5
ภาพที่ 2.1	แสดงกรอบการดำเนินโครงการเสริมสร้างพลังพลเมือง	22
ตารางที่ 2.1	แสดงการวิเคราะห์ค่าและหลักการสำคัญในโครงการปฏิบัติการ เสริมสร้างพลังพลเมือง จังหวัดร้อยเอ็ด	28
ภาพที่ 3.1	แสดงกระบวนการดำเนินโครงการปฏิบัติการเสริมสร้างพลังพลเมือง จังหวัดร้อยเอ็ด	35
ภาพที่ 3.2	แสดงการเปลี่ยนแปลงของพลเมืองในโครงการปฏิบัติการเสริมสร้าง พลังพลเมือง จังหวัดร้อยเอ็ด (Mindset Change)	37
ภาพที่ 3.3	แสดงการตอบรับยุทธศาสตร์ของผลโครงการปฏิบัติการเสริมสร้าง พลังพลเมือง จังหวัดร้อยเอ็ด	39
ตารางที่ 3.1	แสดงค่าและหลักการสำคัญในโครงการปฏิบัติการเสริมสร้าง พลังพลเมือง จากแนวคิดทฤษฎีและภาคสนาม	40
ภาพที่ 3.4	วัฏจักรการเรียนรู้ท่ามกลางประสบการณ์ ประยุกต์จากทฤษฎี เรียนรู้จากประสบการณ์ (Theory of Experimental Learning)	48
ภาพที่ 3.5	แสดงความสัมพันธ์ระหว่าง 7 องค์ความรู้ในโครงการปฏิบัติการ เสริมสร้างพลังพลเมือง จังหวัดร้อยเอ็ด	51
ภาพที่ 4.1	แสดงรูปแบบของโครงการปฏิบัติการเสริมสร้างพลังพลเมือง จังหวัดร้อยเอ็ด	60

บทที่ 1

บทนำ

1.1 ความเป็นมาและความสำคัญ

โครงการปฏิบัติการเสริมสร้างพลังพลเมือง จังหวัดร้อยเอ็ด เป็นโครงการภายใต้งบประมาณของสถาบันพระปกเกล้า พ.ศ. 2559-2561 มีวัตถุประสงค์ ดังนี้

- 1) เพื่อเสริมสร้างความเป็นพลเมืองในพื้นที่ศึกษา (area based) ให้ประชาชนมีความตระหนักในความสำคัญและบทบาทภารกิจของพลเมืองประชาธิปไตยของตนเอง (concerned citizen) และพัฒนาสู่การเป็นพลเมืองที่ลงมือกระทำการใด ๆ เพื่อประโยชน์ส่วนรวมทั้งทางการเมือง สังคม และเศรษฐกิจ ซึ่งเรียกว่าพลเมืองที่กระตือรือร้น (active citizen) ¹
- 2) เพื่อบูรณาการความร่วมมือของทุกภาคส่วนในการสร้างความเป็นพลเมืองให้เกิดขึ้นอย่างต่อเนื่องและยั่งยืน
- 3) เพื่อพัฒนาต้นแบบกระบวนการสร้างความเป็นพลเมืองสำหรับขยายผลในพื้นที่ต่อไป

โครงการประกอบด้วยกิจกรรมและปฏิบัติการ ได้แก่

- 1) การกำหนดเป้าหมายร่วมกันอย่างมีส่วนร่วมขององค์กรภาคีเครือข่าย 40 หน่วยงาน รวมลงนามในข้อตกลง

¹ นิยามความหมายในงานศึกษาเพื่อติดตามความเป็นพลเมือง กำหนดไว้ดังนี้

พลเมืองผู้ตระหนักรู้ (concerned citizen) หมายถึง ผู้ที่มีความสนใจ มีความรู้ มีความตระหนักในศักยภาพของตนเอง และตระหนักในความสำคัญของหลักการประชาธิปไตยและประโยชน์ส่วนรวม

พลเมืองผู้กระตือรือร้น (active citizen) หมายถึง ผู้ที่กระทำการ ดำเนินการ เข้ามามีส่วนร่วมในกิจกรรมสาธารณะ และกิจกรรมทางการเมืองบนหลักการประชาธิปไตยและเป็นไปเพื่อประโยชน์ส่วนรวม

2) การกำหนดวิสัยทัศน์และยุทธศาสตร์ร่วมกันระดับจังหวัด ได้แก่ “พลเมืองร้อยเอ็ด การศึกษาดี มีอาชีพพอเพียง การเมืองโปร่งใส มีวินัยใฝ่คุณธรรม นำสู่ชุมชนเข้มแข็ง ร่วมแรงภาคี หน่วยงาน” และ 5 ยุทธศาสตร์ คือ

ยุทธศาสตร์ที่ 1 การศึกษาเพื่อสร้างความเป็นพลเมือง

ยุทธศาสตร์ที่ 2 การสร้างอาชีพที่มั่นคง

ยุทธศาสตร์ที่ 3 การเมืองโปร่งใส

ยุทธศาสตร์ที่ 4 การสร้างวินัยและคุณธรรม

ยุทธศาสตร์ที่ 5 การสร้างภาคีเครือข่าย

3) การเสริมศักยภาพในพื้นที่ ด้วยกิจกรรม

กิจกรรมอบรมให้ความรู้กับแกนนำชุมชน ครู และขยายสู่นักเรียน และประชาชนทั่วไป

กิจกรรมให้ทุนสนับสนุนกลุ่มต่าง ๆ ในการทำกิจกรรมสร้างความเข้มแข็งให้กับชุมชน หรือ สมาชิกชุมชน

4) การถอดบทเรียนโครงการ โดยแกนนำร่วมกับนักวิชาการ

5) วัดประเมินด้วยแบบวัดความเป็นพลเมือง

6) การก่อตั้งสภาพลเมือง

หลังดำเนินการสิ้นสุดตามงบประมาณ พ.ศ. 2561 สถาบันพระปกเกล้าเล็งเห็นถึงความสำคัญของรูปแบบส่งเสริมความเป็นพลเมืองแบบบูรณาการที่มีพื้นที่เป็นตัวตั้งดังกล่าว และเห็นว่าพื้นที่นำร่องจังหวัดร้อยเอ็ดได้ดำเนินการต่อเนื่องมาเป็นระยะเวลาหนึ่ง ซึ่งสามารถเป็นพื้นที่ศึกษาแนวคิดที่ได้ทดลองนำร่องผ่านการปฏิบัติจริง โดยเฉพาะการขยายผลในทางกว้าง (enlargement) และการนำความรู้ความเข้าใจ ความเป็นพลเมืองและการมีส่วนร่วมกับชุมชน เพื่อสร้างสรรค์กิจกรรมและผลงานที่แสดงถึงการยกระดับและศักยภาพของพลเมืองที่ดำรงไว้ซึ่งความเข้มแข็งสร้างชุมชนและสังคมที่เข้มแข็งได้อย่างต่อเนื่องและยั่งยืน รวมทั้งมีการเสริมพลังระหว่างกันและกันในพื้นที่ (enrichment) จึงกำหนดให้มีการจัดการความรู้ เพื่อนำความรู้จากกระบวนการนี้เผยแพร่ ทดลองและพัฒนาเป็นต้นแบบต่อไป

โครงการ “สังเคราะห์องค์ความรู้โครงการปฏิบัติการเสริมสร้างพลังพลเมือง จังหวัดร้อยเอ็ด” จึงเกิดขึ้นในปีงบประมาณ พ.ศ. 2561 เพื่อรวบรวมความรู้ที่ใช้ในงานส่งเสริมความเป็นพลเมืองทั้งภาคปฏิบัติและภาควิชาการในด้านต่าง ๆ มาสังเคราะห์องค์ความรู้อย่างเป็นระบบ โดยผู้มีส่วนร่วมและผู้ปฏิบัติงานเป็นส่วนหนึ่งของกระบวนการศึกษา เป้าหมายเพื่อได้องค์ความรู้

การส่งเสริมความเป็นพลเมืองในแบบบูรณาการเชิงพื้นที่ ที่สามารถเผยแพร่ ถ่ายทอด เป็น ต้นแบบนำไปปรับใช้ในพื้นที่อื่น

1.2 วัตถุประสงค์ของการศึกษา

1. เพื่อศึกษาปฏิบัติการส่งเสริมความเป็นพลเมืองในพื้นที่บูรณาการ
2. เพื่อสังเคราะห์องค์ความรู้การส่งเสริมความเป็นพลเมือง ภายใต้โครงการปฏิบัติการเสริมสร้างพลังพลเมือง จังหวัดร้อยเอ็ด

1.3 วิธีการศึกษา

เพื่อเข้าถึงองค์ความรู้และปรากฏการณ์ที่เกิดขึ้นในพื้นที่ศึกษา การเก็บรวบรวมข้อมูลจึงใช้วิธีการเชิงคุณภาพ ประกอบด้วย

- 1) การศึกษาจากเอกสาร ซึ่งหมายถึงรายงานติดตามประเมินการทำกิจกรรมในพื้นที่ รายงานการวัดความเป็นพลเมือง รายงานผลการดำเนินงานในพื้นที่บูรณาการ รวมทั้ง ศึกษาแนวคิดทฤษฎีและงานวิจัยที่เกี่ยวข้องกับการสังเคราะห์องค์ความรู้เพื่อกำหนด กรอบและแนวทางในการศึกษา
- 2) การสังเกตการณ์ โดยใช้การสังเกตแบบมีส่วนร่วม (participatory observation) เพื่อ ได้ข้อมูลที่ครอบคลุม โดยผู้ศึกษาเข้ามีส่วนร่วมในกิจกรรมกับกลุ่มพลเมืองในพื้นที่ศึกษา
- 3) การสัมภาษณ์เชิงลึก (in-depth interview) ด้วยแบบสัมภาษณ์แบบกึ่งโครงสร้าง (semi-structure interview) โดยผู้ศึกษากำหนดคำถามสำคัญไว้เป็นแนวทางในการ สัมภาษณ์ สัมภาษณ์ผู้มีส่วนเกี่ยวข้องกับโครงการแบบสุ่มจำนวน 30 คน และเก็บข้อมูล จากเวทีถอดบทเรียนในกิจกรรมเวทีพลเมือง วันที่ 14-15 กันยายน 2561

การวิเคราะห์ข้อมูลและสังเคราะห์องค์ความรู้ ผู้ศึกษาจะนำข้อมูลจากเอกสาร การ สังเกต การสัมภาษณ์ จัดระบบเพื่อวิเคราะห์ ข้อมูลและตีความผลจากการสัมภาษณ์เพื่อหา คำตอบที่ตอบวัตถุประสงค์เบื้องต้น และนำมาตรวจสอบโดยใช้วิธีสามเส้า (triangulation) จาก ข้อมูลที่ได้จากเอกสาร การสังเกต และการสัมภาษณ์ เพื่อตรวจสอบความถูกต้องของข้อมูลที่ ได้รับ ด้วยการเปรียบเทียบดูความสอดคล้องและยืนยันความถูกต้องด้วยการจำแนกและ

จัดระบบข้อมูล หาความเชื่อมโยงเกี่ยวข้องและความหมายที่ปรากฏในความเกี่ยวข้องนั้น ซึ่งนำมาเป็นผลการศึกษา

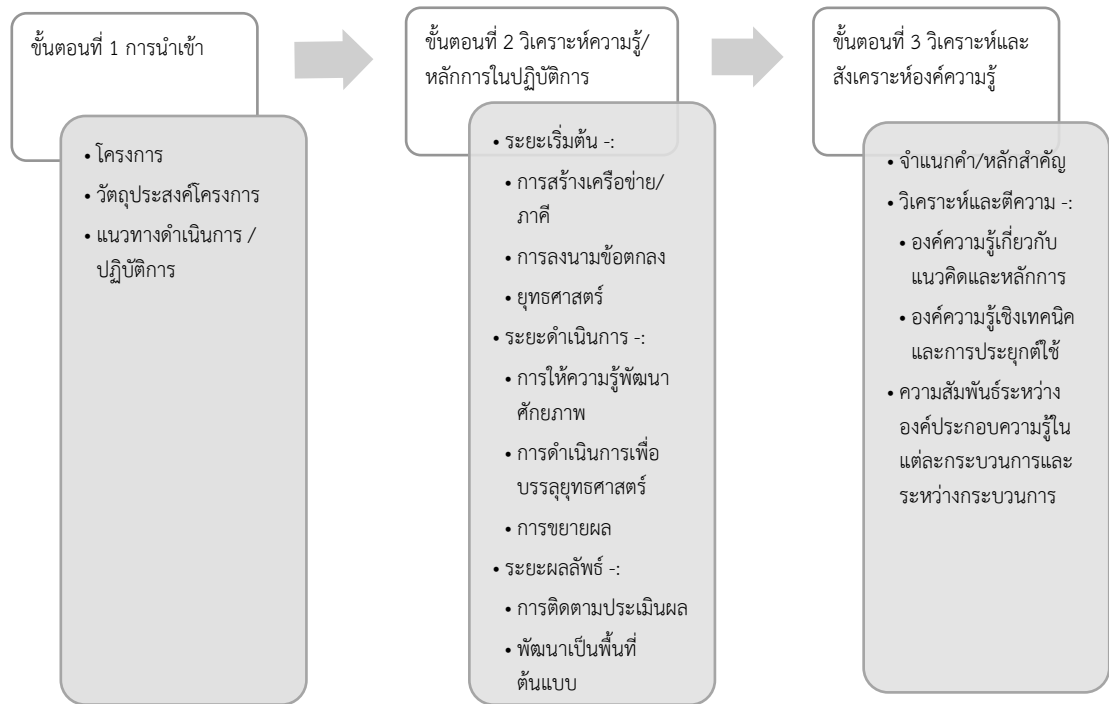
ในการวิเคราะห์ข้อมูลและสังเคราะห์องค์ความรู้ในการศึกษาเชิงคุณภาพครั้งนี้ ยึดหลักการสำคัญของการวิจัยเชิงคุณภาพ คือการเชื่อในความจริงที่ปรากฏและใช้อัตวิสัย (subjectivity) อธิบายเป็นความรู้ (Knowledge) โดยผู้ศึกษาเป็นผู้ตีความ (content analysis) ซึ่งการศึกษาค้นคว้าครั้งนี้ผู้ศึกษาใช้หลักการตีความเนื้อหา 2 หลักการ คือ 1) การให้ความสำคัญกับเนื้อหาที่สำคัญที่สุดจากประเด็นที่ปรากฏ อาจจำแนกเป็นข้อ ๆ ตามเนื้อหา โดยเน้นคำหลัก คำสำคัญ สัญลักษณ์ หรือ อื่น ๆ ซึ่งเรียกว่าหลัก constructionism และ 2) การตีความ หรือ หลัก interpretivism คือ การตีความตามความจริงที่คาดว่ามีนัยยะหรือแสดงว่าจะเป็นอย่างอื่นที่ให้ความหมายไว้

1.4 ขอบเขตและข้อจำกัดในการศึกษา

1. การสังเคราะห์องค์ความรู้นี้เก็บรวบรวมข้อมูลส่วนหนึ่งด้วยการสัมภาษณ์ สังเกตการณ์ และ สนทนากลุ่มกับผู้เกี่ยวข้อง ได้แก่ กลุ่มแกนนำ และ ประชาชนที่เข้าร่วมโครงการที่แกนนำจัดขึ้น ความแตกต่างของภูมิหลัง เช่น การศึกษา บทบาท ตำแหน่งหน้าที่ อาชีพการงาน ประสบการณ์ และ การรับรู้ ต่อสังคมและการเมือง ล้วนมีผลต่อความคิดเห็น ซึ่งการสังเคราะห์จะเป็นไปในกรอบความคิดหลักร่วมกัน
2. การสังเคราะห์องค์ความรู้นี้ใช้เอกสารรายงานที่เก็บรวบรวมระหว่างปีงบประมาณ พ.ศ. 2559 ถึงสิ้นปีงบประมาณ พ.ศ. 2561 ร่วมกับข้อมูลที่ได้รับจากการสัมภาษณ์ การสังเกต และการถอดบทเรียน อย่างไรก็ตาม ผู้ศึกษาไม่พบงานวิจัยที่เกี่ยวข้องกับการเสริมสร้างพลังพลเมืองแบบบูรณาการพื้นที่ และพบงานวิชาการชุมชนเข้มแข็งที่มีสมาชิกชุมชนเป็นพลังสำคัญ ทำให้ไม่สามารถสร้างองค์ความรู้จากงานวิจัยที่เกี่ยวข้องกับการเสริมสร้างพลังพลเมืองแบบบูรณาการพื้นที่ได้ อย่างไรก็ตาม การสังเคราะห์องค์ความรู้จากปฏิบัติการในพื้นที่ในครั้งนี้ผู้ศึกษาใช้กระบวนการศึกษาอย่างมีระบบ

1.5 กรอบแนวคิดในการวิเคราะห์

การสังเคราะห์องค์ความรู้ครั้งนี้จะพิจารณาจากกระบวนการและผลลัพธ์จากกระบวนการ กรอบแนวคิดที่ใช้ในการสังเคราะห์องค์ความรู้จากการปฏิบัติ เป็นดังนี้



ภาพที่ 1.1 แสดงกรอบแนวคิดที่ใช้ในการสังเคราะห์องค์ความรู้จากการปฏิบัติ - โครงการปฏิบัติการเสริมสร้างพลังพลเมือง จังหวัดร้อยเอ็ด

ผู้ศึกษาจะพิจารณาการนำเข้าสู่ของโครงการ กระบวนการดำเนินการ และผลลัพธ์ จากรายงานการถอดบทเรียนโครงการปฏิบัติการส่งเสริมความเป็นพลเมืองเพื่อพัฒนาจังหวัดร้อยเอ็ดอย่างยั่งยืน ภายใต้ โครงการปฏิบัติการเสริมสร้างพลังพลเมือง (KPI-CE) โดย สำนักส่งเสริมการเมืองภาคพลเมือง ประจำปี 2560 (เอกสารอัดสำเนา) เพื่อวิเคราะห์ความรู้ องค์ประกอบความรู้ และ สังเคราะห์องค์ความรู้ ซึ่งพัฒนากรอบคิดจากงานวิจัยสังเคราะห์องค์ความรู้เกี่ยวกับเศรษฐกิจพอเพียง (อภิชัย พันธเสน, 2549) โดยกระบวนการดังนี้

1. จำแนกค่า/หลักการสำคัญในปฏิบัติการ จากข้อมูลสนามประกอบด้วยแนวคิดการพัฒนาชุมชนเข้มแข็งที่มีสมาชิกชุมชนเป็นพลังสำคัญ และงานวิจัยและวิชาการเกี่ยวกับชุมชนเข้มแข็งและการส่งเสริมพลเมือง

2. วิเคราะห์และตีความ (analytic / interpretive knowledge) องค์ความรู้เกี่ยวกับแนวคิดและหลักการ หรือองค์ความรู้ประยุกต์ใช้ (technical knowledge) ในปฏิบัติการนั้น

3. หาความสัมพันธ์ระหว่างองค์ประกอบความรู้ที่ใช้นั้น ว่าให้ความรู้อะไรบ้าง และสังเคราะห์องค์ความรู้ ที่อาจพัฒนาให้เกิดความรู้ใหม่

1.6 แนวคิดและหลักการสังเคราะห์องค์ความรู้

การสังเคราะห์ (อังกฤษ: Synthesis) มาจากคำว่า syn- แปลว่า ร่วม และคำว่า thesis แปลว่า ปรากฏการณ์ใหม่ มีรากศัพท์มาจากภาษากรีกโบราณว่า ที่มีความหมายว่า การประชุม

การสังเคราะห์ จึงเป็นกระบวนการบูรณาการปัจจัยและองค์ประกอบต่าง ๆ ซึ่งอาจเป็นไปได้ทั้งคน สัตว์ สิ่งของ หรือ เหตุการณ์และแนวคิด ทั้งแบบรูปธรรมและนามธรรม เข้ามาเป็นองค์ประกอบรวมเพื่อให้เกิดสิ่งใหม่ หรือปรากฏการณ์ใหม่ ปรากฏการณ์ใหม่หรือสิ่งใหม่อันเกิดขึ้นจากการสังเคราะห์นั้นเป็นไปได้ทั้งในแบบรูปธรรมและนามธรรม ทั้งนี้ปัจจัยหรือองค์ประกอบที่เข้ามาสู่กระบวนการสังเคราะห์บางปัจจัยอาจผ่านการวิเคราะห์แยกแยะมาก่อน ขณะที่บางปัจจัยยังไม่ผ่านการวิเคราะห์แยกแยะมาก่อน

การสังเคราะห์องค์ความรู้มีความจำเป็นและมีเทคนิควิธีในการถอดบทเรียนความรู้จัดการความรู้ และสังเคราะห์ความรู้หลากหลายรูปแบบ คือ

1) เรียนรู้จากเพื่อน (peer assistant – PA) มีลักษณะเป็นการประชุมเชิงปฏิบัติการ แลกเปลี่ยนความคิดความรู้ ระหว่างเพื่อนร่วมงาน ซึ่งเป็นการเรียนรู้ก่อนเริ่มงาน เพื่อหาแนวทางใหม่ หรือแนวทางที่เป็นไปได้และเรียนรู้ซึ่งกันและกัน

2) การเรียนรู้หลังการปฏิบัติ (after action research - AAR) เป็นการเรียนรู้ที่เกิดขึ้นระหว่างดำเนินกิจกรรมในโครงการ ใช้ในการถอดบทเรียนเพื่อทบทวนความสำเร็จหรือล้มเหลว ภายหลังจากปฏิบัติการกิจ เพื่อให้ดีขึ้นต่อไปในภายหน้า เทคนิคนี้ผู้ร่วมกระบวนการต้องเปิดใจและมุ่งมั่นที่จะเรียนรู้ร่วมกันมากกว่าวิพากษ์วิจารณ์เพราะมิใช่การประเมินผลการปฏิบัติงาน

3) การเรียนรู้หลังการดำเนินงาน (retrospect) เป็นวิธีการที่มีรายละเอียดลึกซึ้งกว่า AAR

4) การเรียนรู้จากบทเรียนที่ดีที่สุดหรือวิธีปฏิบัติที่ดี (best practice)

5) แผนที่ผลลัพธ์ (outcome mapping) – การสร้างการเรียนรู้และการสะท้อนกลับในแผนงานพัฒนา เป็นวิธีที่ใช้เพื่อติดตามประเมินผลการทำงานที่มาเสริมวิธีการประเมินรูปแบบเดิม โดยให้ความสนใจกับการเปลี่ยนพฤติกรรมของผู้เกี่ยวข้องในงานพัฒนา นั่นคือ การ

เปลี่ยนแปลง พฤติกรรม ความสัมพันธ์ หรือการกระทำของคน กลุ่มคน หรือองค์กร แผนที่ผลลัพธ์ขยายความคิดที่สนใจเฉพาะผลกระทบไปยังกระบวนการเปลี่ยนแปลงของภาคีหุ้นส่วน ขั้นตอนของแผนที่ผลลัพธ์ (ทศพล สมพงษ์, (ม.ป.ป.)) ประกอบด้วย การกำหนดกรอบการพัฒนา (intentional design) การติดตามผลลัพธ์และการดำเนินงานของแผนงานและผู้เกี่ยวข้อง และการจัดทำแผนประเมินผล

6.) การบันทึกองค์ความรู้ เป็นวิธีบันทึกการทำงานของผู้ปฏิบัติงานในพื้นที่ที่จะบันทึกเป้าหมายการทำงาน กระบวนการทำงานทั้งการบริหารจัดการ กลไกในการทำงาน ทรัพยากรที่ใช้ เครื่องมือ และ ระบบสนับสนุน และผลการดำเนินงาน บันทึกองค์ความรู้เป็นที่รวบรวมความรู้ที่กระจายอยู่ในพื้นที่ต่าง ๆ ที่สามารถนำมาจัดการความรู้ได้ดี

1.7 กระบวนการการสังเคราะห์องค์ความรู้

1. กำหนดหัวเรื่องและจุดประสงค์ที่จะสังเคราะห์ให้ชัดเจนว่าต้องการสังเคราะห์เพื่อให้เกิดบูรณาภาพหรือปรากฏการณ์ใหม่ในรูปแบบใด เช่น เพื่อให้เกิดผลผลิต เพื่อให้เกิดข้อสรุป หรือ เพื่อให้เกิดการทำนายเหตุการณ์ในอนาคต โดยกำหนดวัตถุประสงค์ให้ชัดเจนด้วยว่าจะสังเคราะห์เพื่อนำผลการสังเคราะห์ที่ได้ไปดำเนินการในสิ่งใดต่อ ซึ่งการสังเคราะห์ในการศึกษานี้จะนำไปสู่ผลผลิตของข้อสรุปคือองค์ความรู้ ของการสร้างเสริมความเป็นพลเมืองในพื้นที่ศึกษา

2. เตรียมปัจจัยและองค์ประกอบที่นำเข้าสู่กระบวนการสังเคราะห์ คัดกรองและคัดเลือกอย่างมีคุณภาพเพื่อนำสู่กระบวนการสังเคราะห์ ในการศึกษาครั้งนี้ปัจจัยและองค์ประกอบจากกระบวนการนำเข้า การดำเนินการ และการติดตามผลของโครงการปฏิบัติการเสริมสร้างพลังพลเมือง จังหวัดร้อยเอ็ดเข้าสู่กระบวนการสังเคราะห์ร่วมกับองค์ความรู้จากงานวิชาการ

3. สังเคราะห์ปัจจัยและองค์ประกอบต่าง ๆ ที่เตรียมไว้ตามจุดประสงค์ที่กำหนด โดยมุ่งนำผลจากการสังเคราะห์ไปใช้ให้เกิดประโยชน์ตามที่กำหนดไว้ในวัตถุประสงค์ของการสังเคราะห์ในการศึกษานี้สังเคราะห์จากปัจจัยและองค์ประกอบที่เป็น ค่าและหลักการสำคัญ ในกระบวนการปฏิบัติการและในงานวิชาการเกี่ยวกับพลเมืองและชุมชนเข้มแข็งที่มีสมาชิกชุมชนเป็นพลังสำคัญ

4. ตรวจสอบและประเมินผลการสังเคราะห์ที่ได้ว่ามีความแม่นยำ ความเที่ยง และความ เป็นไปได้มากน้อยเพียงใดเพื่อเตรียมนำไปใช้ตามวัตถุประสงค์ หากผลการสังเคราะห์ที่มีคุณภาพ มีความแม่นยำน่าเชื่อถือและมีความเป็นไปได้สูงให้นำผลของการสังเคราะห์ดำเนินการนำไปใช้ ในขั้นต่อไปได้ตามวัตถุประสงค์ หากยังไม่มีคุณภาพพอให้นำผลของการสังเคราะห์นั้นเข้าสู่

กระบวนการวิเคราะห์เพื่อดำเนินการแยกแยะตรวจสอบหาที่มาของปัจจัยและองค์ประกอบต่าง ๆ ที่ได้นำเข้าสู่กระบวนการสังเคราะห์ รวมทั้งสืบค้นหาที่มาและเหตุปัจจัยที่ทำให้ผลของการสังเคราะห์เป็นผลการสังเคราะห์ที่ไม่มีคุณภาพ และเมื่อวิเคราะห์หาเหตุปัจจัยต่าง ๆ นั้นได้แล้ว ให้แก้ไขปรับปรุงหรือเปลี่ยนแปลงเพื่อพัฒนาข้อมูลหรือองค์ประกอบปัจจัยต่าง ๆ นั้นให้มีคุณภาพต่อไปเพื่อนำเข้าสู่กระบวนการสังเคราะห์ใหม่อีกครั้งหนึ่ง ซึ่งในการศึกษาครั้งนี้ตรวจสอบจากการข้อมูลเชิงคุณภาพในพื้นที่

5. นำผลการสังเคราะห์ไปใช้ประโยชน์ตามจุดมุ่งหมายโดยจะนำเสนอต่อสาธารณะหรือเก็บเป็นข้อมูลสังเคราะห์ส่วนตัวแล้วแต่จุดประสงค์ของผู้ทำการสังเคราะห์ เช่น สังเคราะห์สถานการณ์ปัจจุบันเพื่อนำไปใช้ประกอบการคาดเดาโอกาสของเหตุการณ์ที่อาจเกิดขึ้นได้ในอนาคต ผลการสังเคราะห์ครั้งนี้พัฒนาเป็นรูปแบบการเสริมสร้างพลังพลเมือง และนำเสนอต่อสาธารณะต่อไป

1.8 ประโยชน์ที่คาดว่าจะได้รับ

1. ได้องค์ความรู้จากการถอดประสบการณ์ การจัดการ และการสังเคราะห์ความรู้ โดยการศึกษาอย่างมีระบบ ผ่านกระบวนการและปฏิบัติการส่งเสริมความเป็นพลเมือง จังหวัดร้อยเอ็ด

2. สามารถนำองค์ความรู้ไปเผยแพร่ขยายผลให้กับศูนย์พัฒนาการเมืองภาคพลเมือง หรือพื้นที่อื่น อันจะนำไปสู่การส่งเสริมความเป็นพลเมืองสู่ประชาชนในพื้นที่ต่าง ๆ

บทที่ 2

แนวคิดและหลักการเสริมสร้างพลังพลเมือง

ในบทนี้ ผู้ศึกษาจะค้นคว้าและทบทวนแนวคิดและหลักการเสริมสร้างพลังพลเมืองจากทั้งในงานวิชาการ และ ในโครงการปฏิบัติการเสริมสร้างพลังพลเมือง จังหวัดร้อยเอ็ด โดยงานวิชาการที่ค้นคว้าเป็นงานวิชาการที่เกี่ยวกับการส่งเสริมความเข้มแข็งของชุมชนที่มีสมาชิกชุมชนเป็นพลังสำคัญ เพราะมีแนวคิดของการส่งเสริมและพัฒนาสมาชิกชุมชน เพิ่มศักยภาพของปัจเจกบุคคลในฐานะกลไกสำคัญในการสร้างชุมชนเข้มแข็ง

2.1. แนวคิดและหลักการเสริมสร้างพลังพลเมืองในงานวิชาการ

2.1.1 งานวิจัยและบทความวิชาการที่เกี่ยวข้องกับการเสริมสร้างพลังพลเมืองซึ่งนำมาจากงานที่เกี่ยวกับการส่งเสริมชุมชนเข้มแข็ง ดังนี้

ปารีชาติ วลัยเสถียร (2543) อธิบายถึงการพัฒนาชุมชน ไว้ดังนี้

1. การมีส่วนร่วม และกระบวนการเสริมสร้างการมีส่วนร่วม การพัฒนาชุมชนต้องส่งเสริมการมีส่วนร่วมของประชาชนในชุมชนอย่างเต็มกำลัง ในทุกขั้นตอนของการทำงาน
2. การเรียนรู้และกระบวนการเสริมสร้างการเรียนรู้
3. การพัฒนาและเสริมสร้างผู้นำชุมชน ด้วยการพัฒนาความรู้และทักษะของผู้นำชุมชน
4. การสร้างทีมงานและเครือข่าย เพื่อพัฒนาความเข้มแข็งของชุมชน
5. การติดตามและประเมินผลในงานพัฒนา

นอกจากนี้ ปารีชาติ ยังกล่าวถึงหลักการพัฒนาชุมชนไว้อีก 3 หลัก (ปารีชาติ วลัยเสถียร, 2532, อ้างถึงใน ณิชชอร์ ศรีทอง, 2558, น.42) ดังนี้

1. หลักการสมดุลของการพัฒนาในด้านสังคม เศรษฐกิจ การเมืองการปกครอง สิ่งแวดล้อม และวัฒนธรรมในลักษณะองค์รวม (holistic approach)
2. หลักการพึ่งตนเอง ประชาชนในชุมชนต้องมีอิสระในการคิด ตัดสินใจและปฏิบัติโดยใช้ภูมิปัญญาของตนเองและใช้ทรัพยากรในชุมชนให้ได้มากที่สุด ซึ่งเมื่อชุมชนได้เรียนรู้

และปฏิบัติมากขึ้นจะเกิดความเชื่อมั่น และ ความรู้สึกที่จะพึ่งตนเองสูงขึ้นบนพื้นฐานของความเสมอภาค มีอำนาจต่อรอง มีสิทธิ มีเสียง เพื่อนำไปสู่การพัฒนาที่ยั่งยืน (sustainable development)

3.ความเข้าใจในวัฒนธรรมท้องถิ่น แต่ละท้องถิ่นมีขนบธรรมเนียม ประเพณี และวัฒนธรรมของตนเอง การดำเนินกิจกรรมพัฒนาชุมชนจึงควรสอดคล้องกับวัฒนธรรมที่ดั้งเดิมของประชาชนในชุมชน

คณะอนุกรรมการเสริมสร้างความเข้มแข็งชุมชนเพื่อแก้ไขปัญหาวิกฤตภาคใต้ (2546, น. 60) กล่าวว่าชุมชนเข้มแข็งมีลักษณะที่สำคัญ ดังนี้

- 1.สมาชิกของชุมชนมีความเชื่อมั่นในศักยภาพของตนและชุมชนที่จะแก้ไขปัญหาและพัฒนาชีวิตความเป็นอยู่ของตนเอง
2. สมาชิกของชุมชนพร้อมที่จะร่วมกันจัดการกับปัญหาของตนและชุมชน
3. มีกระบวนการของชุมชนที่มีการเคลื่อนไหว
4. มีกระบวนการของชุมชนที่มีการเคลื่อนไหวอย่างต่อเนื่องจนเป็นวิถีของชุมชน ภายใต้อำนาจสนับสนุนของผู้นำองค์กรชุมชน ในลักษณะเปิดโอกาสให้กับสมาชิกทั้งหมดเข้ามามีส่วนร่วม โปร่งใส และพร้อมที่จะให้ตรวจสอบ
5. สมาชิกชุมชนเกิดการเรียนรู้ผ่านการเข้าร่วมในกระบวนการของชุมชน
6. มีแผนของชุมชนที่ประกอบด้วยการพัฒนาทุก ๆ ด้านของชุมชน ที่มุ่งการพึ่งตนเอง เอื้อประโยชน์ต่อสมาชิกชุมชนทุก ๆ คน และมุ่งหวังการพัฒนาชุมชนที่ยั่งยืน
7. การพึ่งความช่วยเหลือจากภายนอก เป็นการพึ่งเพียงเพื่อให้ชุมชนสามารถพึ่งตนเองได้ในที่สุด ไม่ใช่การพึ่งพาตลอดไป

สนธยา พลศรี (2547, น. 49) กล่าวว่า การพัฒนาชุมชนเป็นกระบวนการพัฒนาคนและกลุ่ม คนในชุมชน ให้มีศักยภาพเพียงพอและร่วมมือกันปรับปรุงชีวิตความเป็นอยู่ของตนเองและชุมชน ตามแผนและโครงการที่กำหนดไว้ ทั้งการใช้พลังของชุมชนและการสนับสนุนจากภายนอกชุมชน ชุมชนเข้มแข็งคือชุมชนที่พึ่งตนเองได้และมีความสุข คนในชุมชนมีจิตสำนึกร่วมกันรวมตัวกันในลักษณะที่เป็นหุ้นส่วนกันในการกระทำให้บางอย่าง ด้วยความรักและความเอื้ออาทรต่อกัน ภายใต้อำนาจการจัดการ ให้เกิดความรู้สึกร่วมกัน เพื่อประโยชน์สาธารณะ อาจเป็นกลุ่มเล็กกระจัดกระจายแต่สามารถติดต่อสื่อสารกันได้จนกลายเป็นองค์กร (community organization) และเชื่อมโยงกันเป็นเครือข่ายย่อย ๆ (community network) ทำให้เกิด

โครงสร้างที่มีความสัมพันธ์ในแนวตั้งด้วยความสมานฉันท์ ซึ่งจะทำให้ชุมชนมีความเข้มแข็ง (civil community) ขึ้น

ชุมชนเข้มแข็งมีลักษณะสำคัญ ดังนี้

1. มีจิตสำนึกชุมชน (community consciousness) หรือเป็นชุมชนที่มีจิตวิญญาณ (spirituality) คือ สมาชิกสำนึกว่าตนเองเป็นเจ้าของชุมชน มีความตั้งใจที่จะเข้าร่วมรับผิดชอบปัญหาต่าง ๆ กับบุคคลอื่น ๆ อย่างเท่าเทียมกันและมิตรภาพ ยอมรับในศักยภาพของกันและกันและยอมรับในความแตกต่างหลากหลายระหว่างสมาชิก มีส่วนร่วมในการแก้ไขปัญหาของ ชุมชนร่วมกัน

2. มีจิตวิญญาณชุมชน (community spirituality) คือ สมาชิกมีความจงรักภักดีต่อชุมชนเสียสละทำงานเพื่อชุมชน ห่วงแทนชุมชน มีสิ่งยึดเหนี่ยวร่วมกัน ทำให้ชุมชนมีชีวิตจิตใจ มีจิตวิญญาณชุมชน ทำให้เกิดพลังที่ทำให้คนและชุมชนมีความสุข

3. เป็นชุมชนเรียนรู้ (community learning) คือ สมาชิกช่วยเหลือ เรียนรู้ เป็นกลุ่ม ตื่นตัว รู้ข่าวคราวในด้านต่าง ๆ ทั้งเศรษฐกิจ สังคม การเมืองนอกชุมชน และความรู้เกี่ยวกับชุมชนที่เป็นผลมาจากการปฏิบัติหรือประสบการณ์ที่ได้รับร่วมกัน หรือ เป็นกระบวนการเรียนรู้และการตัดสินใจร่วมกัน ความรู้ที่เกิดขึ้นจึงเป็นการเรียนรู้ซึ่งกันและกันผ่านการแลกเปลี่ยนข้อมูลความคิดร่วมกัน เพื่อนำไปสู่การตัดสินใจในการดำเนินกิจกรรมต่าง ๆ ของชุมชน

4. มีองค์กรชุมชนเข้มแข็ง คือ ประชาชนรวมตัวกันอย่างเหนียวแน่นด้วยจิตสำนึก ชุมชนและจิตวิญญาณชุมชน ผนึกกำลังกัน เพื่อช่วยกันแก้ไขปัญหาของชุมชน ซึ่งเป็นผลมาจากการ เรียนรู้ร่วมกัน ไม่ใช่ต่างคนต่างทำ

5. มีการจัดการชุมชนที่ดี (community management) คือ สมาชิกของชุมชน มีความสามารถในการจัดการตนเองและชุมชนได้ วางแผน จัดกระบวนการ ดำเนินงาน และ ประเมินผลการพัฒนาชุมชนตนเองได้

6. มีเครือข่ายชุมชน คือ มีกระบวนการเชื่อมโยงสมาชิกในกลุ่มและองค์กรชุมชนต่าง ๆ เข้าด้วยกัน ด้วยระบบการสื่อสารที่มีประสิทธิภาพและการประชาสัมพันธ์ด้วยความสมานฉันท์

7. มีภาวะผู้นำชุมชน (community leadership) คือ ผู้นำเป็นผู้ประสานความคิดของสมาชิกให้โอกาสสมาชิกได้แสดงความคิดเห็นไม่ผูกขาดความคิดหรือเป็นเจ้าของชุมชน เพียงผู้เดียว พร้อมทั้งจะเรียนรู้แลกเปลี่ยนข้อมูลและความคิดเห็นกับผู้อื่น ผนึกตัวเองเข้ากับชุมชนได้ อย่างแนบแน่นและร่วมทำประโยชน์เพื่อชุมชน โดยสรุป ผู้นำที่ทำให้ชุมชนเข้มแข็ง

คือ ผู้ที่เชื่อมโยง ประสานแนวความคิดต่าง ๆ ของสมาชิกและองค์กรชุมชน เพื่อนำไปปฏิบัติได้อย่างเหมาะสม

8. สมาชิกและองค์กรต่าง ๆ ในชุมชน มีความเข้มแข็ง พอที่จะช่วยเหลือหรือพึ่งตนเองได้ ทั้งในเศรษฐกิจ การเมืองการปกครอง สังคมและวัฒนธรรม ทั้งใน ยามปกติและประสบกับภาวะวิกฤตต่าง ๆ

9. เป็นชุมชนสงบสุข ชุมชนเข้มแข็งเป็นผลสืบเนื่องมาจากการพัฒนาคนให้มีคุณภาพ มีคุณธรรม และมีความสุข การรวมกันเป็นชุมชน และสร้างชุมชนให้เข้มแข็งได้ ก็ทำให้คนและชุมชนมีความสงบสุข บรรลุเป้าหมายของการพัฒนาชุมชน

10. เป็นการพัฒนาแบบยั่งยืน ชุมชนเข้มแข็งมีลักษณะดังกล่าวมาแล้วข้างต้น ทำให้ชุมชนดำรงอยู่และดำรงต่อไปได้ โดยไม่ล่มสลาย อันเป็นการพัฒนาแบบยั่งยืน

นภาพรณ์ หะวานนท์ และ คณะ (2550, น. 147 และ 150) กล่าวถึงความเข้มแข็งของชุมชน คือ ความสามารถในการจัดการสังคมของชุมชนให้สามารถร่วมกันแก้ปัญหาที่เกิดขึ้นในชุมชน โดยไม่ต้องรอความช่วยเหลือจากภายนอก ชุมชนมีศักยภาพในการใช้กลไกที่มีอยู่ในท้องถิ่น เช่น องค์กรปกครองส่วนท้องถิ่นในการจัดการปัญหาและมีส่วนร่วมในการแก้ไขปัญหา และสามารถผลักดันให้องค์กรปกครองส่วนท้องถิ่นหรือหน่วยงานของรัฐที่มีอยู่ในท้องถิ่นดำเนินการเพื่อตอบสนองความต้องการของชุมชนได้ ซึ่งนภาพรณ์ และคณะเสนอตัวชี้วัดไว้ดังนี้

1. การแก้ไขปัญหาของชุมชนโดยไม่ต้องพึ่งภายนอก
2. ตอบสนองความต้องการของชุมชนโดยองค์กรในท้องถิ่น
3. ความสำเร็จของการแก้ไขปัญหาคือการส่งผ่านปัญหาสู่องค์กรปกครองส่วนท้องถิ่น
4. โดยมีเงื่อนไขสำคัญคือ
 - 1) ผู้นำ คือ การมีผู้นำที่ชุมชนมีความศรัทธา มีความสัมพันธ์ที่ดีระหว่างผู้นำ มีการยอมรับนับถือผู้นำ ผู้นำมีใจเปิดกว้าง
 - 2) ความสัมพันธ์ทางสังคมของคนในชุมชน คือมีความกลมเกลียว มีสวัสดิการสังคมของชุมชน มีความร่วมมือคัดค้านโครงการที่ไม่มีประโยชน์ และ มีการช่วยเหลือกันทางด้านแรงงาน
5. การเข้าร่วมกิจกรรมสาธารณะโดยสมัครใจของสมาชิกชุมชน
6. มีการตรวจสอบการทำงานขององค์กรปกครองส่วนท้องถิ่น และหน่วยงานในชุมชน

7. มีการสร้างกระบวนการเชื่อมโยง ระหว่างชุมชนและองค์กรปกครองส่วนท้องถิ่น

โกวิท พวงงาม (2553, น. 154-157) ได้ให้หลักการดำเนินงานพัฒนาชุมชนไว้ ดังนี้

1. หลักการในการทำงานเป็นกลุ่ม เพราะกลุ่มเป็นศูนย์กลางของการดำเนินงานที่พัฒนาชุมชนในการเปิดโอกาสให้ประชาชนได้คิด ตัดสินใจ วางแผน ร่วมปฏิบัติ และร่วมรับผิดชอบ เป็นแหล่งฝึกพลังความคิด ความรู้ ความสามารถของชุมชนทำให้เกิดพลังในการพัฒนาได้เต็มที่

2. หลักการค้นหาและพัฒนาผู้นำ เพื่อเป็นแกนนำในการพัฒนาชุมชน ผู้นำชุมชนมีได้ทั้งที่ได้รับเลือกจากชุมชนหรือได้รับการแต่งตั้งอย่างเป็นทางการ และผู้นำชุมชนที่ไม่เป็นทางการไม่ได้รับการแต่งตั้งจากทางการแต่ได้รับการยอมรับ เคารพนับถือจากประชาชนในชุมชน การพัฒนาชุมชนต้องค้นหาผู้นำชุมชนให้พบและพัฒนาบุคลิกภาพ ความรู้ เจตคติ และทักษะในการนำประชาชนให้ปฏิบัติกิจกรรมต่าง ๆ

3. หลักการประสานงาน เนื่องจากการดำเนินงานพัฒนาชุมชนเป็นงานที่มีความเกี่ยวข้องและสัมพันธ์กับบุคคลหลาย ๆ ฝ่าย ทั้งภายในและภายนอกชุมชนจำเป็นต้องใช้การประสานงาน ประสานคน ประสานหน่วยงาน ประสานทรัพยากร ประสานงบประมาณ ประสานแผนงานโครงการ ประสานผลประโยชน์ และประสานพื้นที่ เพื่อให้การดำเนินงานไม่เกิดความซ้ำซ้อน ประหยัดและสมประโยชน์ด้วยความราบรื่น

4. หลักการจัดการชุมชน เพื่อให้ผู้นำชุมชนและประชาชนในชุมชนได้เรียนรู้ หลักการบริหารจัดการชุมชนของตนเอง ร่วมกันดำเนินงาน บริหารจัดการ การศึกษาปัญหา การวิเคราะห์ปัญหา การจัดทำแผนโครงการ ดำเนินงาน การประเมินผลและการสรุปทบทเรียน

5. หลักการบูรณาการ เป็นการผสมผสานองค์ประกอบต่าง ๆ ของการพัฒนาชุมชนให้เป็นเอกภาพเพื่อสร้างพลังในการพัฒนา เพื่อมีเป้าหมายร่วมกัน และสามารถเปลี่ยนแปลงชุมชนได้ในทิศทางที่ต้องการได้อย่างมีคุณภาพ

6. หลักการพัฒนาแบบองค์รวม (holistic) เป็นการพัฒนาที่ดำเนินการพัฒนาองค์ประกอบต่าง ๆ ของชุมชนไปพร้อม ๆ กัน เนื่องจากองค์ประกอบต่าง ๆ ของชุมชนมีความเชื่อมโยงและสัมพันธ์กัน

7. หลักการพัฒนาอย่างยั่งยืน (sustainability) การพัฒนาชุมชนต้องไม่ทำลายสิ่งแวดล้อมทั้งทางธรรมชาติ ทางวัฒนธรรม แต่ต้องสนับสนุนส่งเสริมให้สิ่งแวดล้อม ชุมชน และวัฒนธรรมชุมชนดำรงอยู่ได้อย่างถาวรมั่นคง ไม่ล่มสลายไปโดยง่าย

8. หลักการใช้วัฒนธรรมชุมชน เพราะวัฒนธรรมชุมชนเป็นสิ่งที่ประชาชนยอมรับ และนำมาปฏิบัติในชีวิตประจำวัน จนเป็นวิถีชีวิต การใช้วัฒนธรรมชุมชนทั้งที่เป็นวัตถุ เช่น สิ่งของ เครื่องใช้ เครื่องมือต่าง ๆ หรือ ที่ไม่เป็นวัตถุ เช่น ภูมิปัญญา วิถีคิด วิธีทำ เป็นหลักในการพัฒนาก่อให้เกิดความรู้สึกร่วมกันเป็นเจ้าของชุมชนร่วมกัน

9. หลักการเรียนรู้ร่วมกันของสมาชิกชุมชน การเรียนรู้ร่วมกันก่อให้เกิดการแลกเปลี่ยนเรียนรู้ ประสบการณ์ของคนในชุมชน และเรียนรู้สิ่งใหม่ ๆ จากภายนอกชุมชน ทำให้สามารถสร้างบทเรียน เกิดความรู้ใหม่ และสร้างความตื่นตัวในการพัฒนาตนเองและพัฒนาชุมชนร่วมกัน

10. หลักการสร้างเครือข่ายการเรียนรู้ของชุมชน การสร้างเครือข่าย ก่อให้เกิดการแลกเปลี่ยนความรู้และประสบการณ์ ทรัพยากร ระหว่างกัน และทำได้ทั้งเครือข่ายภายในและภายนอกชุมชน

11. หลักการขยายผลงานพัฒนาที่ประสบผลสำเร็จ ความสำเร็จของงานพัฒนาชุมชนเป็นการสร้างปรัชญา กำลังใจ ความศรัทธา ความเชื่อมั่นในการทำงานพัฒนาชุมชนให้ประสบความสำเร็จอย่างต่อเนื่อง

12. หลักการสมทบ ในกรณีที่การทำงานพัฒนาชุมชนได้พยายามใช้ทุนทางสังคมของชุมชนอย่างเต็มความสามารถแล้วยังไม่เพียงพอ เกินขีดความสามารถของประชาชนในชุมชนก็สามารถขอรับการสนับสนุนจากหน่วยงานภายนอกชุมชนได้ในระยะแรก กล่าวได้ว่า การพึ่งตนเองเป็นการพัฒนาชุมชนและศักยภาพของคนในชุมชน ใช้ทุนทางสังคมให้เป็นประโยชน์ต่อการพัฒนาชุมชนโดยพึ่งพิงภายนอกชุมชนให้น้อยที่สุด เพื่อให้ชุมชนมีความสามารถในการพึ่งตนเองได้ในระยะยาวอย่างยั่งยืน

ชนิษฐา นันทบุตร (2560) กล่าวถึงการทำงานเพื่อเสริมสร้างความเข้มแข็งของชุมชน ต้องมีการทำงานร่วมกันของ 4 องค์ครหลัก คือ

1. ผู้นำในท้องถิ่น
2. หน่วยงานในท้องถิ่น
3. ผู้นำท้องถิ่น และ
4. ภาคประชาสังคม โดยเน้น “บทบาทของผู้นำธรรมชาติ แต่ไม่ได้มองข้ามความสำคัญของผู้นำทางการ ซึ่งต้องประสานสอดคล้องกัน” โดยผู้นำทางการเหมาะสมที่จะเป็นผู้ประสานระหว่างชุมชนกับหน่วยราชการ ผู้นำธรรมชาติสร้างการมีส่วนร่วมของคนในชุมชน จึงเหมาะสมที่จะเป็นแกนนำหลักขับเคลื่อนความเข้มแข็งของกลุ่มและชุมชน

เสกสรรค์ สนวา และคณะ (2560, น. 55-63) กล่าวว่า คุณลักษณะของมนุษย์ ในชุมชนภายใต้ระบอบประชาธิปไตย คือ ความเป็นพลเมือง (citizen) ภายใต้รัฐธรรมนูญ โดยมีคุณลักษณะ 7 ประการ ได้แก่

1. การมีส่วนร่วมของประชาชน
2. การมีความรับผิดชอบ
3. การยึดหลักกฎหมาย
4. การเคารพสิทธิตนเองและสิทธิของผู้อื่น
5. หลักความเสมอภาคและเท่าเทียมกัน
6. หลักการกล้าคิดกล้าตัดสินใจ และ
7. หลักความเสียสละ

ทั้งนี้ อยู่ภายใต้ปัจจัยสนับสนุนของ

- 1) ผู้นำชุมชนและผู้นำ ท้องถิ่น
- 2) ความร่วมมือขององค์กร ทุกภาคส่วน
- 3) ประชาชนในชุมชน
- 4) งบประมาณ

วชิราภรณ์ สุรชนะสกุล และคณะ (2017, น. 1-14.) ได้สำรวจงานวิชาการความเข้มแข็งของชุมชนในประเทศและต่างประเทศ จากเอกสารและงานวิจัยเกี่ยวกับชุมชนเข้มแข็ง สรุปได้ดังนี้

แนวคิดในประเทศไทย คือ การมีเป้าหมายร่วมกัน การมีส่วนร่วมของชุมชน เครือข่ายความร่วมมือ การเรียนรู้ของชุมชน ทุนภูมิสังคม สมรรถนะชุมชน การบริหารจัดการชุมชน

แนวคิดในต่างประเทศจากเอกสารและงานวิจัยเกี่ยวกับชุมชนเข้มแข็งของประเทศสหรัฐอเมริกา ออสเตรเลีย และประเทศญี่ปุ่น คือ การมีส่วนร่วมของชุมชน การเรียนรู้ของชุมชน เครือข่ายความร่วมมือ ทุนภูมิสังคม การบริหารจัดการชุมชน

ผลการสังเคราะห์องค์ประกอบการเสริมสร้างความเข้มแข็งของชุมชนในประเทศและต่างประเทศสรุปได้ดังนี้

1. การมีส่วนร่วมของชุมชน
2. เครือข่ายความร่วมมือ
3. การมีเป้าหมายร่วมกัน

4. การเรียนรู้ของ ชุมชน
5. ทุนภูมิสังคม
6. สมรรถนะของชุมชน
7. การบริหารจัดการชุมชน

2.1.2 สรุป คำและหลักการสำคัญของงานวิชาการ

จากการทบทวนแนวคิด หลักการของการเสริมสร้างความเป็นพลเมืองจากงานวิชาการที่เกี่ยวข้อง พบหลักการและคำสำคัญของการเสริมสร้างความเป็นพลเมืองในชุมชน จำแนกเป็นระดับสมาชิกชุมชนหรือบุคคล (individual) และ ระดับชุมชน (collective) ได้ดังนี้

ระดับสมาชิกชุมชนหรือบุคคล (individual) คือ

- 1) เชื่อมั่นในศักยภาพของตนและชุมชนที่จะแก้ไขปัญหาและ พัฒนาชีวิตความเป็นอยู่ของตนเอง
- 2) มีความเข้มแข็ง พอที่จะช่วยเหลือหรือพึ่งตนเองได้ ทั้งในเศรษฐกิจ การเมืองการปกครอง สังคมและวัฒนธรรม ทั้งใน ยามปกติและประสบกับภาวะวิกฤตต่าง ๆ
- 3) สามารถจัดการตนเองและชุมชนได้ ด้วยการวางแผน จัดกระบวนการ ดำเนินงาน และ ประเมินผล
- 4) เข้ามีส่วนร่วมกับชุมชนพร้อมที่จะร่วมกันจัดการกับปัญหาของตนและชุมชน
- 5) ผนึกกำลังร่วมแก้ปัญหา ไม่ต่างคนต่างทำ
- 6) มีความรับผิดชอบ
- 7) กล้าคิดกล้าตัดสินใจ
- 8) เสียสละ
- 9) ยึดหลักกฎหมาย
- 10) เคารพสิทธิตนเองและสิทธิของผู้อื่น
- 11) ยึดหลักความเสมอภาคและเท่าเทียมกัน
- 12) มีสำนึกเป็นเจ้าของ และ ห่วงแทน
- 13) เรียนรู้ ตื่นตัว แลกเปลี่ยนข้อมูล
- 14) อยู่ในระบบการสื่อสารของชุมชน

15) มีความเป็นผู้นำที่สามารถ ประสาน ความคิดของสมาชิก ให้โอกาสแสดงความคิดเห็นไม่ผูกขาดความคิดหรือเป็นเจ้าของชุมชน ประสานแนวความคิดต่าง ๆ ของสมาชิกและองค์กรชุมชน เพื่อนำไปปฏิบัติได้อย่างเหมาะสม

ระดับชุมชน (collective) คือ

- 1) การมีส่วนร่วม การรวมตัวกันในลักษณะหุ้นส่วน
- 2) เปิดโอกาสให้กับสมาชิกทั้งหมดเข้ามามีส่วนร่วม โปร่งใส และพร้อมที่จะให้ตรวจสอบ
- 3) มีเป้าหมายและมีทิศทางร่วมกัน
- 4) เป็นการเรียนรู้ของชุมชน เป็นการพัฒนาคุณภาพของคนในชุมชน สร้างผู้นำ สร้างกลุ่ม เสริมสร้างทักษะความสามารถในด้านต่าง ๆ เพราะสมาชิกชุมชนเกิดการเรียนรู้ผ่านการเข้า ร่วมในกระบวนการของชุมชน
- 5) เป็นกระบวนการจัดองค์กรและกลุ่ม และนำกลวิธีหรือวิธีการต่าง ๆ เพื่อให้เกิดความรู้สึกร่วมเพื่อประโยชน์ส่วนรวม
- 6) ดำเนินงานโดยทุนสังคม ใช้คนและทรัพยากรในชุมชนเป็นสำคัญ
- 7) เป็นกระบวนการเรียนรู้และตัดสินใจร่วมกัน เป็นกระบวนการให้การศึกษาลดชีวิต
- 8) มีกระบวนการของชุมชนที่เคลื่อนไหวอย่างต่อเนื่องจนเป็นวิถีของชุมชน ภายใต้การสนับสนุนของผู้นำ
- 9) มีลักษณะเป็นประชาธิปไตย
- 10) มุ่งพึ่งตนเอง เอื้อประโยชน์ต่อสมาชิกชุมชนทุก ๆ คน และมุ่งพัฒนาชุมชนอย่างยั่งยืน
- 11) การพึ่งความช่วยเหลือจากภายนอก เป็นการพึ่งเพื่อให้ชุมชนสามารถพึ่งตนเองได้ในที่สุด ไม่ใช่การพึ่งพาตลอดไป
- 12) กระบวนการเชื่อมโยงสมาชิกในกลุ่มและองค์กรชุมชนต่าง ๆ เข้าด้วยกัน ด้วยระบบการสื่อสารที่มีประสิทธิภาพ สร้างความสัมพันธ์แน่วตั้ง และการประชาสัมพันธ์ด้วยความสมานฉันท์

นำ คำและหลักการสำคัญ จากงานวิชาการมาจัดกลุ่มชุดองค์ความรู้ได้ดังนี้

2.1.2.1 ศักยภาพ ของสมาชิกในชุมชน

หมายถึง การเชื่อมั่นในศักยภาพของตนและชุมชนที่จะแก้ไขปัญหาและ พัฒนาชีวิต ความเป็นอยู่ของตนเอง ในทางปฏิบัติก็สามารถจัดการตนเองและชุมชนได้ มีความเข้มแข็ง มุ่ง การพึ่งพาตนเอง ช่วยเหลือหรือพึ่งตนเองได้ ทั้งในเศรษฐกิจ การเมืองการปกครอง สังคมและ วัฒนธรรม ทั้งใน ยามปกติและประสบกับภาวะวิกฤตต่าง ๆ การพึ่งความช่วยเหลือจากภายนอก เป็นการพึ่งเพื่อให้ชุมชนสามารถพึ่งตนเองได้ในที่สุด ไม่ใช่การพึ่งพาตลอดไป

สมาชิกของชุมชนต้องเป็นผู้ที่มีความรับผิดชอบ กล้าคิดกล้าตัดสินใจ เสียสละ มีสำนึก เป็นเจ้าของ และ หวงแหน ตีนตัว แลกเปลี่ยนข้อมูล อยู่ในระบบการสื่อสารของชุมชนและยึด หลักการประชาธิปไตย

2.1.2.2 การมีส่วนร่วม และการเข้ามามีส่วนร่วมกับชุมชน

หมายถึง การที่สมาชิกเข้ามามีส่วนร่วมกับชุมชนที่จะร่วมกันจัดการกับปัญหาของชุมชน ผนึกกำลังร่วมกัน ไม่ต่างคนต่างทำ เปิดโอกาสให้กับสมาชิกทั้งหมดเข้ามามีส่วนร่วม เอื้อ ประโยชน์ต่อสมาชิกชุมชนทุก ๆ คน การรวมตัวกันในลักษณะหุ้นส่วน มีเป้าหมายและมีทิศทาง ร่วมกัน มุ่งการพึ่งตนเองของชุมชน มุ่งพัฒนาชุมชนอย่างยั่งยืน มีวิถีและยึดหลักประชาธิปไตย โปร่งใส และพร้อมที่จะให้ตรวจสอบ

2.1.2.3 เป้าหมาย

คือ การมีเป้าหมายและมีทิศทางร่วมกัน ในการทำงานหรือกิจกรรมร่วมกันของกลุ่มคน การมีเป้าหมายร่วมกันเป็นหลักการสำคัญในการมีส่วนร่วม การมีเป้าหมายร่วมกันนำพลังในการ ทำงานมารวมกัน มุ่งไปให้บรรลุเหมือน ๆ กัน

2.1.2.4 หลักประชาธิปไตย

หมายถึง การยึดหลักกฎหมาย การเคารพสิทธิตนเองและสิทธิของผู้อื่น ยึดหลักความ เสมอภาคและเท่าเทียมกัน ให้ความสำคัญกับการมีส่วนร่วม การมีความรับผิดชอบ หลักการ ดังกล่าวมีความหมายถึงการนำหลักการไปใช้ในชีวิตประจำวันหรือการมีวิถีชีวิตแบบพลเมือง ประชาธิปไตย

2.1.2.5 การเรียนรู้

หมายถึง การเรียนรู้ผ่านประสบการณ์ที่สมาชิกชุมชนและชุมชนได้ปฏิบัติ การถอด บทเรียนเพื่อได้สิ่งที่เรียนรู้ไปสู่การพัฒนาและแก้ไขให้ได้สิ่งที่ดีกว่า การแลกเปลี่ยนเรียนรู้ระหว่าง กันจะเป็นการพัฒนาคุณภาพของสมาชิกในชุมชน สร้างผู้นำ สร้างกระบวนการรับฟังและ ตัดสินใจร่วมกัน เสริมสร้างทักษะความสามารถในด้านต่าง ๆ นับเป็นกระบวนการให้การศึกษา ตลอดชีวิตของสมาชิกชุมชน

2.1.2.6 การสื่อสารและระบบสื่อสาร

หมายถึง การมีกระบวนการเชื่อมโยงสมาชิกในกลุ่ม ทั้งปัจเจกและทั้งกลุ่มองค์กรต่าง ๆ เข้าด้วยกัน ด้วยการสื่อสารแลกเปลี่ยนข้อมูลที่มีประสิทธิภาพ สร้างความสัมพันธ์แน่วตั้ง และด้วยความสมานฉันท์

การสื่อสารทำให้เกิดความเข้าใจในหมู่สมาชิก ทราบวัตถุประสงค์ที่มีร่วมกัน การสื่อสารในนี้ต้องเป็นระบบที่มีประสิทธิภาพสามารถเข้าถึงข่าวสารข้อมูลได้อย่างทั่วถึง เท่าเทียม และสมาชิกทุกคนต้องเข้าร่วมและอยู่ในระบบสื่อสารดังกล่าว

2.1.2.7 ความเป็นผู้นำ

หมายถึง สมาชิกชุมชนที่มีบทบาทสำคัญในทางความคิด ความรู้ มองการณ์ไกล ประสานสมาชิกและชุมชน สนับสนุน และนำชุมชนไปสู่เป้าหมาย ผู้นำต้องส่งเสริม สร้างโอกาส และให้สมาชิกแสดงความคิดเห็น ไม่ผูกขาดความคิด ไม่เป็นเจ้าของชุมชน แต่สนับสนุนในด้านต่าง ๆ เพื่อการพัฒนาต่อเนื่อง

2.1.2.8 การบริหารจัดการชุมชน

หมายถึง การทำให้สมาชิก กลุ่มหรือชุมชนทำงานร่วมกันเพื่อบรรลุเป้าหมายได้อย่างมีประสิทธิภาพ การบริหารจัดการให้ทุกคนมีความชัดเจน มีระบบ มีการติดตาม มีการตรวจสอบ เป้าหมายที่ต้องการบรรลุ มีการดำเนินงานโดยทรัพยากรในชุมชนเป็นสำคัญ การบริหารจัดการเป็นความรู้และทักษะที่จำเป็นด้วยการวางแผน การจัดกระบวนการ การดำเนินงาน และ การติดตามประเมินผล การบริหารจัดการยังรวมถึงวิธีการต่าง ๆ เพื่อให้สมาชิกเกิดความรู้สึกร่วมเพื่อประโยชน์ส่วนรวม

2.1.2.9 การพึ่งพาตนเอง

หมายถึง การมีทัศนคติต่อพลังความสามารถและศักยภาพของตนเองว่าจะสามารถยืนหยัด ดำรงอยู่ แก้ไขปัญหา และ พัฒนาตนเองได้ โดยไม่ต้องรอให้ผู้อื่นกระทำให้ แต่ลงมือกระทำการโดยตนเอง การพึ่งพาตนเองของสมาชิกชุมชนจะทำให้เกิดการลงมือทำโดยตนเองของชุมชน ดำเนินงานโดยคนในชุมชนและใช้ทรัพยากรในชุมชน หากมีการพึ่งความช่วยเหลือจากภายนอกจะเป็นการพึ่งพาเพียงเพื่อให้ชุมชนสามารถพึ่งตนเองได้ในที่สุด ไม่ใช่การพึ่งพาตลอดไป

2.1.2.10 ความต่อเนื่องยั่งยืน

หมายถึง การดำรงไว้ การคงไว้ ซึ่งสิ่งที่เห็นว่ามีคุณค่า มีประโยชน์ต่อชุมชน หรือ ต่อสมาชิกชุมชน มีกระบวนการของชุมชนที่ทำให้เกิดการพัฒนาอย่างต่อเนื่อง และมีการเคลื่อนไหวอย่างต่อเนื่องจนเป็นวิถีของชุมชน

2.2 แนวคิดและหลักการเสริมสร้างพลังพลเมืองในโครงการปฏิบัติการเสริมสร้างพลังพลเมือง จังหวัดร้อยเอ็ด

จากรายงานการถอดบทเรียนโครงการปฏิบัติการส่งเสริมความเป็นพลเมืองเพื่อพัฒนา จังหวัดร้อยเอ็ดอย่างยั่งยืน ภายใต้ โครงการปฏิบัติการเสริมสร้างพลังพลเมือง (KPI-CE) โดย สำนักส่งเสริมการเมืองภาคพลเมือง ประจำปี 2560 รายงานเกี่ยวกับโครงการไว้ดังนี้

2.2.1 โครงการปฏิบัติการเสริมสร้างพลังพลเมือง จังหวัดร้อยเอ็ด

เป็นโครงการภายใต้งบประมาณของสถาบันพระปกเกล้า พ.ศ. 2559-2561 มี วัตถุประสงค์

1. เพื่อเสริมสร้างความเป็นพลเมืองในพื้นที่ศึกษา (area based) ให้ประชาชนมีความตระหนักในความสำคัญและบทบาทภารกิจของพลเมืองประชาธิปไตยของตนเอง (concerned citizen) และพัฒนาสู่การเป็นพลเมืองที่ลงมือกระทำการใด ๆ เพื่อประโยชน์ส่วนรวมทั้งทางการเมือง สังคม และเศรษฐกิจ ซึ่งเรียกว่า พลเมืองที่กระตือรือร้น (active citizen)
2. เพื่อบูรณาการความร่วมมือของทุกภาคส่วนในการสร้างความเป็นพลเมืองให้เกิดขึ้นอย่างต่อเนื่องและยั่งยืน
3. เพื่อพัฒนาต้นแบบกระบวนการสร้างความเป็นพลเมืองสำหรับขยายผลในพื้นที่ต่อไป

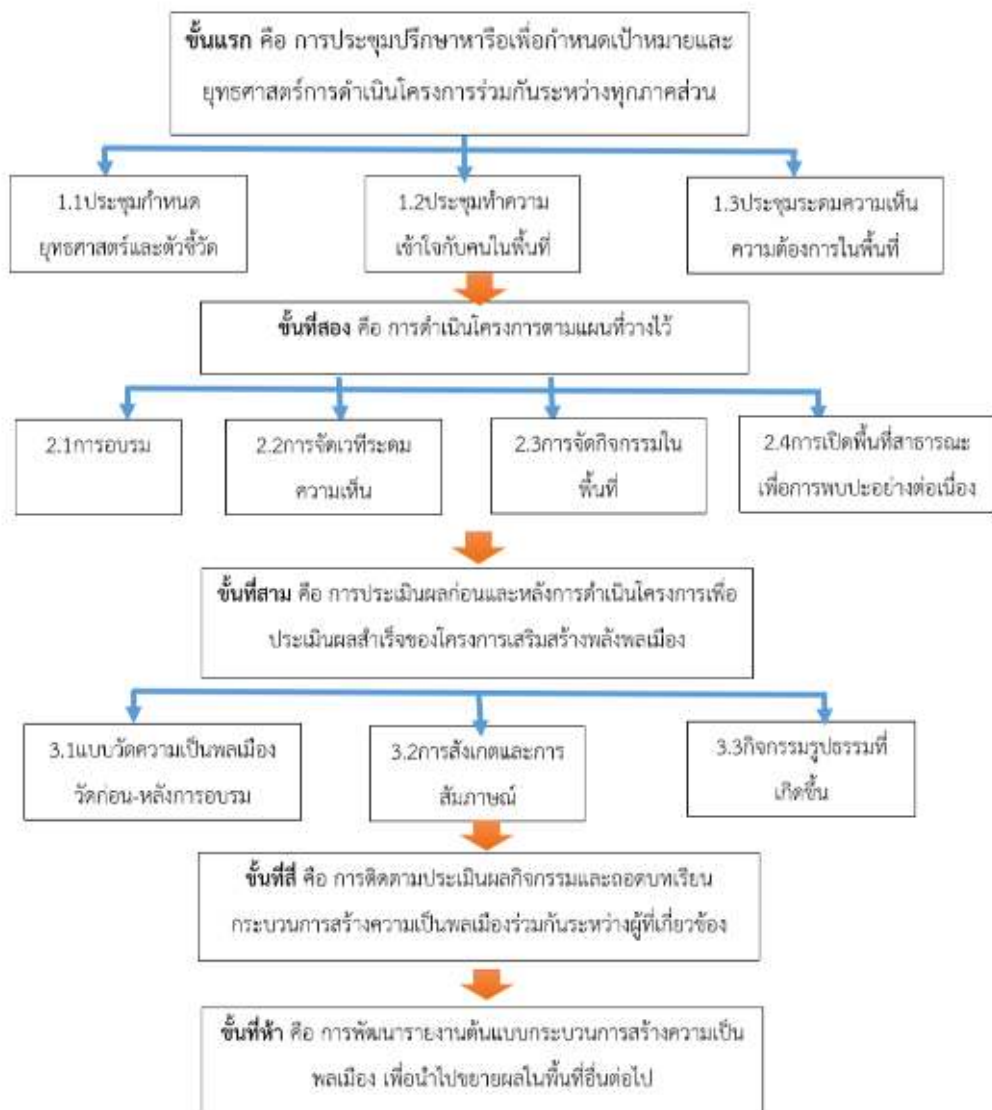
โครงการประกอบด้วยกิจกรรมและปฏิบัติการ

1. การกำหนดเป้าหมายร่วมกันอย่างมีส่วนร่วมขององค์กรภาคีเครือข่าย 40 หน่วยงานร่วมลงนามในข้อตกลง
2. การกำหนดวิสัยทัศน์และยุทธศาสตร์ร่วมกันระดับจังหวัด ได้แก่ “พลเมืองร้อยเอ็ดการศึกษาดี มีอาชีพพอเพียง การเมืองโปร่งใส มีวินัยใฝ่คุณธรรม นำสู่ชุมชนเข้มแข็ง ร่วมแรงภาคีหน่วยงาน” และ 5 ยุทธศาสตร์ คือ ยุทธศาสตร์ที่ 1 การศึกษาเพื่อสร้างความเป็นพลเมือง ยุทธศาสตร์ที่ 2 การสร้างอาชีพที่มั่นคง ยุทธศาสตร์ที่ 3 การเมืองโปร่งใส ยุทธศาสตร์ที่ 4 การสร้างวินัยและคุณธรรม ยุทธศาสตร์ที่ 5 การสร้างภาคีเครือข่าย
3. การเสริมศักยภาพในพื้นที่ ด้วยกิจกรรม การอบรมให้ความรู้กับแกนนำชุมชน ครู และขยายสู่นักเรียน และประชาชนทั่วไป และการให้ทุนสนับสนุนกลุ่มต่าง ๆ ในการทำกิจกรรมสร้างความเข้มแข็งให้กับชุมชน หรือ สมาชิกชุมชน

4. การถอดบทเรียนโครงการ โดยแกนนำร่วมกับนักวิชาการ
5. วัดประเมินด้วยแบบวัดความเป็นพลเมือง
6. การก่อตั้งสภาพลเมือง จังหวัดร้อยเอ็ด

ประโยชน์ที่คาดว่าจะได้รับจากโครงการ คือ คนในสังคมตระหนักถึงความสำคัญของการเป็นพลเมืองและประโยชน์ส่วนรวมมากขึ้น โดยแสดงออกถึงความเป็นพลเมืองอย่างเหมาะสมทุกภาคส่วนบูรณาการเพื่อสร้างความเป็นพลเมืองอย่างต่อเนื่องจริงจัง โดยเฉพาะในจังหวัดน่าร่อง และ เกิดต้นแบบ (model) กระบวนการสร้างความเป็นพลเมืองสำหรับขยายในพื้นที่อื่น

กระบวนการดำเนินการ จากรายงานการถอดบทเรียนโครงการปฏิบัติการส่งเสริมความเป็นพลเมืองเพื่อพัฒนาจังหวัดร้อยเอ็ดอย่างยั่งยืน ภายใต้ โครงการปฏิบัติการเสริมสร้างพลังพลเมือง (KPI-CE) โดย สำนักส่งเสริมการเมืองภาคพลเมือง ประจำปี 2560 ได้แสดงภาพการดำเนินโครงการ แสดงดังภาพ



ภาพที่ 2.1 แสดงกรอบการดำเนินโครงการเสริมสร้างพลังพลเมือง

2.2.2 ผลการดำเนินการโครงการปฏิบัติการเสริมสร้างพลังพลเมือง จังหวัดร้อยเอ็ด มีการนำเสนอไว้ ดังนี้

2.2.2.1 ตามวัตถุประสงค์โครงการ

2.2.2.2 ผลการดำเนินตามยุทธศาสตร์ซึ่งกำหนดร่วมกันของภาคีหน่วยงาน

2.2.2.3 ผลการถอดบทเรียน

หน่วยงานที่เกี่ยวข้อง ได้แก่³ ขยะล้นเมืองร้อยเอ็ด คุ่มกั้น การเสี่ยงชีวิตกับการใช้สารเคมี การทะเลาะวิวาทในงาน มหรสพสมโภช ความเป็นพลเมืองในระบบประชาธิปไตย การลดลงของพื้นที่ป่าในจังหวัดร้อยเอ็ด การจัดการอุบัติเหตุ ทางถนนของสภาพลเมืองร้อยเอ็ด และ ปัญหายาเสพติด

2.2.2.1(2) เพื่อบูรณาการความร่วมมือของทุกภาคส่วนในการสร้าง ความเป็นพลเมืองให้เกิดขึ้นอย่างต่อเนื่องและยั่งยืน มีการ สร้างภาคีเครือข่าย/หน่วยงาน พบว่าเกิดแกนนำระดับอำเภอ ที่มีศักยภาพในการเป็นวิทยากรขยายผลความรู้และดำเนิน โครงการ/กิจกรรมต่างๆ แบบบูรณาการทั้งความรู้และ ทรัพยากรเพื่อแก้ไขปัญหาและพัฒนาชุมชนอย่างเป็นรูปธรรม ดังปรากฏในรายงานการถอดบทเรียนโครงการปฏิบัติการ ส่งเสริมความเป็นพลเมืองเพื่อพัฒนาจังหวัดร้อยเอ็ดอย่าง ยั่งยืน ภายใต้ โครงการปฏิบัติการเสริมสร้างพลังพลเมือง (KPI-CE) โดย สำนักส่งเสริมการเมืองภาคพลเมือง ประจำปี 2560 (น. 6)

2.2.2.1(3) เพื่อพัฒนาต้นแบบกระบวนการสร้างความเป็นพลเมือง สำหรับขยายผลในพื้นที่ต่อไป ซึ่งปรากฏในผลการถอด บทเรียน ดังจะกล่าวต่อไป

2.2.2.2 ผลการดำเนินตามยุทธศาสตร์ซึ่งกำหนดร่วมกันของภาคีหน่วยงานดังนี้

ความสำเร็จของยุทธศาสตร์ที่ 1 การสร้างความเป็นพลเมือง มีการวัด ประเมินด้วยแบบสอบถาม ด้านความรู้ ความเข้าใจ และความตระหนักในการเป็นพลเมือง และมีการนำไปประยุกต์เพื่อแก้ไข ปัญหาและพัฒนาชุมชน

ยุทธศาสตร์ที่ 3 การเมืองโปร่งใส พบว่า หมู่บ้านที่ 4 ต.สว่าง อ.โพนทอง เกิดการเลือกตั้งไม่ซื้อสิทธิขายเสียง โดยนำหลักการรากฐานประชาธิปไตยไปใช้เป็นหลักการ ในเลือกตั้ง เพื่อผู้เลือกมีหลักในการเลือก และรณรงค์เสวนากับผู้สมัคร จนประสบความสำเร็จใน การไม่ซื้อสิทธิขายเสียง (พยนต์ ปัญญาภา, 13 มิถุนายน 2561)

³ เวทีพลเมือง วันที่ 14-15 กันยายน 2561 เวลา 8.00-17.00 น. ณ. โรงแรมเพชรรัตนการ์เด้นท์ อำเภอเมือง จังหวัดร้อยเอ็ด

ยุทธศาสตร์ที่ 4 เกิดแผนพัฒนาความเชื่อตรงใน 10 อำเภอ

ยุทธศาสตร์ที่ 5 การสร้างภาคีเครือข่าย/หน่วยงาน มีความสำเร็จในระดับสูง แคนนำไปให้ระดับอำเภอมีการบูรณาการกันอย่างเป็นองค์รวม มากกว่าการบูรณาการแบบขนมชั้นที่เป็นมาแต่เดิม (ไพฑูรย์ ทวะลัย, 15 กันยายน 2561) และมีการทำงานร่วมกันระหว่างอำเภอที่อยู่ใกล้เคียง และมีการเชิญวิทยากรหรือผู้มีความรู้หรือแคนนำขยายผลในระหว่างอำเภอเพื่อเป็นการใช้ทรัพยากรร่วมกัน (ประภากร โพธิ์หมุด, 14 กรกฎาคม 2561) มีการดำเนินกิจกรรมเพื่อแก้ไขปัญหาและพัฒนาชุมชนอย่างเป็นรูปธรรมร่วมกัน และมีสมาชิกพันธมิตรซึ่งขับเคลื่อนโครงการของสมัชชาสุขภาพเข้าร่วมเป็นสมาชิกเริ่มต้นของสภาพลเมือง

2.2.2.3 ผลการถอดบทเรียน

จากรายงานการถอดบทเรียนโครงการปฏิบัติการส่งเสริมความเป็นพลเมืองเพื่อพัฒนาจังหวัดร้อยเอ็ดอย่างยั่งยืน ภายใต้ โครงการปฏิบัติการเสริมสร้างพลังพลเมือง (KPI-CE) โดย สำนักส่งเสริมการเมืองภาคพลเมือง ประจำปี 2560 ประกอบกับผลจากภาคสนาม ดังนี้

2.2.2.3.1 การถอดบทเรียนโครงการ โดยแคนนำร่วมกับนักวิชาการ และนักปฏิบัติที่ขับเคลื่อนโครงการ (21-23 กรกฎาคม 2560) พบว่า ยุทธศาสตร์ที่ 1 และ 5 สามารถสร้างพลเมืองตระหนักรู้ ผ่านการให้การศึกษาอบรมและการสร้างเครือข่าย และ เกิดผลทางปฏิบัติเป็นพลเมืองที่กระตือรือร้นผ่านทางยุทธศาสตร์ที่ 2 3 และ 4 ผลลัพธ์ของยุทธศาสตร์ที่ 2 3 และ 4 ต้องได้รับการขับเคลื่อนอย่างเข้มข้น ทบทวนเป้าหมายและตัวชี้วัดให้สอดคล้อง ยุทธศาสตร์ที่ 2 มีการพัฒนาคุณภาพชีวิต ในด้านการจัดการทรัพยากรและการจัดการสิ่งแวดล้อมมากกว่าการมุ่งไปด้านการสร้างรายได้เพียงอย่างเดียว

2.2.2.3.2 การจัดการความรู้ในการทำงานของทำงานขับเคลื่อนโครงการ นำเสนอรูปแบบ KRATIB สำหรับการทำงานในพื้นที่เพื่อเสริมสร้างพลังพลเมือง ดังนี้

K – Knowledge ความรู้ ความเข้าใจ อันเป็นพื้นฐานที่สุดของการพัฒนาทักษะ และ ทศนคติของความเป็นพลเมืองในระบอบประชาธิปไตย

R – Room การเปิดพื้นที่ให้กับทุกคนทุกภาคส่วน แลกเปลี่ยนและมีส่วนร่วม

A – Aim การมีเป้าหมายร่วมกันในการขับเคลื่อนงานในทุกระดับ เป้าหมายที่เหมาะสมกับพื้นที่

T – Trust and Team ความไว้วางใจกันและกัน
ของทุกคนที่มุ่งสู่เป้าหมายของการเสริมสร้างพลเมือง ซึ่ง
นำไปสู่การทำงานร่วมกันที่เข้มแข็ง

I – Inside out and Independent พลังของ
ความต้องการกระทำการเพื่อความเป็นพลเมืองต้องเริ่มต้นจากใน
แต่ละบุคคลมีความต้องการ ที่กล่าวว่าเป็นการระเบิดจากข้าง
ในตัวบุคคล และ ความไม่ต้องการพึ่งพา ซึ่งจะเป็นการพัฒนา
ศักยภาพของตนเอง ให้อยู่ในภาวะพึ่งพิงพึ่งพา

B – By themselves and Beyond การกระทำ
ด้วยตนเอง และครอบคลุมมิติต่าง ๆ ของความเป็นพลเมือง
ทั้งเศรษฐกิจ สังคม และการเมือง

2.2.2.3.3 การถอดบทเรียนในวันที่ 14-15 กันยายน 2561 พบว่า สิ่ง
ที่เรียนรู้ในการเสริมสร้างพลังพลเมืองในพื้นที่ ดังนี้

“พลเมืองประชาธิปไตยต้องอาศัยหลายภาคส่วนในการขับเคลื่อน ทั้งทางตรง ทางอ้อม
ต้องการให้ทำงานร่วมกันเป็นภาคีกันต่อไป” นายอภิวัตร ภูสนาม

“หลักสิทธิ หลักประชาธิปไตย และหลักการแก้ไขปัญหา” นายพนนต์ ปัญญาภา

“ความกระตือรือร้นและต้องการเห็นความเปลี่ยนแปลงของสังคม” นายอัมพร ภัสตร

“การให้อาจุรทางปัญญา สามารถตอบโจทย์ได้และใช้ความคิด” นายสัชชัย ช่องวาริ
นทร์

“(โครงการ/กิจกรรม) ต้องพัฒนาให้เป็นศูนย์เรียนรู้ เพื่อเรียนรู้ต่อเนื่อง” นายอัมพร ศรี
โพธิทอง

“ต้องมีการขยายผล” นางอัญญรัตน์ แสนภูมิ

“การทำงานแบบบูรณาการที่ให้ทุกคนมีส่วนร่วม มีเป้าหมาย และให้เรียนรู้ประเด็นอื่น
ด้วย”นายประเทือง รักความเชื่อ

2.2.3 สรุป คำและหลักการสำคัญจากโครงการปฏิบัติการเสริมสร้างพลังพลเมือง
จังหวัดร้อยเอ็ด

ผู้ศึกษาได้วิเคราะห์คำและหลักการสำคัญในโครงการปฏิบัติการเสริมสร้างพลังพลเมือง
จังหวัดร้อยเอ็ด ตามข้อมูลกระบวนการและขั้นตอนการทำงานในพื้นที่บูรณาการ ในรายงานผล

การดำเนินโครงการปฏิบัติการเสริมสร้างพลังพลเมือง ประจำปี 2561 ของสำนักส่งเสริม
การเมืองภาคพลเมือง สถาบันพระปกเกล้า แสดงดังตารางต่อไปนี้

ตารางที่ 2.1 แสดงการวิเคราะห์ค่าและหลักการสำคัญในโครงการปฏิบัติการเสริมสร้างพลังพลเมือง จังหวัดร้อยเอ็ด

วิเคราะห์ค่า/หลักสำคัญทั้งแนวคิดหลักการและเทคนิคการประยุกต์ใช้จากภาคสนาม				
ปฏิบัติการเสริมสร้างพลังพลเมือง จ. ร้อยเอ็ด	วิธีการที่ใช้ในกระบวนการ	ความรู้ และ คำสำคัญ ของปฏิบัติการ	แนวคิดหลักการ	เทคนิคและการประยุกต์ใช้
<ul style="list-style-type: none"> การสร้างเครือข่าย / ภาคี การกำหนดยุทธศาสตร์ 	<ul style="list-style-type: none"> -การลงนามใน MOU ของภาคส่วนต่าง ๆ ในพื้นที่ -กำหนดเป้าหมายร่วม 	<ul style="list-style-type: none"> -การมีส่วนร่วม (participation) ในระดับชุมชนและระดับนโยบาย -ภาคีเครือข่าย (Network) -เป้าหมายร่วมกัน 	<ul style="list-style-type: none"> -การมีส่วนร่วมหลักการและแนวปฏิบัติ -ความรู้เกี่ยวกับการสร้างเครือข่าย 	<ul style="list-style-type: none"> -ทักษะการมีส่วนร่วม -ทักษะการสร้างและการดำรงไว้ซึ่งเครือข่าย
<ul style="list-style-type: none"> การพัฒนาศักยภาพ การขยายผลเพื่อบรรลุยุทธศาสตร์ 	<ul style="list-style-type: none"> -การฝึกอบรม ให้ความรู้พัฒนาทักษะ สร้างทัศนคติ ในเรื่องที่เกี่ยวข้อง 	<ul style="list-style-type: none"> -ความรู้พื้นฐานพลเมืองในระบอบประชาธิปไตย -เครือข่าย (Network) การสร้าง และดำรงไว้ซึ่งเครือข่าย -การจัดทำนโยบายและการนำเสนอ นโยบายสาธารณะ -การขยายผล และการขับเคลื่อนชุมชนเชิงพื้นที่ เชิงประเด็น กลุ่มเป้าหมาย และ เครือข่าย -ความเป็นผู้นำ 	<ul style="list-style-type: none"> -หลักการประชาธิปไตย -ผู้นำ/ ความเป็นผู้นำ -ความรู้ความเข้าใจในการสร้างเครือข่าย การสร้าง และการดำรงไว้ -แนวคิดและหลักการนโยบายสาธารณะ -แนวคิดและหลักการเป็นวิทยากรเพื่อขยายผล -หลักและแนวคิดเรื่องการขยายผล 	<ul style="list-style-type: none"> -การเสริมความรู้ ทักษะ และเจตคติ พลเมืองประชาธิปไตย -การเสริมความรู้และการพัฒนาทักษะความเป็นผู้นำ -ทักษะในการบริหารจัดการเครือข่าย -การนำเสนอนโยบายสาธารณะ -เทคนิคการขับเคลื่อนให้

วิเคราะห์คำ/หลักสำคัญทั้งแนวคิดหลักการและเทคนิคการประยุกต์ใช้จากภาคสนาม				
ปฏิบัติการเสริมสร้างพลัง พลเมือง จ. ร้อยเอ็ด	วิธีการที่ใช้ในกระบวนการ	ความรู้ และ คำสำคัญ ของปฏิบัติการ	แนวคิดหลักการ	เทคนิคและการ ประยุกต์ใช้
				เกิดการขยายผล
• การถอดบทเรียนการ เรียนรู้	-การระดมความคิดเห็นของผู้มี ส่วนได้ส่วนเสีย	-หลักการถอดบทเรียน -การจัดการความรู้	-การวิเคราะห์ผู้มีส่วนได้ส่วน เสีย -หลักการจัดการความรู้อย่างมี ส่วนร่วม	-ทักษะในการวิเคราะห์ผู้มีส่วน ได้ส่วนเสีย -ทักษะและเทคนิคในการ ถอดบทเรียนและการ จัดการความรู้
• การวัดประเมินความ เป็นพลเมือง	-การวัดทางประเมินเชิง คุณภาพและเชิงปริมาณ	-หลักการ/ทักษะการวัดประเมิน การ ออกแบบการประเมิน การออกแบบ และพัฒนาเครื่องมือ	-หลักการและการนำไปใช้ ประโยชน์ได้ง่าย ๆ	- ทักษะและเทคนิคใน ประเมินที่เหมาะสมกับ พื้นที่และชุมชน
• สภากลเมืองจังหวัด ร้อยเอ็ด	-การตั้งสภาพลเมือง -การนำเสนองานขับเคลื่อนการ แก้ไขปัญหา พัฒนา จ. ร้อยเอ็ด ด้วยนโยบายสาธารณะ	-การมีส่วนร่วม (participation) ของ พลเมืองและภาคีเครือข่าย (Network) -การขับเคลื่อนนโยบายสาธารณะ -การบูรณาการความรู้และทักษะ ทั้งหมดที่เรียนรู้	-หลักการมีส่วนร่วม -หลักการขับเคลื่อนนโยบาย	-เทคนิคและทักษะบูรณา การองค์ความรู้ที่เรียนรู้

จากตารางวิเคราะห์ค่าและหลักการสำคัญในโครงการปฏิบัติการเสริมสร้างพลังพลเมือง จังหวัดร้อยเอ็ด นำคำและหลักการสำคัญในปฏิบัติการของโครงการปฏิบัติการเสริมสร้างพลังพลเมืองมาจัดกลุ่มองค์ความรู้ ได้ดังนี้

2.2.3.1 หลักการประชาธิปไตย

หมายถึง ความรู้ความเข้าใจเกี่ยวกับระบอบประชาธิปไตย สิทธิชุมชน สิทธิบุคคล เสรีภาพ การเคารพสิทธิผู้อื่น ความเสมอภาคและเท่าเทียมกัน การเสริมสร้างพลังพลเมืองในโครงการปฏิบัติการเสริมสร้างพลังพลเมือง จังหวัดร้อยเอ็ดนั้น ให้ความสำคัญกับการยึดหลักประชาธิปไตย ได้แก่ การรับฟังความคิดเห็น และการยอมรับความคิดเห็นที่แตกต่าง การมีมติที่ประชุมที่เห็นพ้องต้องกัน การเคารพกฎหมาย และการเคารพสิทธิของผู้อื่น

2.2.3.2 ความต้องการเห็นความเปลี่ยนแปลงที่เกิดจากตนเอง

หมายถึง ความต้องการกระทำการเพื่อสร้างความเปลี่ยนแปลงให้เกิดขึ้นโดยเริ่มต้นจากในแต่ละบุคคล มีความต้องการจากตนเอง และไม่ต้องการพึ่งพา แต่ลงมือกระทำด้วยตนเอง

2.2.3.3 การใช้ปัญญา ความคิด

หมายถึง การทำงานโดยใช้สติ ปัญญา และความรู้ที่มีและที่ได้รับเพิ่มเติมตลอดเวลา การยึดหลักเหตุผล และการมองอย่างวิเคราะห์ทำให้การแก้ไขปัญหาเป็นไปอย่างมีประสิทธิภาพ

2.2.3.4 การเรียนรู้ต่อเนื่อง

หมายถึง การได้รับความรู้จากการทำงาน ที่ต้องเกิดการเรียนรู้ตลอดเวลา สมาชิกชุมชนต้องมีการเรียนรู้อย่างต่อเนื่อง เพื่อสามารถนำไปใช้ประโยชน์ได้ต่อ ๆ ไป การขยายผลโดยสมาชิกชุมชน กลุ่ม หรือศูนย์เรียนรู้

2.2.3.5 การขยายผล

หมายถึง การแก้ไขปัญหาที่ได้ผลไม่ว่าในระดับใด ต้องมีการขยายผลไปสู่วงกว้าง การสร้างเครือข่าย และการสื่อสารที่มีประสิทธิภาพ

2.2.3.6 เป้าหมาย

หมายถึง การมีเป้าหมายร่วมกันในการขับเคลื่อนงานในทุกๆระดับ เป้าหมายที่เหมาะสมกับพื้นที่ การกำหนดเป้าหมายต้องมีส่วนร่วมในการกำหนดเป้าหมาย

2.2.3.7 การมีส่วนร่วม

หมายถึง การเปิดให้สมาชิกมีส่วนร่วม ร่วมคิด ร่วมแสดงความคิดเห็น ร่วมลงมือทำ และร่วมรับผล เป็นการรวมตัวของกลุ่มที่มีเป้าหมายร่วมกันของภาคีเครือข่าย และเป็น การมีส่วนร่วมในทุกระดับ

การเข้ามีส่วนร่วมกับชุมชนเพื่อแก้ไขปัญหาหรือพัฒนาชุมชน ผนึกกำลังร่วมกัน ไม่ต่างคนต่างทำ โดยมุ่งประโยชน์ต่อส่วนรวม

2.2.3.8 ความรู้ และ ทักษะ พื้นฐานที่จำเป็นต่อการแก้ไขปัญหาและการพัฒนาชุมชน ความรู้ความเป็นพลเมืองในระบอบประชาธิปไตย ความรู้เกี่ยวกับนโยบายสาธารณะและ กระบวนการนโยบายสาธารณะ ความรู้การบริหารจัดการ การบริหารโครงการ การจัดการความรู้ การเป็นวิทยากรขยายผล รวมทั้ง ความรู้การวัดและประเมินผลโครงการหรือการเปลี่ยนแปลง ของชุมชน รวมทั้ง ทักษะการเป็นพลเมืองประชาธิปไตย การนำเสนอนโยบายสาธารณะ ทักษะ และเทคนิคการวัดและประเมิน หรือการใช้เครื่องมือ รวมทั้งทักษะการบริหารจัดการ การ บริหารโครงการ การเป็นวิทยากร การเป็นผู้นำทางความคิด การขับเคลื่อน

2.2.3.9 พื้นที่สาธารณะ การเข้ามีส่วนร่วมในส่วนรวมของสมาชิกนั้น ต้องการมี พื้นที่สาธารณะ เพื่อแลกเปลี่ยนและเข้ามามีส่วนร่วม และต้องเป็นพื้นที่สาธารณะสำหรับทุกภาค ส่วน

2.2.3.10 ความไว้วางใจ - ความไว้วางใจกันและกันของทุกคนที่มุ่งสู่เป้าหมาย ของการเสริมสร้างพลเมือง จะนำไปสู่การทำงานร่วมกันที่เข้มแข็ง

2.2.3.11 การลงมือปฏิบัติตัวตนเองเพื่อพัฒนาหรือการแก้ไขปัญหาของชุมชน เป็นการแสดงออกซึ่งความต้องการพึ่งพาตนเอง การลงมือกระทำด้วยตนเองจึงเป็น ภาควิชาการปฏิบัติของความต้องการเห็นความเปลี่ยนแปลงที่เกิดจากตนเอง ซึ่งต้องการทักษะและการ ฝึกฝน

2.2.3.12 การเป็นผู้นำการเปลี่ยนแปลง ผู้นำทางความคิด และนำการปฏิบัติ

2.3 สรุป คำและหลักการสำคัญในการเสริมสร้างพลังพลเมืองสังเคราะห์จากงานวิชาการและ ภาควิชาการเพื่อเสริมสร้างพลังพลเมือง

สรุป บทที่ 2 แนวคิดและหลักการสำคัญในการเสริมสร้างพลังพลเมือง ที่พบในงานวิจัย และวิชาการ ได้แก่ *ศักยภาพ ของสมาชิกในชุมชน* ที่เชื่อมั่นในศักยภาพของตน ต้องการพัฒนา และแก้ปัญหาในชุมชน ด้วยการพึ่งพาตนเอง รวมทั้งมีคุณลักษณะของการเป็นสมาชิกที่เหมาะสม

ของชุมชน, **การมีส่วนร่วม** คือ การเปิดโอกาสให้เข้ามีส่วนร่วมและการเข้ามีส่วนร่วมของสมาชิกในชุมชน โดยมุ่งประโยชน์ส่วนรวม ด้วย**เป้าหมายและการมีทิศทางร่วมกัน** มุ่งสู่สิ่งที่ต้องการบรรลุเหมือนๆ กัน, **หลักการประชาธิปไตย** เป็นหลักยึดในการดำเนินชีวิตฐานะพลเมืองประชาธิปไตย ด้วยความเคารพสิทธิกันและกัน ยึดหลักกฎหมาย ความเท่าเทียมและความเสมอภาค, การเสริมสร้างพลังพลเมืองเพื่อสร้างชุมชนเข้มแข็งยังต้องการ **การเรียนรู้** ผ่านประสบการณ์และการปฏิบัติ และมีการแบ่งปันสิ่งที่เรียนรู้ร่วมกันเพื่อพัฒนาคุณภาพของสมาชิกในชุมชน สร้างผู้นำ และเสริมสร้างทักษะความสามารถในด้านต่าง ๆ **การสื่อสารและระบบสื่อสาร** เพื่อเป็นการเชื่อมโยงสมาชิกในกลุ่ม เพื่อสร้างความเข้าใจและทราบวัตถุประสงค์ที่มีร่วมกัน มีระบบเข้าถึงข่าวสารข้อมูลได้อย่างทั่วถึง เท่าเทียม และสมาชิกทุกคนต้องเข้าร่วม, **ผู้นำ** ที่มีบทบาทสำคัญในทางความคิด มองการณ์ไกล ประสาน สนับสนุน สร้างโอกาส ไม่ผูกขาดความคิด มุ่งนำชุมชนไปสู่เป้าหมาย, มีการ **บริหารจัดการชุมชน** ให้ทำงานร่วมกันเพื่อบรรลุเป้าหมายได้อย่างมีประสิทธิภาพ การบริหารจัดการต้องเป็นระบบ และดำเนินงานโดยทรัพยากรในชุมชนเป็นสำคัญ, **การพึ่งพาตนเอง** มีทัศนคติต่อพลังความสามารถและศักยภาพของตนเองว่าจะสามารถยืนหยัด ดำรงอยู่ แก้ไขปัญหา และ พัฒนาตนเองได้ โดยคนในชุมชนและใช้ทรัพยากรในชุมชน การพึ่งพาทนเองจะเป็นเพียงเพื่อให้ชุมชนสามารถพึ่งตนเองได้เท่านั้น **ความต่อเนื่องยั่งยืน** การดำรงซึ่งสิ่งที่เห็นว่ามีคุณค่า มีประโยชน์ต่อชุมชน มีกระบวนการของชุมชนที่ทำให้เกิดการพัฒนาดังต่อเนื่อง จนเป็นวิถีของชุมชน

สำหรับ แนวคิดและหลักการสำคัญในการเสริมสร้างพลังพลเมือง ที่พบในภาคสนาม ได้แก่ **หลักการประชาธิปไตย** คือ ความรู้ความเข้าใจเกี่ยวกับระบอบประชาธิปไตย สิทธิชุมชน สิทธิบุคคล เสรีภาพ การเคารพกฎหมาย และการเคารพสิทธิของผู้อื่น ยึดความเสมอภาคและเท่าเทียมกัน รับฟังความคิดเห็น ยอมรับความคิดเห็นที่แตกต่าง การมีมติที่ประชุมที่เห็นพ้องต้องกัน **ความต้องการเห็นความเปลี่ยนแปลงที่เกิดจากตนเอง** คือ ต้องการสร้างให้เกิดการเปลี่ยนแปลงโดยเริ่มต้นจากแต่ละบุคคลเอง การลงมือกระทำด้วยตนเอง **การใช้ปัญญาความคิด** การทำงานโดยใช้สติ **การเรียนรู้ต่อเนื่อง** สมาชิกชุมชนต้องมีการเรียนรู้อย่างต่อเนื่อง ขยายผลโดยสมาชิกชุมชน กลุ่ม หรือศูนย์เรียนรู้ เพื่อนำไปใช้ประโยชน์ได้ต่อ ๆ ไป **การขยายผล** คือ การขยายผลไปสู่วงกว้าง สร้างเครือข่าย และการสื่อสารเพื่อขยายผลที่มีประสิทธิภาพ **เป้าหมาย** เป้าหมายร่วมกันในการขับเคลื่อนงานทุกระดับ ที่เหมาะสมกับพื้นที่ และสมาชิกมีส่วนร่วม **การมีส่วนร่วม** การเปิดให้สมาชิกร่วมคิด ร่วมแสดงความคิดเห็น ร่วมลงมือทำ และร่วมรับผล โดยมุ่งประโยชน์ต่อส่วนรวม **ความรู้ และ ทักษะ พื้นฐานที่จำเป็น** ต่อการแก้ไข

ปัญหาและการพัฒนาชุมชน ได้แก่ ความเป็นพลเมืองในระบอบประชาธิปไตย นโยบาย
สาธารณะและกระบวนการนโยบายสาธารณะ การบริหารจัดการ การบริหารโครงการ การ
จัดการความรู้ การเป็นวิทยากรขยายผล การวัดและประเมินผลโครงการหรือการเปลี่ยนแปลง
ของชุมชน **พื้นที่สาธารณะ** เพื่อการแลกเปลี่ยนและเข้ามามีส่วนร่วม สำหรับทุกภาคส่วน
ความไว้วางใจ - ของทุกคนที่มุ่งสู่เป้าหมายของการแก้ไขปัญหา หรือ พัฒนาชุมชนร่วมกัน ซึ่ง
นำไปสู่การทำงานร่วมกันที่เข้มแข็ง **การลงมือปฏิบัติตัวเอง** ความต้องการพึ่งพาตนเอง การ
ลงมือกระทำการด้วยตนเอง **การเป็นผู้นำการเปลี่ยนแปลง** ทั้งทางความคิด และนำการปฏิบัติ

บทที่ 3 ผลการศึกษา

การศึกษาเพื่อสังเคราะห์องค์ความรู้โครงการปฏิบัติการเสริมสร้างพลังพลเมือง จังหวัดร้อยเอ็ด ครั้งนี้ ผู้ศึกษากำหนดแนวทางศึกษาภายใต้ข้อจำกัดของระยะเวลาและการเก็บรวบรวมข้อมูลที่มุ่งตอบวัตถุประสงค์ ผู้วิจัยได้ออกแบบการวิจัยเพื่อสอดคล้องตามวัตถุประสงค์เพื่อศึกษาปฏิบัติการและเพื่อสังเคราะห์องค์ความรู้ ดังนี้

- 3.1 เพื่อศึกษาปฏิบัติการส่งเสริมความเป็นพลเมืองในพื้นที่บูรณาการ
- 3.2 เพื่อสังเคราะห์องค์ความรู้การส่งเสริมความเป็นพลเมือง ภายใต้โครงการปฏิบัติการเสริมสร้างพลังพลเมือง จังหวัดร้อยเอ็ด

ตามแนวทางการวิจัยเชิงคุณภาพคือการเก็บข้อมูลหัตถ์จากเอกสารรายงานโครงการตลอดระยะเวลา 2559-2561 และเก็บข้อมูลปฐมภูมิจากกลุ่มเป้าหมายที่เกี่ยวข้องได้แก่ แกนนำสมาชิกชุมชน ในแบบเฉพาะเจาะจง ที่เข้าร่วมโครงการ ด้วยการสัมภาษณ์กึ่งโครงสร้าง ด้วยคำถามสำคัญว่าความรู้หรือสิ่งที่พบในการเข้าร่วมโครงการคืออะไร การสังเกตอย่างมีส่วนร่วมในกิจกรรม การประชุม การถอดบทเรียน และการก่อตั้งสภาพลเมือง สำหรับข้อมูลที่ได้รับจากทั้งผู้ศึกษานำมาวิเคราะห์เนื้อหา ร่วมกับผลการศึกษาจากงานวิชาการ จำแนกค่าและหลักการสำคัญ และนำไปสังเคราะห์องค์ความรู้ที่เกี่ยวข้องกับงานด้านการเสริมสร้างพลังพลเมือง

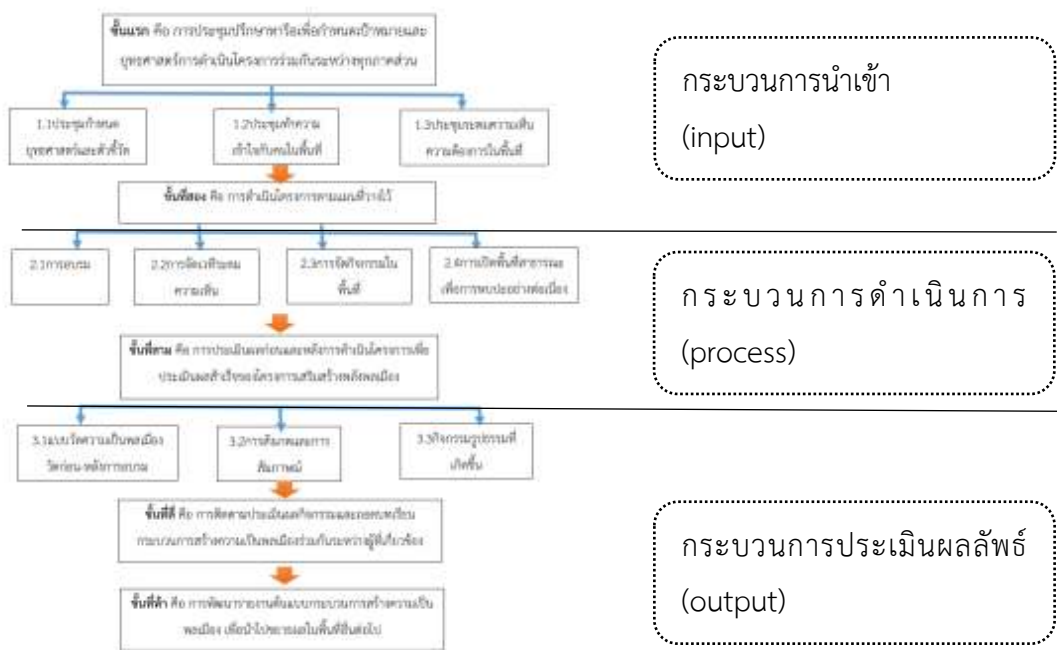
แนวทางวิเคราะห์และสังเคราะห์องค์ความรู้จากโครงการปฏิบัติการเสริมสร้างพลังพลเมือง จ. ร้อยเอ็ด ในบทนี้จะนำเสนอการวิเคราะห์เนื้อหา (content analysis) ด้วยหลักการวิเคราะห์เนื้อหา จำแนกค่า / หลักสำคัญ และตีความ (construct and interpretation) โดยนำผลการวิเคราะห์ความรู้ / หลักการในปฏิบัติการ จากขั้นตอนที่ 2 ของ แผนภูมิที่ 1 มาวิเคราะห์ และ สังเคราะห์องค์ความรู้ ตามขั้นตอนที่ 3 ดังนี้ (อภิชัย พันธเสน, 2549)

- 1) ขั้นตอนที่ 1 จำแนกค่า/หลักการสำคัญในปฏิบัติการ จากข้อมูลสนาม และ จากแนวคิดการพัฒนาชุมชนและส่งเสริมพลเมืองในฐานะสมาชิกชุมชนจากงานวิจัยและวิชาการ
- 2) ขั้นตอนที่ 2 วิเคราะห์และตีความ (analytic / interpretive knowledge) ทั้งแนวคิด หลักการ และ การปฏิบัติ (technical knowledge)
- 3) ขั้นตอนที่ 3 พิจารณาความสัมพันธ์ระหว่างองค์ประกอบความรู้ที่ใช้นั้น ว่าให้ความรู้อะไรบ้าง และสังเคราะห์องค์ความรู้ โดยอาจรวมกันเป็นหนึ่งเพื่อพัฒนาให้เกิดสิ่งใหม่เป็นความรู้ใหม่

3.1 วัตถุประสงค์ที่ 1 เพื่อศึกษาปฏิบัติการส่งเสริมความเป็นพลเมืองในพื้นที่บูรณาการ

จากข้อมูลการดำเนินโครงการ ภาพที่ 2.1 ในบทที่ 2 ผู้ศึกษาได้จำแนกส่วนในการวิเคราะห์เพื่อเข้าใจถึงผลของการสร้างความเปลี่ยนแปลงให้เกิดขึ้นกับพลเมืองและการสร้างพลังของพลเมืองได้ โดยพิจารณาจากกระบวนการดำเนินงาน และ จากผลการสร้างความเปลี่ยนแปลงตามวัตถุประสงค์โครงการและตามยุทธศาสตร์ที่กำหนดร่วมกันของภาคีขับเคลื่อน

กรอบการดำเนินโครงการเสริมสร้างพลังพลเมือง แสดงดังภาพที่ 2.1 วิเคราะห์กระบวนการตามแนวคิดทฤษฎีระบบ กระบวนการปฏิบัติการ โครงการปฏิบัติการเสริมสร้างพลังพลเมือง จังหวัดร้อยเอ็ด จากข้อมูลในรายงานผลการดำเนินโครงการปฏิบัติการเสริมสร้างพลังพลเมือง ประจำปี 2561 โดยสำนักส่งเสริมการเมืองภาคพลเมือง สถาบันพระปกเกล้า พบว่าประกอบด้วย กระบวนการนำเข้า (input) กระบวนการดำเนินการ (process) และ กระบวนการประเมินผลลัพธ์ (output) ดังนี้



ภาพที่ 3.1 แสดงกระบวนการดำเนินโครงการปฏิบัติการเสริมสร้างพลังพลเมือง จังหวัดร้อยเอ็ด

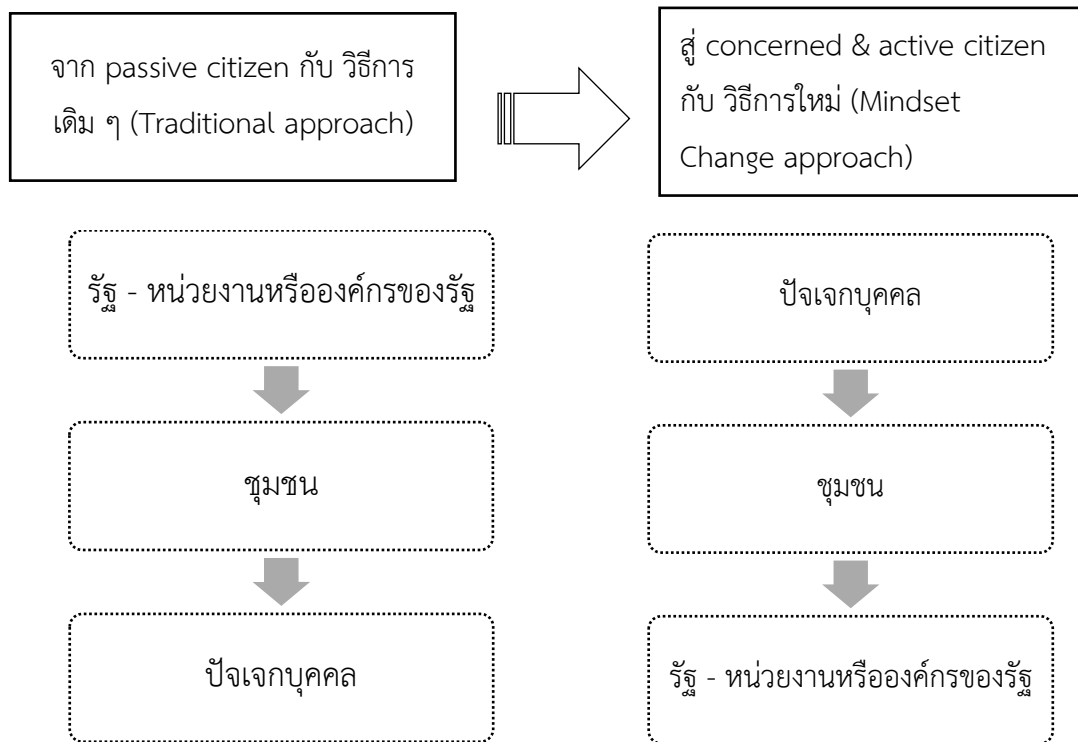
กระบวนการนำเข้า (input) ในแต่ละปีงบประมาณดำเนินการด้วยกิจกรรมที่แตกต่างกันไป กล่าวคือ ปีที่ 1 – ปีงบประมาณ 2559 ดำเนินการ ลงนามความร่วมมือกับภาคีเครือข่าย 40 องค์กร/หน่วยงาน กำหนดยุทธศาสตร์จังหวัดร่วมกัน และ สร้างแกนนำ ซึ่งเรียกว่า กลุ่มไขว่แดง ด้วยการให้ความรู้ความเป็นพลเมือง และ กระบวนการเสนอนโยบายสาธารณะเพื่อแก้ไขปัญหาชุมชน ในปีที่ 2 – ปีงบประมาณ 2560 สร้างแกนนำต่อเนื่อง และ ขยายผลในพื้นที่นำร่อง ในปีที่ 3 - ปีงบประมาณ 2561 ก่อตั้งสภาพลเมือง และ ขยายผลเชิงพื้นที่ (enlarge) อีก 5 อำเภอ สำหรับองค์ความรู้ในกระบวนการนำเข้า ได้แก่ 1) การสร้างเครือข่าย (network) กับองค์กรภาคี 2) การมีส่วนร่วมและกำหนดเป้าหมายร่วม (common good) 3) ความรู้ (knowledge) การแก้ไขปัญหาชุมชน นโยบายสาธารณะ และการนำเสนอโยบายสาธารณะ

กระบวนการดำเนินการ (process) หลังการเชื่อมเครือข่าย ให้ความรู้ กระบวนการดำเนินการให้ความสำคัญกับการเผยแพร่ความรู้และเหนี่ยวนำสร้างความเป็นพลเมืองในชุมชนที่ตนเป็นแกนนำ โดย แกนนำดำเนินโครงการเองโดยนำความรู้ที่ได้รับจากกระบวนการนำเข้าไปเผยแพร่โดยตรง การสร้างและขยายเครือข่ายต่อ หรือ สร้างการมีส่วนร่วมในชุมชนพัฒนา นโยบายสาธารณะในการแก้ไขปัญหา ซึ่งองค์ความรู้ที่ต้องใช้ในขั้นตอนดำเนินการดังกล่าว คือ 1) การสร้างเครือข่าย (network) 2) การมีส่วนร่วม (participation) ในระดับชุมชนและระดับนโยบาย 3) ความรู้เกี่ยวกับประเด็นที่เป็นนโยบายสาธารณะและการนำเสนอโยบายสาธารณะ 4) การบริหารจัดการ การบริหารโครงการ การเป็นวิทยากร การเป็นผู้นำทางความคิด การขับเคลื่อน

กระบวนการประเมินผลลัพธ์ (output) การติดตามประเมินผลหลังดำเนินโครงการ ประกอบด้วยกิจกรรมหลายประการ ได้แก่ การวัดประเมินความเป็นพลเมือง ตามข้อมูลในรายงานผลการประเมินความเป็นพลเมือง ในโครงการวิจัยเพื่อพัฒนาตัวชี้วัดความเป็นพลเมืองของสถาบันพระปกเกล้า โดยสำนักส่งเสริมการเมืองภาคพลเมือง สถาบันพระปกเกล้า(2560) และ เอกสารสรุปผลแบบวัดพลเมือง โครงการปฏิบัติการเสริมสร้างพลังพลเมือง (จังหวัดร้อยเอ็ด) ประจำปี 2559 และค้นหาหลักฐานการเปลี่ยนแปลงของความเป็นพลเมือง การให้พื้นที่ในการนำเสนอของพลเมืองที่ขับเคลื่อนการแก้ไขปัญหาในชุมชน องค์ความรู้ในการติดตามประเมินผลลัพธ์คือองค์ความรู้ด้านการประเมินและวัดผล

3.1.1 ผลการดำเนินงานโครงการปฏิบัติการเสริมสร้างพลังพลเมือง จังหวัดร้อยเอ็ด มีการนำเสนอไว้ ตามวัตถุประสงค์โครงการ ตามยุทธศาสตร์ และจากผลการถอดบทเรียนนั้น ผู้ศึกษาวิเคราะห์ได้ว่า สมาชิกชุมชนในพื้นที่ที่มีปฏิบัติการ เกิดการเปลี่ยนแปลงกรอบความคิด

(mindset change) ของพลเมืองในโครงการปฏิบัติการเสริมสร้างพลังพลเมือง จังหวัดร้อยเอ็ด จากพลเมืองที่ร้องขอรับ (passive citizen) เป็นพลเมืองที่ตระหนักในความเป็นพลเมืองและเข้าไปมีส่วนร่วมกับชุมชนและลงมือกระทำเอง (concerned & active citizen) ดังภาพ



ภาพที่ 3.2 แสดงการเปลี่ยนแปลงของพลเมืองในโครงการปฏิบัติการเสริมสร้างพลังพลเมือง จังหวัดร้อยเอ็ด (mindset change)

กล่าวคือ ในระดับบุคคล เกิดการเปลี่ยนแปลงของการมีมุมมองที่ต่างไปจากเดิม เริ่มลงมือกระทำ และ แบ่งปันกับชุมชน

ระดับชุมชน คือ การทำงานร่วมกันเพื่อระบุสิ่งที่ต้องการ ทรัพยากร และเป้าหมายของการเปลี่ยนแปลงทางบวก สมาชิกเข้าร่วมอย่างเต็มใจและตั้งใจ และเกิดการเปลี่ยนแปลงสู่การเป็นพลังของส่วนรวม

หน่วยงานรัฐ คือ ลดอุปสรรคหรือข้อจำกัด และ สนับสนุนการกระทำ หรือ จัดหาทรัพยากร เพื่อส่งเสริมพลังพลเมือง และ เพื่อการแก้ไขปัญหาให้ลุล่วง

นอกจากนี้ ผลการดำเนินงานเพื่อตอบยุทธศาสตร์จังหวัด ที่ระบุความสำเร็จในยุทธศาสตร์ที่ 1 3 4 และ 5 นั้น ผู้ศึกษาวิเคราะห์ว่าพลเมืองในพื้นที่ ได้พยายามขับเคลื่อนภาคพลเมืองเพื่อตอบรับกับยุทธศาสตร์ที่มีส่วนร่วมกำหนดไว้ ดังภาพที่ 3.3

ข้อมูลที่สังเกตพบจากภาคสนาม	การตอบสนองต่อยุทธศาสตร์
เกิดการก่อตัวของ <i>สภาพพลเมือง</i> เพื่อขับเคลื่อนความเป็นพลเมือง แสดงถึงรูปธรรมของภาคประชาชนในการขับเคลื่อนเพื่อการแก้ไขปัญหา	การเปลี่ยนแปลงของพลเมือง และชุมชน (People & community transformation)
มีการเสริมพลังด้านทรัพยากรความรู้และวิทยาการ รวมทั้งบูรณาการ โครงการจากหน่วยงานที่รับผิดชอบยุทธศาสตร์ของจังหวัด ทำให้เกิดความพอเพียงของทรัพยากร	การเสริมพลังด้านทรัพยากร (People & community synergy)
การมีส่วนร่วมของผู้มีส่วนได้ส่วนเสีย ทำให้เกิดประโยชน์ตรงตามความต้องการ การรวมเอาผู้ที่มีส่วนได้ส่วนเสียในการพัฒนาร้อยเอ็ดเพิ่มขึ้น (inclusive) ด้วยแนวคิดทุกคนคือพลังของบ้านเมือง เช่น กลุ่มเด็กแว้น การเน้นประโยชน์ความต้องการของชุมชน เช่น การแก้ไขปัญหาของชุมชน และการเสนอประเด็นที่ชุมชนให้ความสนใจ	การมีส่วนร่วมของผู้มีส่วนได้ส่วนเสีย (Stakeholder participation)
มีกระบวนการจัดการภายในและระหว่างเครือข่ายระหว่างกลุ่มและพื้นที่ มีการแบ่งปันความรู้ การประสานงาน การสื่อสาร ผู้นำและโครงสร้างในการทำงาน ได้เรียนรู้การเชื่อมโยงเครือข่าย (หนูรัก ศรีอุตร, สัมภาษณ์, 15 กันยายน 2561) การเชื่อมต่อกับ ภาคีที่มีอยู่ในพื้นที่ เช่น สสส. สมัชชาสุขภาพ และอื่น ๆ ดังที่พระครูโพธิวิริคุณ, เจ้าคณะอำเภอ อ.ปทุมรัตน์ ให้ข้อเสนอ ในงานประชุมก่อตั้งสภาพพลเมือง (17 พฤษภาคม 2561)	กระบวนการและการจัดการ (Internal process)
มีการเรียนรู้จากทุนทางสังคม มีขวัญและกำลังใจ มีทักษะความสามารถในด้านต่าง ๆ และ มีความมั่นใจในการแสดงความคิดเห็น (อุปกรณ์ ดีเสมอ, สัมภาษณ์, 14 กันยายน 2561) เครือข่ายมีการเปลี่ยนแปลงทางความคิดที่บูรณาการสานประโยชน์ในอดีต เครือข่ายต่างคนต่างอยู่ มีพัฒนาการของการ	การเรียนรู้และเติบโต (Learning & Growth)

ข้อมูลที่สังเกตพบจากภาคสนาม	การตอบสนองต่อยุทธศาสตร์
แสดงออก การนำเสนอ และการคิดเองทำเอง (ไพฑูรย์ ทะวะลัย, 15 กันยายน 2561) แสวงหาความรู้ มีความมั่นใจในความเข้มแข็งของตนและชุมชน (สีลา สุขสะอาด, สัมภาษณ์, 15 กันยายน 2561)	

ภาพที่ 3.3 แสดงการตอบรับยุทธศาสตร์ของผลโครงการปฏิบัติการเสริมสร้างพลังพลเมือง จังหวัดร้อยเอ็ด

3.2 วัตถุประสงค์ที่ 2 เพื่อสังเคราะห์องค์ความรู้การส่งเสริมความเป็นพลเมือง ภายใต้โครงการปฏิบัติการเสริมสร้างพลังพลเมือง จังหวัดร้อยเอ็ด

ผู้ศึกษาใช้หลักการวิเคราะห์เนื้อหา จำแนกคำ / หลักสำคัญ และตีความ (construct and interpretation) โดยนำผลวิเคราะห์คำและหลักการสำคัญในงานวิชาการและงานปฏิบัติการมาสังเคราะห์องค์ความรู้ 3 ขั้นตอน ได้ดังนี้

3.2.1 ขั้นตอนที่ 1 จำแนกคำ/หลักการสำคัญในปฏิบัติการ จากข้อมูลสนาม และ จากแนวคิดการพัฒนาชุมชนและส่งเสริมพลเมืองในฐานะสมาชิกชุมชนจากงานวิจัยและวิชาการ ผู้ศึกษานำผลวิเคราะห์จำแนกคำและหลักการสำคัญจากบทที่ 2 มาวิเคราะห์จัดกลุ่ม ดังนี้

คำและหลักการสำคัญ	
แนวคิดทฤษฎี	ภาคสนาม
ศักยภาพของสมาชิก	ความรู้ การใช้ปัญญา ความคิด (analytical and critical thinking)
การพึ่งพาตนเอง (Self-determination)	ความต้องการเห็นความเปลี่ยนแปลงที่เกิดจากตนเอง การลงมือทำด้วยตนเอง (Self-action)
การเป็นผู้นำ	การเป็นผู้นำการเปลี่ยนแปลง ต้องการเห็นความเปลี่ยนแปลง
การบริหารจัดการชุมชน	

คำและหลักการสำคัญ	
แนวคิดทฤษฎี	ภาคสนาม
หลักประชาธิปไตยและยึดหลักประชาธิปไตย (Democratic citizenship)	หลักการประชาธิปไตย (Foundations of democracy ⁴)
การมีส่วนร่วมและการเข้ามีส่วนร่วมของสมาชิก	การมีส่วนร่วม
เป้าหมาย (common good)	เป้าหมาย (participatory goal setting)
	พื้นที่สาธารณะ (สร้างโอกาส, แสดงความคิดเห็น, พัฒนาศักยภาพ, มีส่วนร่วม ⁵)
การเรียนรู้	การเรียนรู้ต่อเนื่อง
ความต่อเนื่องยั่งยืน	การขยายผลทั้งเชิงลึกและเชิงกว้าง (enrichment and enlargement) ให้ยั่งยืน
การสื่อสารและการอยู่ในระบบสื่อสารของสมาชิก	
	ความไว้วางใจในการทำงานร่วมกันทุกภาคส่วน

ตารางที่ 3.1 แสดงคำและหลักการสำคัญในโครงการปฏิบัติการเสริมสร้างพลังพลเมืองจากแนวคิดทฤษฎีและภาคสนาม

⁴ แกนนานใน ต. สว่าง อ. โพนทอง จ. ร้อยเอ็ด

⁵ “R – Room การเปิดพื้นที่ให้กับทุกคนทุกภาคส่วนแลกเปลี่ยนและมีส่วนร่วม, การขยายผลทั้งเชิงลึก เชิงกว้าง, และ ความไว้วางใจ” ข้อมูลจากการถอดบทเรียนภาคสนาม ปรากฏในรายงานการถอดบทเรียนโครงการปฏิบัติการส่งเสริมความเป็นพลเมืองเพื่อพัฒนาจังหวัดร้อยเอ็ดอย่างยั่งยืน ภายใต้ โครงการปฏิบัติการเสริมสร้างพลังพลเมือง (KPI-CE) โดย สำนักส่งเสริมการเมืองภาคพลเมือง ประจำปี 2560 (เอกสารอัดสำเนา)

จากตารางที่ 3.1 พบคำและหลักการสำคัญในการเสริมสร้างพลังพลเมืองจากงานวิชาการและภาคสนามมีความสอดคล้องกันเป็นส่วนใหญ่ และจัดเป็นชุดองค์ความรู้เพื่อเสริมสร้างพลังพลเมือง ได้ดังนี้

3.2.1.1 ศักยภาพของสมาชิกชุมชน

3.2.1.2 ผู้นำ (community leadership) และการบริหารจัดการชุมชน (community management)

3.2.1.3 หลักการประชาธิปไตย (Foundations of democracy, Democracy regime, Democratic citizenship)

3.2.1.4 การมีส่วนร่วม เป้าหมายร่วม และ พื้นที่สาธารณะ

3.2.1.5 การเรียนรู้ต่อเนื่องและการขยายผลเพื่อความยั่งยืน – การถอดบทเรียนชุมชนเรียนรู้ (community learning) การเชื่อมโยงสมาชิกในกลุ่มและองค์กรชุมชนต่าง ๆ เข้าด้วยกัน เพื่อแก้ไขปัญหาหรือการพัฒนาที่ลุ่มลึก (enrichment) และการขยายผลวงกว้างจากตัวแบบและบทเรียนความสำเร็จ (enlargement)

3.2.1.6 การสื่อสารและระบบสื่อสาร

3.2.1.7 ความไว้วางใจในการทำงานร่วมกัน (trust)

3.2.2 ชั้นตอนที่ 2 วิเคราะห์และตีความ (analytic / interpretive knowledge) ทั้งแนวคิด หลักการ และการปฏิบัติ (technical knowledge)

ในการวิเคราะห์และตีความองค์ความรู้ในครั้งนี้ กำหนดความหมายของ “องค์ความรู้ , Body of Knowledge, Knowledge“ ตามพจนานุกรม ฉบับราชบัณฑิตยสถาน พ.ศ. 2542⁶ ดังนี้

1. ความรู้ซึ่งได้มาจากการวิเคราะห์และสังเคราะห์ แล้วนำมาบูรณาการเข้าเป็นความรู้ที่สูงขึ้น ซึ่งการบูรณาการในที่นี้หมายถึงการผสมผสานเชื่อมโยงองค์ความรู้ตั้งแต่ 2 องค์ความรู้ขึ้นไปเข้าด้วยกันอย่างสอดคล้องเป็นระบบ

2. Body of knowledge⁷ / Knowledge

⁶ <http://www.royin.go.th/?knowledges=body-of-knowledge-knowledge-knowledge-management-km>

⁷ <http://www.royin.go.th/?knowledges=body-of-knowledge-knowledge-knowledge-management-km>

Body of Knowledge หรือ องค์ความรู้ หมายถึง ความรู้ที่ประกอบด้วยมโนทัศน์หลัก โครงสร้าง และช่องทางที่จะเข้าถึงความรู้ที่ผู้เกี่ยวข้องทุกฝ่ายมีส่วนร่วมในกระบวนการต่อไปนี้

- 1) รวบรวม ค้นคว้าอย่างลึกซึ้งและมีส่วนร่วม
- 2) ทดลองปฏิบัติ วิเคราะห์และสรุปสาระ
- 3) เกิดแนวคิด เนื้อหาและแนวทางพัฒนา เรียกว่า ความรู้
- 4) การสังเคราะห์ แนวคิด เนื้อหา บูรณาการมาเป็นความรู้ในระดับสูงขึ้น

Knowledge หรือ ความรู้ หมายถึง สาระ ข้อมูล แนวคิด หลักการ ที่บุคคลรวบรวมได้ จากประสบการณ์ในชีวิต ความรู้เป็นผลที่เกิดขึ้นจากการปฏิสัมพันธ์กับสิ่งแวดล้อมทาง ธรรมชาติ สังคม และเทคโนโลยี บุคคลเรียนรู้จากประสบการณ์ การศึกษา อบรม การรับ ถ่ายทอดทางวัฒนธรรม การรับรู้ การคิดและการฝึกปฏิบัติ จนสามารถสรุปสาระความรู้และ นำไปใช้ประโยชน์ได้หรือพัฒนาไปสู่ระดับที่สูงขึ้น

ความรู้ที่มีอยู่ในศาสตร์ต่าง ๆ จะหมายถึง ความคิดรวบยอด หลักการ วิธีการ ที่อยู่ใน ตำรา เป็นความรู้ที่ได้รับการส่งสมมาเพื่อให้คนรุ่นหลังได้เรียนรู้ หรืออยู่ภายนอกตัวบุคคล สำหรับความรู้ที่อยู่ภายในตัวบุคคล ที่เกิดจากการเรียนรู้ของบุคคลนั้น ๆ ผู้เรียนสามารถสร้าง ความรู้ให้เกิดขึ้นใหม่ซึ่งเมื่อพัฒนาโครงสร้างความรู้ต่อไป จะสามารถสร้างเป็นองค์ความรู้ให้ ผู้อื่นเรียนรู้และค้นคว้าได้

องค์ความรู้ ในที่นี้ ความรู้ที่เกิดขึ้นต่อเรื่องใดเรื่องหนึ่ง ซึ่งอาจเกิดขึ้นจากการถ่ายทอด จากประสบการณ์ หรือ จากการวิเคราะห์และสังเคราะห์ข้อมูล โดยความรู้เกิดขึ้นนั้นผู้รับ สามารถนำไปใช้ได้โดยตรง หรือสามารถนำมาปรับใช้ได้ เพื่อให้เหมาะกับสถานการณ์หรืองานที่ กระทำอยู่

องค์ความรู้กำหนดขอบเขตและระบุเฉพาะเจาะจงได้ เป็นสิ่งที่สร้าง ผลิต และพัฒนาได้ และสามารถเผยแพร่ ถ่ายทอด และนำมาใช้ประโยชน์ได้

สำหรับการวิเคราะห์และสังเคราะห์องค์ความรู้ในการศึกษานี้ ผู้ศึกษามุ่งรวบรวมองค์ ความรู้ ที่เป็น สาระ ข้อมูล แนวคิด หลักการ จากประสบการณ์และการปฏิบัติของผู้ที่เกี่ยวข้อง ในงานเสริมสร้างพลังพลเมืองในพื้นที่ศึกษา และจำแนกเป็น ความรู้ที่เป็นหลักการและแนวคิด⁸

⁸ พจนานุกรมฉบับราชบัณฑิตยสถานได้ให้ความหมาย “หลักการ (principle)” หมายถึง สาระสำคัญที่ยึดถือเป็นแนวปฏิบัติ และ “แนวคิด (concept)” หมายถึง ความคิด ที่มีแนวทางปฏิบัติ

กับ ความรู้ที่เป็นการเทคนิคปฏิบัติ บูรณาการและสรุปสาระองค์ความรู้ที่จะนำไปใช้ประโยชน์ หรือพัฒนาไปสู่ระดับที่สูงขึ้นหรือนำไปใช้ในพื้นที่อื่นต่อไป

ในขั้นตอนที่ 2 นี้ ผู้ศึกษานำผลการสังเคราะห์จากคำ/หลักการสำคัญจากงานวิชาการ และข้อมูลภาคสนาม มารวบรวมเป็นชุดองค์ความรู้ได้ ดังนี้

องค์ความรู้ด้านที่ 1

ศักยภาพของสมาชิก

องค์ความรู้ศักยภาพของสมาชิกชุมชน ประกอบด้วย การมีความรู้ การใช้ปัญญา การใช้ ความคิดวิเคราะห์วิพากษ์ และการพึ่งพาตนเองได้ ด้วยความคิด ความต้องการเห็นการเปลี่ยนแปลงที่เกิดจากตนเองและลงมือทำด้วยตนเองของสมาชิกชุมชน

องค์ความรู้ชุดนี้ประกอบด้วยทั้งแนวคิด หลักการ เทคนิคปฏิบัติ และเป็นองค์ความรู้เพื่อ สร้างทัศนคติ

ความคิดหรือความรู้ของสมาชิกชุมชน ในโครงการปฏิบัติการเสริมสร้างพลังพลเมืองที่สำคัญคือการเป็นพลเมืองในระบอบประชาธิปไตย และความสามารถในการเรียนรู้จากสิ่งต่าง ๆ ที่เกิดขึ้นด้วยปัญญาและความคิดอย่างมีวิจารณญาณ ศักยภาพของสมาชิกชุมชนจะทำให้เห็นคุณค่าและความสามารถของตนและเกิดความเชื่อมั่นในตนเอง การมีความรู้ในเรื่องต่าง ๆ ที่สัมพันธ์กับการดำรงชีวิต รวมทั้งความรู้จากภูมิปัญญาดั้งเดิมของท้องถิ่น จะนำไปสู่การปฏิบัติ หรือการลงมือกระทำ (action) เกิดการพึ่งพาตนเอง เกิดพลังของพลเมือง และสร้างการเปลี่ยนแปลงสู่ชุมชนและสังคมได้ ดังตัวอย่างที่พบในพื้นที่ ต. สว่าง อ. โพนทอง ของบรรดากลุ่ม แกนนำ ที่มีความรู้และนำความรู้ไปสู่การปฏิบัติและแสวงหาความรู้ใหม่ๆ ตลอดเวลา

องค์ความรู้ชุดที่ 2

ผู้นำ (community leader) และการบริหารจัดการชุมชน (community management)

องค์ความรู้ด้านผู้นำในโครงการเสริมสร้างพลังพลเมืองนั้นให้ความสำคัญกับการเป็นผู้นำ ที่มีความเป็นประชาธิปไตยเพื่อเป็นแบบอย่างที่สำคัญการส่งเสริมความเป็นพลเมือง ประชาธิปไตยให้เกิดขึ้นกับชุมชน ภาวะผู้นำชุมชน (community leadership) ในที่นี้ ต้องสามารถบริหารจัดการชุมชน (community management) ได้อย่างเหมาะสมร่วมกับสมาชิก ของชุมชน สามารถจัดการ วางแผน จัดกระบวนการ ดำเนินงาน และประเมินผลการทำงานของ

ชุมชน ต้องเป็นผู้ประสาน ทั้งหน่วยงาน ทรัพยากร และความคิดของสมาชิกและชุมชน ส่งเสริม และให้โอกาสแสดงความคิดเห็น ไม่ผูกขาดความคิดหรือเป็นเจ้าของชุมชน ให้ทุกคนมีส่วนร่วม ด้วยวิธีการต่าง และให้เกิดความรู้สึกร่วมของกลุ่มของชุมชนเพื่อประโยชน์ส่วนรวม

ผู้นำอาจเป็นผู้นำทางความคิด หรือผู้นำทางการกระทำตนเป็นแบบอย่าง หรือเป็นผู้นำ ในการขับเคลื่อนผลักดันเพื่อความเปลี่ยนแปลง และอาจมีลักษณะทางการและไม่เป็นทางการ ผู้นำในการเสริมสร้างพลังพลเมืองต้องสามารถเสริมสร้างความเป็นพลเมืองประชาธิปไตยให้ เกิดขึ้นในหมู่พลสมาชิก และรวมถึงการบริหารจัดการชุมชนของแกนนำที่ต้องมีความสุจริต ทำ จริง และตรวจสอบได้ด้วย (เข้มชาติ โภคาเทพ, สัมภาษณ์, 13 มิถุนายน 2561)

องค์ความรู้ชุดที่ 3

หลักการประชาธิปไตย - Foundations of Democracy

การเสริมสร้างความเป็นพลเมืองประชาธิปไตย หมายถึงการยึดหลักประชาธิปไตยทั้ง ในทางความคิดและการปฏิบัติ ได้แก่ การฟังเสียงข้างมากและการเคารพเสียงข้างน้อย การ ยอมรับความแตกต่างหลากหลายของความคิดและความแตกต่างทางกายภาพหรือฐานะทาง สังคม การไม่เลือกปฏิบัติ การให้ความสำคัญต่อความเสมอภาคเท่าเทียม ในชุมชนประชาธิปไตย กระบวนการประชาธิปไตยต้องเป็นส่วนสำคัญในทุก ๆ กระบวนการ

องค์ความรู้หลักการประชาธิปไตยเพื่อความรู้ ความเข้าใจ ต่อหลักการประชาธิปไตยจึง สำคัญในฐานะแนวทางในการดำเนินชีวิตของสมาชิกชุมชนหรือสังคมนั้น หลักการประชาธิปไตย ที่แม้เป็นแนวคิด กระบวนการ อุดมการณ์ หากเมื่อนำไปสู่วิถีชีวิต หลักการเหล่านั้นควรเรียบง่าย กลมกลืนเข้ากับวัฒนธรรมและความคุ้นเคย เช่น การนำรากฐานประชาธิปไตย ในบริบทไทยที่ พัฒนาจากครูและภาคประชาสังคมที่เข้าใจบริบทวัฒนธรรมและสังคมไทยเป็นอย่างดี ดังข้อมูล จากพื้นที่ โดยกลุ่มแกนนำใน ต. สว่าง อ. โพนทอง ไปใช้ในการดำเนินชีวิต และนำไปหลักการง่าย ๆ ในการประเมินผู้สมัครรับเลือกตั้งในชุมชน (จตุพล คำแดงไสย, สัมภาษณ์, 13 มิถุนายน 2561)

องค์ความรู้ชุดที่ 4

การมีส่วนร่วม เป้าหมายร่วม และ พื้นที่สาธารณะ

องค์ความรู้การมีส่วนร่วมในโครงการปฏิบัติการเสริมสร้างพลังพลเมือง หมายถึงการที่ สมาชิกเข้ามามีส่วนร่วมกับชุมชนที่จะร่วมกันจัดการกับปัญหาของชุมชน ผนึกกำลังร่วมกัน ไม่ต่าง คนต่างทำ เอื้อประโยชน์ต่อสมาชิกชุมชนทุกคน มุ่งการพึ่งตนเองและมุ่งพัฒนาชุมชนอย่างยั่งยืน การเข้ามามีส่วนร่วมในที่นี้ทั้งในระดับชุมชน สังคม และภาครัฐ ทั้งในระดับความคิด การกระทำ

และการสนับสนุนทรัพยากร แลกเปลี่ยนเรียนรู้ และใช้หลักประชาธิปไตยและการบริหารจัดการที่ดีในกระบวนการมีส่วนร่วมเสมอ

องค์ความรู้การมีส่วนร่วม เป็นการปฏิบัติ เป็นเทคนิคและการประยุกต์ใช้ที่ต้องนำแนวคิดมาใช้อย่างมีทักษะ การเข้ามีส่วนร่วมต้องเปิดโอกาสให้กับสมาชิกทั้งหมดเข้ามามีส่วนร่วมในทุกระดับ การเป็นเครือข่ายที่มีส่วนร่วมต้องมีลักษณะของการเป็นภาคีร่วมกันทุกภาคส่วนเช่นที่พบในภาคสนามโดยเฉพาะภาคีเครือข่ายภาครัฐ ซึ่งการเข้ามีส่วนร่วมของภาครัฐจะนำความสำเร็จของการสร้างพลเมืองที่ขับเคลื่อนนโยบายสาธารณะได้ และหากการขับเคลื่อนสู่ นโยบายสาธารณะสามารถเกิดขึ้นได้จะสร้างความมั่นใจให้กับสมาชิกชุมชนในฐานะพลเมืองที่เข้ามามีส่วนร่วมเพิ่มขึ้น เป็นการสร้างพลังอำนาจให้ตนเอง และเสริมสร้าง “พลังพลเมือง” ในการแก้ไขปัญหาของชุมชนและในการมีส่วนร่วมในการกำหนดนโยบายเพื่อการแก้ไข ป้องกัน และพัฒนาชุมชนของตนและบรรลุเป้าหมายของโครงการปฏิบัติการเสริมสร้างพลังพลเมือง จังหวัดร้อยเอ็ดได้

ในสถานะขององค์ความรู้เชิงเทคนิคและประยุกต์ใช้ การมีส่วนร่วมในโครงการปฏิบัติการเสริมสร้างพลังพลเมือง จังหวัดร้อยเอ็ดนั้นต้องประกอบด้วย

1) การมีเป้าหมายร่วมกัน

เป้าหมายร่วมกันเพื่อประโยชน์ส่วนร่วม เป็นหลักสำคัญของการมีส่วนร่วม ทำให้สมาชิกมีทิศทางร่วมกัน นำพลังในการทำงานมารวมกัน ไม่ต่างคนต่างทำและเห็นสิ่งที่มีมุ่งไปให้บรรลุเหมือนกัน เป้าหมายร่วมกันยังเป็นหลักการสำคัญในการส่งเสริมการมีส่วนร่วมที่เข้มแข็ง

กระบวนการสำคัญของการกำหนดเป้าหมายร่วมกัน คือ การติดตามเป้าหมาย หรือ การติดตามการบรรลุเป้าหมาย ซึ่งการขับเคลื่อนเพื่อพัฒนาหรือการแก้ไขปัญหา การติดตามเป้าหมายมีความสำคัญต่อการปรับแผนกระบวนการทำงาน รวมทั้งป้องกันและแก้ไขปัญหาอุปสรรคที่อาจทำให้ไม่บรรลุเป้าหมายนั้น กระบวนการติดตามเป้าหมายเป็นกระบวนการเรียนรู้สำคัญ of ชุมชนที่เป็นเทคนิคและการประยุกต์ใช้ รวมทั้งควรกำหนดแผนและระยะเวลาในการติดตาม

สำหรับองค์ความรู้จากพื้นที่ จังหวัดร้อยเอ็ด การมีเป้าหมายร่วมกัน คือการขับเคลื่อนงานในทุกระดับที่อาจมีเป้าหมายย่อยที่เหมาะสมกับพื้นที่ และมีความแตกต่างกันไปในแต่ละกลุ่มแต่ละพื้นที่ เพื่อแก้ไขปัญหาเฉพาะพื้นที่นั้นๆ แต่เป้าหมายสูงสุดของการทำงานเพื่อขับเคลื่อนพลังพลเมืองคือการเสริมสร้างพลังของพลเมืองในพื้นที่เหมือนกัน

2) ความไว้วางใจกันและกัน ระหว่างที่ทุกคนมุ่งสู่เป้าหมายเดียวกัน ความไว้วางใจกัน และกันนำมาซึ่งความพร้อมใจในการแก้ไขปัญหาอุปสรรคที่เผชิญร่วมกัน เรียนรู้ร่วมกัน ขับเคลื่อนภารกิจร่วมกัน เกิดการทำงานร่วมกันสู่เป้าหมาย

องค์ความรู้ชุดนี้ ในพื้นที่จังหวัดร้อยเอ็ดใช้เครื่องมือที่เรียกว่า “กระบวนการมีส่วนร่วม ในการแก้ไขปัญหาชุมชน และ เสนอนโยบายสาธารณะ” เป็นเครื่องมือสิ่งสำคัญ เพราะเป็น กระบวนการกำหนดปัญหาที่มีส่วนร่วมและทำให้พลังเมืองเป็นไปอย่างมีระบบ มีทิศทาง และ เป็นที่ยอมรับ ทั้งของสมาชิกชุมชนเองและทั้งหน่วยงานรัฐ

3) การสื่อสาร การสื่อสารในการขับเคลื่อนทำให้เกิดพลังของสมาชิกเพื่อร่วมกระทำการ ที่เป็นไปอย่างมีระบบ มีเป้าหมาย รวดเร็ว มีประสิทธิภาพ สมาชิกของชุมชนต้องอยู่ใน ระบบสื่อสาร และการสื่อสารต้องเป็นไปเพื่อความสมานฉันท์ การสื่อสารที่มีประสิทธิภาพ ในทาง วิชาการประเมินจากการได้รับความร่วมมือและไม่สร้างความแตกแยก

ในกระบวนการก่อตั้งสภาพลเมือง เกิดการสื่อสารรูปแบบปรึกษาหารือกันของสมาชิก แกนนำเพื่อการทำงานและขับเคลื่อนประเด็นร่วมเพื่อส่วนรวม การปรึกษาหารือทำให้เกิดการ ตัดสินใจร่วมกันและทำให้เกิดพลังร่วมกันของเครือข่าย เกิดความสัมพันธ์ที่ดีกัน มีเป้าหมายและ ทิศทางร่วมกัน มีการแลกเปลี่ยนความคิดเห็น และมีโอกาสแสดงความคิดเห็นและรับฟังความ คิดเห็น การเรียนรู้ร่วมกันในการปรึกษาหารือไม่เพียงช่วยทำความเข้าใจระหว่างกัน แต่ยังนำไปสู่ การเปลี่ยนแปลงของพฤติกรรมของผู้กระทำการ (actors/agency) ที่รับคำสั่ง สู่พลเมืองที่ ตระหนักในหน้าที่และลงมือกระทำการเพื่อพัฒนาแก้ปัญหาชุมชนและผลักดันให้รัฐทำ

4) พื้นที่สาธารณะ (public space) หมายถึง พื้นที่ที่เปิดให้กับทุกคน ทุกภาคส่วนใน ชุมชน ใช้ในการพบปะ สนทนา ทำกิจกรรมร่วมกัน และมีส่วนร่วม⁹

โครงการปฏิบัติการเสริมสร้างพลังพลเมืองจังหวัดร้อยเอ็ดพื้นที่สาธารณะที่มีบทบาท สำคัญในการสื่อสารเพื่อสร้างความเข้าใจกับชุมชนคือ โรงเรียนพลเมือง พื้นที่ที่สมาชิกในชุมชน

⁹ Public space หรือ พื้นที่สาธารณะ เป็นพื้นที่ที่บุคคล (private persons) มารวมตัวพบปะ กันเพื่ออภิปรายหรือถกเถียงกันอย่างเสรี มีเหตุผล (rational-critical debate) เกี่ยวกับเรื่อง ต่างๆ ที่เป็นปัญหาสาธารณะ หรือผลประโยชน์สาธารณะ เพื่อก่อให้เกิดประโยชน์สุขต่อ ส่วนรวม พื้นที่สาธารณะแบบดั้งเดิม มีไว้เพื่อทำหน้าที่เป็นสื่อกลางเชื่อมโยงสังคมกับรัฐ เพื่อ วิพากษ์วิจารณ์การทำงานของรัฐบาล และเสนอแนะให้รัฐดำเนินนโยบายและมาตรการตามความ ต้องการและผลประโยชน์ของส่วนรวม

สมัครมารวมตัวกัน เรียนรู้และแลกเปลี่ยนความรู้ระหว่างกัน ซึ่งผลจากโรงเรียนพลเมือง นอกจากเกิดการมีส่วนร่วมในชุมชน เกิดเป้าหมายร่วมในการแก้ไขปัญหา เกิดการเรียนรู้ที่สร้างพลังอำนาจของประชาชนและจิตสำนึกความเป็นพลเมืองแล้ว ยังพัฒนาศักยภาพของพลเมืองในประเด็นอื่น ๆ ด้วย

องค์ความรู้ชุดที่ 5

การเรียนรู้ต่อเนื่องและการขยายผลเพื่อความยั่งยืน

การเรียนรู้ของชุมชนเป็นการพัฒนาคุณภาพของคนในชุมชน ทั้งการสร้างผู้นำ การสร้างกลุ่ม เป็นกระบวนการตัดสินใจร่วมกัน เป็นการเสริมสร้างทักษะความสามารถในด้านต่าง ๆ เพื่อแก้ไขปัญหาหรือการพัฒนาที่ลุ่มลึก (enrichment) และการขยายผลวงกว้างจากตัวแบบและบทเรียนความสำเร็จ (enlargement) การเรียนรู้ของชุมชนเป็นกระบวนการที่ต้องเกิดขึ้นอย่างต่อเนื่องตลอดเวลาทั้งจากความสำเร็จและความล้มเหลว นับเป็นการศึกษาตลอดชีวิตของสมาชิกชุมชน ที่จะนำไปสู่เครือข่ายการเรียนรู้ทั้งภายในและภายนอกชุมชน เกิดการขยายผลทางความคิด เกิดบทเรียนและชุดประสบการณ์ และเป็นกระบวนการเชื่อมโยงสมาชิกในกลุ่มและองค์กรชุมชนต่าง ๆ เข้าด้วยกัน เพื่อถ่ายทอดและพัฒนาต่อไป

การเรียนรู้ในโครงการปฏิบัติการเสริมสร้างพลังพลเมือง จังหวัดร้อยเอ็ด เริ่มต้นจากการแก้ไขปัญหาที่เกิดขึ้นในพื้นที่ ที่ต้องมีการเรียนรู้ปัญหา วิธีการแก้ไขปัญหา การปรับเปลี่ยนวิธีการแก้ไขปัญหา เรียนรู้และสร้างการเรียนรู้ที่ต่อเนื่องจากประสบการณ์การแก้ไขปัญหา และปฏิบัติการต่าง ๆ ที่เกิดขึ้นในพื้นที่ การเรียนรู้ในกระบวนการนี้ยังทำให้เกิดการปรับเปลี่ยนแนวคิดและจิตสำนึกที่จะถอดจากประสบการณ์เรียนรู้ด้วยตนเอง ดังภาพแสดง วัฏจักรการเรียนรู้ท่ามกลางประสบการณ์ (อภิชาติ พันธเสน. 2549, น.159)



ภาพที่ 3.4 วัฏจักรการเรียนรู้ท่ามกลางประสบการณ์ ประยุกต์จาก ทฤษฎีการเรียนรู้จากประสบการณ์ (Theory of Experimental Learning)

กระบวนการเรียนรู้ที่พลเมืองลงมือปฏิบัติร่วมกันนี้ ต้องเรียนรู้และประเมินผลลัพธ์ของการเรียนรู้ ซึ่งการพัฒนาความคิดและการเรียนรู้ของชุมชนนี้ต้องประกอบด้วย การส่งเสริมการเรียนรู้แบบวิเคราะห์ วิพากษ์วิจารณ์ และตั้งคำถามทั้งต่อตนเองและต่อชุมชน ด้วยการเปิดใจกว้างตามหลักการประชาธิปไตย กระทำอย่างต่อเนื่อง เพื่อทำให้เกิดแนวทางใหม่ ความคิดใหม่ พัฒนาขึ้นตลอดเวลา และได้พัฒนาการทำงานไปข้างหน้าเสมอ ผลผลิตของกระบวนการเรียนรู้ดังกล่าวจะสร้างพลังความคิดและเสริมปัญญา รวมทั้งปรับเปลี่ยนแนวคิด จิตสำนึกและโลกทัศน์ และสร้างความเป็นพลเมืองที่เข้มแข็งและพึ่งพาตนเอง ตระหนักถึงอำนาจของประชาชนตามระบอบการปกครองได้อย่างต่อเนื่องและยั่งยืนต่อไป

การขยายผลเพื่อความยั่งยืนในที่นี้หมายถึง การส่งต่อความสำเร็จของโครงการในฐานะตัวแบบหรือต้นแบบความรู้ที่นำไปใช้ประโยชน์ และทำให้เกิดประโยชน์อย่างต่อเนื่องทั้งเชิงลึก (enrichment) และการขยายผลวงกว้าง (enlargement) การขยายผลเพื่อความยั่งยืนจึงมีความสัมพันธ์กับการเรียนรู้ที่ต้องเป็นไปอย่างต่อเนื่อง

ความต่อเนื่องยั่งยืนในการเสริมสร้างพลังพลเมืองยังมีความสัมพันธ์กับการมีส่วนร่วมในความสำเร็จและความล้มเหลวของการปฏิบัติงาน ความล้มเหลวทำให้เกิดพลังของการเรียนรู้ร่วมกันและนำไปสู่การพัฒนาต่อเนื่องร่วมกัน ความสำเร็จทำให้เกิดการขยายผลทั้งเชิงพื้นที่ และ

เครือข่ายพันธมิตรเผยแพร่ความสำเร็จ และในเชิงคุณภาพด้านการเรียนรู้ที่จะเพิ่มขึ้นจากพื้นที่อื่น ๆ ด้วย

การสร้างเครือข่ายเป็นกระบวนการสำคัญในการขยายผลเพื่อความยั่งยืน ซึ่งจะเกิดเครือข่ายพันธมิตรต่อกันได้ด้วยกระบวนการมีส่วนร่วม กระบวนการสื่อสาร และกระบวนการเรียนรู้ร่วมกัน โดยหลักการ 1) สร้างการรับรู้ (perception) ให้เข้าใจและเห็นพ้องต้องกันต่อเป้าหมาย 2) ส่งเสริมการลงมือปฏิบัติ และเรียนรู้ไปด้วยกัน 3) ส่งเสริมให้เกิดความเข้มแข็งตามความต้องการของพันธมิตร 4) เชื่อมประสานกับองค์กรหรือหน่วยงานอื่น ๆ ให้ต่อเนื่อง 5) สื่อสารระหว่างกันและระหว่างเครือข่ายกับสังคมภายนอกเสมอ และ 6) การสร้างคุณค่าให้เกิดขึ้นในกลุ่มในเครือข่าย เพื่อส่งเสริมความยั่งยืนของเครือข่าย ซึ่งทั้งหมดสามารถทำได้ด้วย การมีพื้นที่ตัวอย่าง การบันทึกองค์ความรู้ การประชาสัมพันธ์ความสำเร็จ การส่งเสริมให้กลุ่มดำเนินการอย่างต่อเนื่อง (เสถียร จิรรังสีมันต์, 2554) การขยายผลเพื่อความยั่งยืนด้วยเครือข่ายยังมีได้หลายรูปแบบ ในโครงการปฏิบัติการเสริมสร้างพลังพลเมือง จังหวัดร้อยเอ็ดทำได้ทั้งในเชิงพื้นที่ (area network) เชิงประเด็นกิจกรรม (issue network) และ เครือข่ายเชิงโครงสร้างหน้าที่ เช่น เครือข่ายภาครัฐ เครือข่ายภาคเอกชน เครือข่ายภาคประชาสังคม เครือข่ายภาคประชาชน ดังที่ปรากฏในรายงานผลการดำเนินโครงการปฏิบัติการเสริมสร้างพลังพลเมือง ประจำปี 2561 โดยสำนักส่งเสริมการเมืองภาคพลเมือง สถาบันพระปกเกล้า

องค์ความรู้ชุดที่ 6

การสื่อสารและระบบสื่อสาร

องค์ความรู้ด้านการสื่อสารเพื่อเสริมสร้างพลังพลเมืองที่ได้จากการศึกษานี้ หมายถึง การมีกระบวนการเชื่อมโยงสมาชิกในกลุ่มและองค์กรชุมชนต่าง ๆ เข้าด้วยกัน ด้วยการสื่อสารแลกเปลี่ยนข้อมูลที่มีประสิทธิภาพ สร้างความสัมพันธ์แนวดิ่ง สร้างให้เกิดความเข้าใจในหมู่สมาชิก ทำให้ทราบและชัดเจนต่อวัตถุประสงค์ที่มีร่วมกัน และเกิดความปรองดองสมานฉันท์

การสื่อสารต้องเป็นระบบเพื่อเข้าถึงข่าวสารข้อมูลอย่างทั่วถึง สม่าเสมอ สมาชิกทุกคนจึงต้องเข้าร่วมและอยู่ในระบบสื่อสารของกลุ่ม การสื่อสารและการมีส่วนร่วมมีความสัมพันธ์ในฐานะร่วมกันเป็นกลไกเสริมสร้างความร่วมมือ ความเข้มแข็ง และความเข้าใจระหว่างกัน ดังงานศึกษาที่ว่า การที่องค์กรบริหารส่วนตำบลสื่อสารสื่อสารให้ข้อมูลข่าวสารแก่ชาวชุมชนอย่างชัดเจนมีผลทางบวกแก่การมีส่วนร่วมของชาวชุมชน (สมจินตนา คุ่มภัย, 2559)

องค์ความรู้ชุดที่ 7

ความไว้วางใจในการทำงานร่วมกัน (trust)

ความไว้วางใจในการทำงานร่วมกัน (trust) เพื่อทำงานร่วมกันสู่เป้าหมาย ความไว้วางใจกันและกันของทุกคนที่มุ่งสู่เป้าหมายของการเสริมสร้างพลเมือง นำไปสู่การทำงานร่วมกันที่เข้มแข็ง ความไว้วางใจของสมาชิกในการเข้ามีส่วนร่วมในโครงการ กิจกรรม หรือ ปฏิบัติเพื่อส่วนร่วม คือ ความมั่นใจว่าการมีส่วนร่วมนั้นเป็นไปเพื่อการมุ่งสู่ประโยชน์ส่วนรวมแท้จริง ความไว้วางใจ เป็นองค์ความรู้ที่สอดคล้องกับแนวคิดการวางแผนพัฒนาที่กล่าวว่าความไว้วางใจเป็นสาระสำคัญในการในการวางแผนการพัฒนาและการส่งเสริมหลักการทำงานแบบมีส่วนร่วมในการตัดสินใจ (Laurian Lucie, 2009)

3.2.3 ชั้นตอนที่ 3 ความสัมพันธ์ระหว่างองค์ประกอบความรู้ที่ใช้

จากองค์ความรู้ 7 ชุด ที่นำไปสู่เป้าหมายของโครงการ คือ การเสริมสร้างพลังพลเมือง พบว่าองค์ประกอบองค์ความรู้ในแต่ละชุดความรู้มีความสัมพันธ์กันในลักษณะของการใช้ร่วมกันอยู่ตลอดเวลา ไม่ว่าจะในฐานะสมาชิกชุมชน ผู้นำหรือแกนนำชุมชน กลุ่มในชุมชนหรือเครือข่าย



ภาพที่ 3.5 แสดงความสัมพันธ์ระหว่าง 7 องค์ความรู้ในโครงการปฏิบัติการเสริมสร้างพลังพลเมือง จังหวัดร้อยเอ็ด

ภาพที่ 3.5 แสดงให้เห็นว่าองค์ความรู้ทุกชุดต่างมีความสัมพันธ์ต่อกัน และองค์ความรู้ที่ใช้ร่วมกันได้ หลักการประชาธิปไตย หลักการสื่อสาร และหลักความไว้วางใจ

สำหรับความรู้ในแต่ละด้าน ประกอบด้วยองค์ประกอบย่อย ดังนี้

องค์ความรู้ที่ 1 การพัฒนาศักยภาพสมาชิก เมืองค์ประกอบย่อย คือ การให้ความรู้ สร้างความเข้าใจ เพิ่มพูนทักษะ ดังนี้

- มีความรู้ ใช้ความคิดและปัญญา ได้แก่ ความรู้ให้หลักการประชาธิปไตย ความรู้เชิงปฏิบัติการในประเด็นที่พื้นที่ต้องการพัฒนา ความรู้นโยบายสาธารณะ ทักษะการคิดวิเคราะห์และวิพากษ์วิจารณ์เพื่อเกิดความรู้หรือทางเลือก หรือความคิดใหม่
- พึ่งพาตนเอง การเห็นความสำคัญและตระหนักในศักดิ์ศรีของตนและชุมชนของตนเอง
- ต้องการเห็นความเปลี่ยนแปลง
- การลงมือทำ เพื่อนำไปสู่การเรียนรู้จากประสบการณ์ (learning by doing and experience learning)

องค์ความรู้ที่ 2 ผู้นำและการบริหารจัดการ ในที่นี้คือองค์ความรู้ผู้นำชุมชน (community leadership) ต้องมีและต้องปฏิบัติ เมืองค์ประกอบย่อยที่สำคัญ คือ

- ให้โอกาสแสดงความคิด และเป็นผู้เชื่อมประสานความคิดสู่การปฏิบัติ
- บริหารจัดการชุมชนร่วมกับสมาชิก

ผู้นำชุมชน ให้โอกาส รับฟังความคิดเห็น และนำความคิดของชุมชนสู่การปฏิบัติ ด้วยหลักการประชาธิปไตย ซึ่งส่งผลสำคัญต่อการเสริมสร้างพลเมืองประชาธิปไตย ที่เรียนรู้ได้ว่า หลักการประชาธิปไตยเป็นหลักการรัฐธรรมนูญ ปฏิบัติได้ และเกิดประโยชน์จริง สำหรับองค์ประกอบการบริหารจัดการมีความสำคัญต่อผู้นำในการจัดการทรัพยากรที่กลุ่มหรือชุมชนมีอยู่อย่างเป็นระบบ มีหลักการในการทำให้เกิดประโยชน์ต่อกลุ่มและชุมชน บริหารจัดการให้เกิดความร่วมมือ (collaboration) ระหว่างบุคคล ไปจนถึงภาคส่วนอื่น ๆ ซึ่งความร่วมมือเป็นประเด็นความท้าทายสำหรับการทำงานที่พบว่าปัญหาการบริหารจัดการคน เช่น ทำอย่างไรให้ผู้นำทำงานชาวบ้านร่วมมือ เป็นต้น

อย่างไรก็ตาม การบริหารจัดการชุมชนที่ดีต้องมุ่งให้เกิดความร่วมมือ และความสัมพันธ์กับการสร้างการมีส่วนร่วม ที่จะยกระดับปัจเจกบุคคลสู่กลุ่มหรือชุมชน (individual to community)

องค์ความรู้ที่ 4 การมีส่วนร่วม เป็นองค์ความรู้ที่มีองค์ประกอบย่อยคือ ต้องมีเป้าหมายร่วมกัน ทิศทางเดียวกัน ให้ความสำคัญกับชุมชนและความต้องการของชุมชน ทุกภาคส่วนมีส่วนร่วม ทั้งภาคีและภาคส่วนที่เกี่ยวข้องทั้งรัฐ เอกชน และประชาสังคม ไม่ทิ้งภาคส่วนใดและมีพื้นที่สาธารณะเป็นช่องทางให้ทุกคนเข้ามีส่วนร่วม

- มีเป้าหมายร่วมเพื่อประโยชน์ส่วนรวม
- ทุกภาคส่วนมีส่วนร่วม
- มีพื้นที่สาธารณะ

องค์ความรู้ที่ 5 การเรียนรู้และขยายผลที่ต่อเนื่องและยั่งยืน องค์ประกอบสำคัญคือการเรียนรู้ทั้งในระดับปัจเจกและชุมชน และมีการถอดบทเรียนร่วมกัน ทั้งนี้ต้องกระทำท่ามกลางการคิดวิเคราะห์ วิพากษ์วิจารณ์เพื่อนำไปสู่การพัฒนาทั้งในทางศักยภาพและความสามารถที่ต้องพัฒนาขึ้น (enrichment) และจะพัฒนาสู่รูปแบบที่เหมาะสมสู่การนำไปใช้ต่อเนื่อง (enlargement) อันจะนำไปสู่การขยายผล หรือการนำไปใช้ต่อเนื่องต่อไป

- การเรียนรู้ของสมาชิกชุมชนและของชุมชน (individual & community learning)
- การเพิ่มพูนศักยภาพหรือยกระดับเชิงคุณภาพและการขยายเพิ่มพื้นที่หรือเชิงปริมาณ (enrichment & enlargement)

สำหรับ องค์ความรู้ที่ 3 หลักการประชาธิปไตย องค์ความรู้ที่ 6 การสื่อสารที่มีประสิทธิภาพ และ องค์ความรู้ที่ 7 การสร้างความไว้วางใจ เป็นองค์ความรู้ทั้งเชิงหลักการและเชิงปฏิบัติ หลักการประชาธิปไตย ที่ยึดมั่นไปปฏิบัติเป็นวิถีชีวิต เช่นเดียวกันการสื่อสารที่มีประสิทธิภาพและการสร้างความไว้วางใจ ที่ต้องมีหลักการและนำสู่การปฏิบัติ (practice) และเป็นองค์ความรู้ที่ต้องอยู่ในทุกระบวนของทุกปฏิบัติการ ดังนั้น จึงต้องเข้าใจว่าองค์ความรู้ในแต่ละช่วงเวลาของการดำเนินโครงการนั้นไม่ได้เป็นความรู้เพียงชุดเดียวที่ทำงานอยู่อย่างโดด ๆ แต่ใช้ร่วมกับองค์ความรู้ชุดอื่น ๆ อยู่เสมอ บางครั้งเป็นการผสมผสานความรู้กัน ทั้งในแบบต่อเนื่องจนจบโครงการและในแบบการเรียกใช้ในช่วง ๆ

นอกจากนี้แล้ว ในแต่ละชุดองค์ความรู้จะมำนำองค์ประกอบย่อยของความรู้ที่หลากหลายประการมาใช้ตามความเหมาะสมของสถานการณ์

บทที่ 4 อภิปรายผล

การศึกษาเพื่อสังเคราะห์องค์ความรู้โครงการปฏิบัติการเสริมสร้างพลังพลเมือง จังหวัดร้อยเอ็ด มีวัตถุประสงค์เพื่อศึกษาปฏิบัติการส่งเสริมความเป็นพลเมืองในพื้นที่บูรณาการ และเพื่อสังเคราะห์องค์ความรู้เสริมสร้างพลังพลเมือง ภายใต้โครงการปฏิบัติการเสริมสร้างพลังพลเมือง จังหวัดร้อยเอ็ด ผู้ศึกษาเก็บรวบรวมด้วยวิธีการเชิงคุณภาพคือเก็บข้อมูลทุติยภูมิจากเอกสารรายงานโครงการตลอดระยะเวลา 2559-2561 และเก็บข้อมูลปฐมภูมิจากกลุ่มเป้าหมายที่เกี่ยวข้องได้แก่ แกนนำ สมาชิกชุมชน ในแบบเฉพาะเจาะจง ที่เข้าร่วมโครงการ ด้วยการสัมภาษณ์กึ่งโครงสร้าง การสังเกตอย่างมีส่วนร่วมในกิจกรรม การประชุม การถอดบทเรียน และการก่อตั้งสภาพลเมือง

การวิเคราะห์ข้อมูลและสังเคราะห์องค์ความรู้จากโครงการด้วยการวิเคราะห์เนื้อหา (content analysis) โดยจำแนกคำ / หลักสำคัญ และตีความ (construct and interpretation) เพื่อตอบวัตถุประสงค์การศึกษา

4.1 ผลการศึกษาตามวัตถุประสงค์ที่ 1

พบว่าปฏิบัติการโครงการปฏิบัติการส่งเสริมความเป็นพลเมืองในพื้นที่บูรณาการประกอบด้วยกระบวนการและขั้นตอนในการทำงานเป็นวงจรของการนำเข้า ดำเนินการ และติดตามประเมินผลลัพธ์ โดยเริ่มต้นจากความต้องการและการมีส่วนร่วมในพื้นที่ การส่งเสริมศักยภาพของสมาชิกชุมชน การสนับสนุนการทำกิจกรรมและดำเนินโครงการ การติดตามผล และการสร้างความต่อเนื่องยั่งยืน

การปฏิบัติการของโครงการจึงเป็นไปตามแนวทางทฤษฎีระบบที่มีการนำเข้าโครงการจากสถาบันพระปกเกล้าผ่านศูนย์พัฒนาการเมืองภาคพลเมือง ดำเนินการโดยการสร้างพลเมืองที่เข้มแข็งและดำเนินการโครงการตามความต้องการของพื้นที่และผู้มีส่วนได้ส่วนเสียมีส่วนร่วม กรณีที่แนวทางแก้ไขต้องกำหนดเป็นนโยบายสาธารณะจะมีการนำเสนอต่อหน่วยงานรัฐที่มีอำนาจหน้าที่เกี่ยวข้อง ซึ่งได้มีการนำเสนอโครงการเพื่อแก้ไขปัญหาในระดับจังหวัด 7 โครงการเข้าสู่หน่วยงานระดับจังหวัดเพื่อให้กำหนดเป็นนโยบายสาธารณะและดำเนินโครงการแก้ไขปัญหาดังกล่าวร่วมกันทั้งจังหวัด ได้แก่ นโยบายอุปถัมภ์บนท้องถนน นโยบายแก้ปัญหายาเสพติด

นโยบายจัดการขยะ นโยบายการใช้สารเคมีในการเกษตร นโยบายส่งเสริมความเป็นพลเมือง ประชาธิปไตย นโยบายแก้ปัญหาทะเลาะวิวาท และ นโยบายอนุรักษ์ป่าและปลูกป่า

ผลการดำเนินงานช่วยพัฒนากรอบคิด (mindset) ของพลเมืองที่ร่วมโครงการจาก passive citizen พลเมืองที่ร้องขอและรอรับจากรัฐ โดยใช้วิธีการแก้ปัญหาแบบเดิม ๆ สู่ concerned citizen และ active citizen พลเมืองที่ตระหนักในความเป็นพลเมืองของตนเอง และลงมือกระทำด้วยตนเอง ซึ่งจะแก้ไขปัญหาด้วยวิธีการใหม่ที่เริ่มต้นจากตนเองไปสู่หน่วยงาน รัฐที่มีอำนาจหน้าที่ ผลของโครงการปฏิบัติการเสริมสร้างพลังพลเมือง จังหวัดร้อยเอ็ด ยังสามารถตอบสนองยุทธศาสตร์ของจังหวัด คือ ยุทธศาสตร์การสร้างความเป็นพลเมือง ที่สามารถพัฒนาพลเมืองสู่พลเมืองที่มีส่วนร่วม คำนึงถึงปัญหาสาธารณะของชุมชน และร่วมกันแก้ไขปัญหาและสู่หน่วยงานที่เกี่ยวข้อง และผลของการวัดประเมินที่พลเมืองความเข้าใจ และความตระหนักในการเป็นพลเมืองเพิ่มขึ้น ตอบสนองต่อยุทธศาสตร์การเมืองโปร่งใสของจังหวัด พบว่ามีหมู่บ้านที่ 4 ต.สว่าง อ.โพนทอง นำแนวคิดรากฐานประชาธิปไตย ความมีวินัย ความรับผิดชอบ ความซื่อสัตย์ ความมีเหตุผล และจิตสาธารณะ เป็นแนวทางในการส่งเสริมการเลือกตั้งไม่ซื้อสิทธิขายเสียง โดยนำหลักการรากฐานประชาธิปไตยดังกล่าวไปใช้เป็นหลักการในเลือกตั้ง เพื่อผู้เลือกมีหลักในการเลือก และรณรงค์เสวนากับผู้สมัคร จนประสบความสำเร็จในการไม่ซื้อสิทธิขายเสียง สำหรับยุทธศาสตร์การสร้างวินัยและคุณธรรม เกิดแผนพัฒนาความซื่อตรงในพื้นที่ 10 อำเภอ และสำหรับยุทธศาสตร์การสร้างภาคีเครือข่าย/หน่วยงาน แกนนำให้ระดับอำเภอมีการบูรณาการกันอย่างเป็นองค์รวมมากขึ้น มีการทำงานร่วมกันระหว่างอำเภอที่อยู่ใกล้เคียง มีการเชิญวิทยากร หรือผู้มีความรู้หรือแกนนำขยายผลกันระหว่างอำเภอเพื่อเป็นการใช้ทรัพยากรร่วมกัน มีการดำเนินกิจกรรมเพื่อแก้ไขปัญหาและพัฒนาชุมชนอย่างเป็นรูปธรรมร่วมกัน และมีสมาชิกพันธมิตรซึ่งขับเคลื่อนโครงการของ สปสช.(สำนักงานปฏิรูปสุขภาพแห่งชาติ) เข้าร่วมเป็นสมาชิกเริ่มต้นของสภาพลเมือง

4.2 ผลการศึกษาตามวัตถุประสงค์ที่ 2

องค์ความรู้ที่เสริมสร้างพลังพลเมืองในพื้นที่บูรณาการนั้น พบว่ามีองค์ความรู้ที่ใช้และมีความสำคัญในการดำเนินโครงการและสอดคล้องกับงานวิชาการด้านการส่งเสริมชุมชนเข้มแข็ง 7 ชุดองค์ความรู้ซึ่งมีความสำคัญในแต่ละขั้นตอนของการดำเนินการมาน้อยแตกต่างกัน ได้แก่ 1) องค์ความรู้ด้านศักยภาพของสมาชิกชุมชน ที่ต้องมีความรู้ มีทักษะและต้องการพึ่งพาตนเอง 2)

องค์ความรู้ด้านผู้นำที่ต้องสามารถนำความคิดของสมาชิกไปสู่การปฏิบัติเพื่อบรรลุเป้าหมายในการพัฒนาหรือแก้ไขปัญหของชุมชน 3) หลักการประชาธิปไตยและยึดเป็นวิถีชีวิต 4) องค์ความรู้ด้านการมีส่วนร่วม 5) องค์ความรู้ด้านการเรียนรู้และการขยายผลเพื่อความต่อเนื่องและยั่งยืน 6) องค์ความรู้การสื่อสารและระบบสื่อสาร และ 7) องค์ความรู้ด้านความไว้วางใจ

องค์ความรู้ที่มี ความสอดคล้องกันระหว่างงานวิชาการและภาคสนาม คือ องค์ความรู้การเพิ่มศักยภาพสมาชิก องค์ความรู้ผู้นำ องค์ความรู้หลักการประชาธิปไตยและยึดเป็นวิถีประชาธิปไตย องค์ความรู้ขยายผลต่อเนื่องยั่งยืน องค์ความรู้ด้านการเรียนรู้ต่อเนื่อง

สำหรับองค์ความรู้ที่แตกต่างระหว่างงานวิชาการและภาคสนาม คือ องค์ความรู้ด้านการสื่อสารและระบบการสื่อสาร และ ความไว้วางใจ ซึ่งเป็นองค์ความรู้จากภาคสนาม และจากปฏิบัติการภาคสนามยังพบว่าการณ์มีพื้นที่สาธารณะในกระบวนการมีส่วนร่วมมีความสำคัญเป็นอย่างมาก เพราะการเข้ามีส่วนร่วมของกลุ่มพันธมิตร หรือผู้ที่มีความประสงค์ แต่หากไม่มีช่องทางเข้ามีส่วนร่วม การมีส่วนร่วมก็ไม่สามารถเกิดขึ้นได้เช่นกัน การมีพื้นที่สาธารณะที่พลเมืองทุกคนรับรู้ได้ว่าเป็นพื้นที่เรียนรู้แลกเปลี่ยน และมีกระบวนการประชาธิปไตยย่อมสะดวกต่อการเข้าร่วม เช่นกรณีโครงการโรงเรียนพลเมืองที่เป็นเครื่องมือสร้างพื้นที่สาธารณะที่รวมผู้คนทุกกลุ่มเข้าด้วยกันในการเรียนรู้ และลงมือปฏิบัติด้วยมุ่งเป้าหมายส่วนรวมเดียวกัน เป็นพื้นที่พัฒนาการกล้าแสดงความคิดเห็นและแสดงออก และมีความมั่นใจในการนำความรู้ไปช่วยเหลือผู้อื่นต่อซึ่งเป็นการสร้างผู้นำขึ้นอีกประการหนึ่ง พื้นที่ดังกล่าวยังเป็นพื้นที่เรียนรู้สำคัญสำหรับผู้ที่มีปัญหาแตกต่างกันตามบริบทพื้นที่ได้แลกเปลี่ยนและค้นหาแนวทางแก้ปัญหาและทางเลือกที่พัฒนาความรู้ใหม่ ๆ ขึ้นด้วย (ความคิดเห็นจากการประชุมถอดบทเรียน ณ ศูนย์เรียนรู้ อบต.ไพศาล อ.ธวัชบุรี, 15 มิถุนายน 2561) และได้มีโอกาสปรับความคิดแบบใหม่ ปรับมุมมองใหม่ต่อความแตกต่างที่เกิดขึ้นจากผู้อื่น และแสวงหาจุดร่วม ให้เป้าหมายของชุมชนเป็นหลัก ทั้งนี้เป็นไปตามของโครงการโรงเรียนพลเมืองตามวัตถุประสงค์ ข้อที่ 1 ของโครงการที่กล่าวว่า “เพื่อเปิดโอกาสและเพิ่มช่องทางให้คนในชุมชนมีพื้นที่แลกเปลี่ยนเรียนรู้ร่วมกันอย่างต่อเนื่อง”

องค์ความรู้ด้านการมีส่วนร่วมจากปฏิบัติการในภาคสนามจึงต้องการเครื่องมือที่เปิดพื้นที่ให้ประชาชนทั่วไปสามารถเข้ามีส่วนร่วมได้ ในภาคสนามพื้นที่สาธารณะจึงมีความสำคัญต่อการสร้าง/เริ่มต้น การมีส่วนร่วม และสอดคล้องกับการเพิ่มพื้นที่ในการแลกเปลี่ยนเรียนรู้และแสดงความคิดเห็น ซึ่งเป็นปัจจัยสร้างความเป็นพลเมืองและการมีส่วนร่วมทางการเมือง ตามแนวคิดของ เจอร์เก้น ฮาเบอร์มาส (Jürgen Habermas) การสังเคราะห์ความรู้ครั้งนี้ยังพบว่าพื้นที่สาธารณะนั้นได้ช่วยส่งเสริมการเข้ามีส่วนร่วม ตั้งแต่พื้นฐานของการเป็นพลเมืองที่

แสดงออก (action) ในความกล้าคิด กล้าแสดงความคิดเห็น กล้าริเริ่มลงมือทำเพื่อแก้ไขปัญหา และได้ฝึกฝนการคิดวิเคราะห์ สอดคล้องกับองค์ความรู้ด้านศักยภาพของสมาชิกชุมชนอีกด้วย

สำหรับองค์ความรู้ด้านความไว้วางใจ ซึ่งเป็นองค์ความรู้ที่ภาคสนามให้ความสำคัญนั้น มีความจำเป็นต่อการทำงานในเชิงบูรณาการความร่วมมือและบูรณาการทรัพยากรที่ประกอบด้วย ภาคส่วนที่หลากหลาย การเริ่มต้นด้วยการลงนามในข้อตกลงความร่วมมือ เป็นรูปธรรมของการรับรู้ความร่วมมือในการก้าวเดินสู่เป้าหมาย แต่ในการปฏิบัติแล้วจะเป็นไปตามข้อตกลงนั้นหรือไม่ ย่อมต้องการความไว้วางใจระหว่างกัน นอกจากนี้ โครงการที่ทำงานร่วมกันหลายภาคส่วน ความไว้วางใจต่อกันเพื่อทำงานร่วมกันนั้นเป็นสิ่งจำเป็น ขณะที่ในงานวิชาการไม่มีการกล่าวถึงความไว้วางใจกันอาจเป็นเพราะเป็นการศึกษาชุมชนที่เป็นหน่วยงานเดียว แต่ไม่ได้หมายถึงการทำงานในลักษณะของการขยายวงกว้าง (enlarge) ไปสู่การบูรณาการร่วมกันภาคส่วนอื่น ๆ ที่ทำให้ความไว้วางใจมีความสำคัญมากขึ้น ซึ่งสอดคล้องกับแนวคิดความไว้วางใจในการพัฒนาที่นำเสนอโดย Lucie Laurian, (2009)

องค์ความรู้ที่สังเคราะห์ได้ในงานศึกษานั้น ที่ประกอบด้วยองค์ความรู้ในระดับปัจเจกนั้น สอดคล้องและยืนยันแนวคิดทฤษฎีที่เชื่อว่าการพัฒนาปัจเจกบุคคลหรือสมาชิกชุมชน คือการพัฒนาผ่านการส่งเสริมความเข้มแข็งของกลุ่มหรือชุมชนด้วย หลักคิดว่าคนเป็นทรัพยากรที่มีค่าและสำคัญที่สุด และจะพัฒนาได้ดีที่สุดด้วยการรวมกลุ่ม การเรียนรู้ร่วมกัน และยึดหลักการประชาธิปไตย และสอดคล้องกับแนวคิดการพัฒนาที่ยั่งยืนที่ต้องเป็นกระบวนการเรียนรู้และการเปลี่ยนแปลงที่เป็นพลวัต (dynamic process) เป็นองค์รวมและเป็นผลของการบูรณาการแนวความคิดที่หลากหลายและผ่านการเรียนรู้ของทั้งชุมชนและภายนอกชุมชน (อนุรักษ์ ปัญญา นวัตกรรม , 2548) และสอดคล้องกับแนวคิดการพัฒนาที่ต้องยึดหลักความมีศักดิ์ศรีและศักยภาพของประชาชน ยึดหลักการพึ่งตนเองของประชาชน ยึดหลักการมีส่วนร่วมของประชาชน และ ยึดหลักประชาธิปไตย (เพ็ญศรี ฉรินัง และ วรสิทธิ์ เจริญพุทธ. 2559, น. 89-99) นอกจากนี้ องค์ความรู้ที่พบจากโครงการปฏิบัติการเสริมสร้างพลังพลเมือง จังหวัดร้อยเอ็ดยังได้สะท้อนให้เห็นอำนาจการปกครองของพลเมืองเช่นที่นักพัฒนาชุมชนได้กล่าวว่าการรัฐเพียงอย่างเดียวย่อมไม่เพียงพอ ต้องอาศัยอำนาจประชาชน ซึ่งการรวมตัวรวมกลุ่มเพื่อสร้างอำนาจของประชาชนจึงช่วยพัฒนาให้ชุมชน พื้นที่ หรือ ท้องถิ่น มีความเข้มแข็งขึ้น (strengthening local organization) และปลูกฝังประชาธิปไตยในระดับล่างสุด (grass root of democracy) ให้ประชาชนพลเมืองก็มีความเข้มแข็งขึ้นเช่นกัน กล่าวได้ว่า “รากฐานของประชาธิปไตยเริ่มที่หมู่บ้าน” และจะเป็นรากฐานการปกครองระบอบประชาธิปไตยในระดับชาติต่อไป

ในแต่ละองค์ความรู้มีความสัมพันธ์กันเกิดขึ้นสอดคล้องกับแนวคิดโครงสร้าง-หน้าที่นิยม (Structural-Functionalism Theory)¹⁰ ที่เมื่อเกิดการรวมตัวเพื่อเสริมพลังของพลเมืองหรือของชุมชน จะทำให้เกิดหน้าที่ขึ้นความชัดเจนคือหน้าที่ของความเป็นพลเมือง เป็นเหตุให้การพัฒนาความเป็นพลเมืองที่มักกระทำกันในด้านโครงสร้างที่มองแยกอำนาจของภาคพลเมืองและภาครัฐออกจากกันว่ารัฐที่มีหน้าที่มาตรฐานของสังคมคือการเป็นฝ่ายปกครอง มีหน้าที่ปกครองและ พลเมืองเป็นฝ่ายที่ถูกปกครอง ซึ่งทำให้ไม่เห็นภาพชัดเจนของอำนาจของพลเมืองซึ่งเป็นหน้าที่ในการปกครองเช่นกัน ดังนั้น ในการพัฒนาและส่งเสริมพลังของพลเมืองจึงต้องปรับเปลี่ยนแนวคิดกลับมาให้ความสำคัญกับอำนาจหน้าที่ของพลเมือง ด้วยการส่งเสริมให้พลเมืองตระหนักในอำนาจการปกครองของตนตามระบอบประชาธิปไตย จึงต้องใช้องค์ความรู้ชุดที่ 1 คือด้านศักยภาพของพลเมือง และเมื่อพลเมืองมีศักยภาพ ความเข้าใจหลักการประชาธิปไตยในฐานะระบอบการปกครองที่พลเมืองจะมีคุณลักษณะต่างจากระบอบอื่นจึงมีความสำคัญขึ้นและจะเป็นไปเพื่อพัฒนาความเป็นพลเมืองที่เหมาะสมกับระบบ และยึดเป็นแนวทางดำเนินชีวิตหรือวิถีชีวิต องค์ความรู้ชุดที่ 2 องค์ความรู้หลักการประชาธิปไตยเป็นองค์ความรู้หลักในการเสริมสร้างพลังพลเมือง ซึ่งเมื่อพลเมืองรู้และเข้าใจในหลักการประชาธิปไตยและตระหนักถึงอำนาจของตน การมีส่วนร่วมจะเกิดขึ้นได้ไม่ยาก องค์ความรู้ชุดที่ 3 องค์ความรู้ด้านการมีส่วนร่วมจะช่วยส่งเสริมให้การมีส่วนร่วมของประชาชนมีประสิทธิภาพ องค์ความรู้ชุดที่ 4) – 7) เป็นองค์ความรู้สนับสนุนให้การเสริมพลังมีประสิทธิภาพ ยั่งยืนและต่อเนื่อง ได้แก่ องค์ความรู้ด้านระบบสื่อสารและการสื่อสาร องค์ความรู้เพื่อสร้างความไว้วางใจ องค์ความรู้ด้านการเรียนรู้ และ องค์ความรู้ด้านการขยายผลยั่งยืน ทั้งหมดเป็นองค์ความรู้ที่เป็นทั้งแนวคิด หลักการ และเทคนิคปฏิบัติ

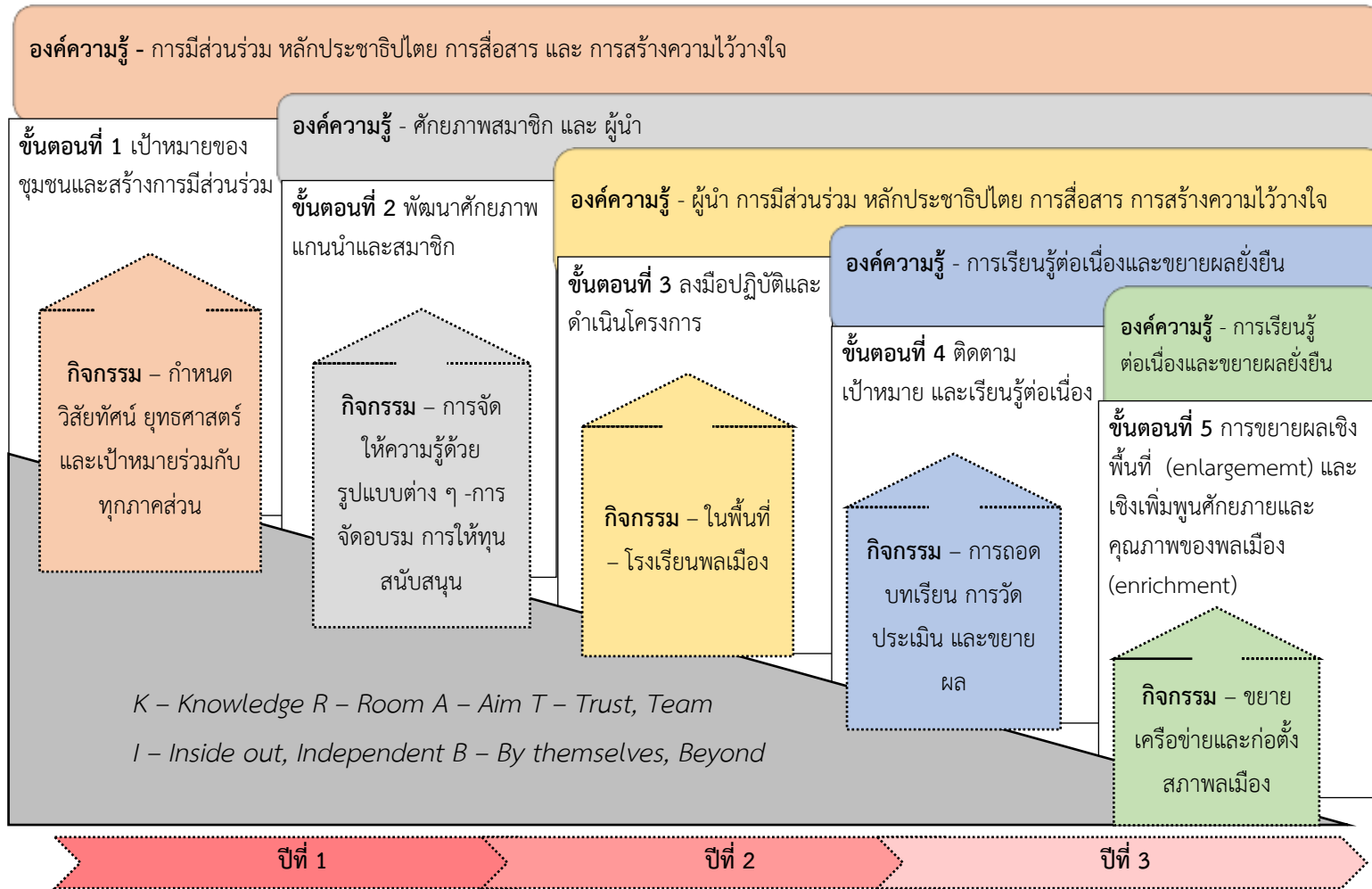
ผลการศึกษาซึ่งพบองค์ความรู้ทั้ง 7 แสดงให้เห็นว่าการส่งเสริมและพัฒนาพลเมืองในระบอบประชาธิปไตยคือการบูรณาการสรรพศาสตร์ทั้งมวลในการทำงาน ทั้งปรัชญา แนวคิด หลักการ และ เทคนิคปฏิบัติ ทั้งสังคมศาสตร์ มนุษย์ศาสตร์ วิทยาศาสตร์ รัฐศาสตร์ จิตวิทยา

¹⁰ ทฤษฎีทางด้านสังคมวิทยาและรัฐศาสตร์ ที่ เฟรด ดับเบิลยู ริกส์ (Fred W. Riggs) อธิบายโครงสร้างเป็นแบบแผนของพฤติกรรมซึ่งกลายเป็นลักษณะมาตรฐานของระบบสังคม โครงสร้างจึงมีความหมายรวมไปถึงตัวบุคคล สิ่งของและการกระทำของคนในกลุ่มหรือในองค์กร ซึ่งทำให้เกิดหน้าที่ที่เป็นผลที่ตามมาของโครงสร้าง

การบริหาร และการศึกษา มาผสมผสานและสร้างองค์ความรู้ใหม่ ๆ ที่เหมาะสมกับพื้นที่ ซึ่งจะมี ความแตกต่างหลากหลายกันไป

ดังนั้น ในการนำเสนอภาพความสัมพันธ์ของความรู้ทั้ง 7 ภายใต้กรอบกระบวนการ ทำงาน กิจกรรม และระยะเวลา จะปรากฏความสัมพันธ์ที่เนื้อหาของความรู้จะประกอบด้วยมิติ ความรู้ที่หลากหลาย ซับซ้อน ไม่ตัดขาดหรือแยกออกจากการแต่มีปฏิสัมพันธ์ต่อกัน รวมทั้งมี น้าหนักความสำคัญที่เปลี่ยนแปลงอยู่ตลอดเวลา

ดังภาพที่ 4.1 แสดงรูปแบบของโครงการปฏิบัติการเสริมสร้างพลังพลเมือง จังหวัด ร้อยเอ็ด ภายใต้ความสัมพันธ์ขององค์ความรู้ ขั้นตอนการปฏิบัติการ กิจกรรม และระยะเวลา วิเคราะห์ข้อมูลเชิงคุณภาพจากเอกสารและภาคสนาม แสดงดังภาพ



ภาพที่ 4.1 แสดงรูปแบบของโครงการปฏิบัติการเสริมสร้างพลังพลเมือง จังหวัดร้อยเอ็ด
แสดงความสัมพันธ์ขององค์ความรู้ ขั้นตอนการปฏิบัติการ กิจกรรม และระยะเวลา

จากภาพที่ 4.1 อธิบายได้ว่า การดำเนินโครงการปฏิบัติการเสริมสร้างพลังพลเมือง จังหวัดร้อยเอ็ดเริ่มต้นจากความต้องการพัฒนาด้านต่าง ๆ ในพื้นที่เพื่อความเป็นพลเมืองในระบอบประชาธิปไตยที่เข้มแข็ง ขณะที่การทำงานในเชิงบูรณาการเป็นเป้าหมายของการบริหารงานหน่วยงานของรัฐเช่นกัน ในปีที่ 1 ของโครงการ สถาบันพระปกเกล้าซึ่งมีเครือข่ายในพื้นที่จังหวัดร้อยเอ็ดผ่านศูนย์พัฒนาการเมืองภาคพลเมืองและเป็นผู้ประสานงานสำคัญในการดำเนินโครงการ แกนนำจากศูนย์ ฯ ประสานงานภาคส่วนต่าง ๆ องค์กรความรู้ในระยะเวลาดังกล่าว คือ การยึดหลักการประชาธิปไตย ให้ทุกคนมีส่วนร่วม สร้างความไว้วางใจ ด้วยการสื่อสารที่มีประสิทธิภาพ ประเด็นหลัก ๆ ในระยะเริ่มต้นโครงการคือ การทำอะไรให้เข้าถึงความต้องการของพื้นที่ ทำอย่างไรจึงมีเป้าหมายร่วมและมีทิศทางพัฒนาพื้นที่และพลเมืองไปในทิศทางเดียวกันในทุกภาคส่วน การสร้างความไว้วางใจในการทำงานร่วมกันและในระหว่างองค์กร หน่วยงาน ภาคี และพื้นที่ที่เกิดขึ้นได้อย่างไร การสื่อสารและระบบสื่อสารเพื่อให้บรรลุความร่วมมือ ไว้วางใจ และมีส่วนร่วมจะอย่างไร

ระยะปลายปีดำเนินโครงการปีที่ 1 ต่อเนื่องในปีที่ 2 คือ การเสริมสร้างศักยภาพของแกนนำและสมาชิกนักปฏิบัติในพื้นที่ เพื่อความรู้ ความเข้าใจ ต่อหลักการประชาธิปไตย การเป็นพลเมืองในระบอบประชาธิปไตย ความเป็นผู้นำ องค์กรความรู้ที่ใช้เป็นองค์กรความรู้เพื่อพัฒนาศักยภาพ ได้แก่ องค์กรความรู้ ผู้นำ หลักการประชาธิปไตย และยังคงต้องใช้ การสื่อสารและระบบการสื่อสารที่มีประสิทธิภาพ การสร้างความไว้วางใจ และ การมีส่วนร่วม อยู่ต่อเนื่อง

กลางปีที่ 2 ต่อเนื่องปีที่ 3 แกนนำในพื้นที่ขยายผลความรู้ ด้วยการจัดกิจกรรมให้ความรู้เชิงปฏิบัติการกล่าวคือ สมาชิกที่เข้าร่วมได้พัฒนาทักษะด้วยโครงการและกิจกรรมที่มีการปฏิบัติจริง โดยมีการถอดบทเรียนเพื่อพัฒนางาน การวัดประเมิน และ เริ่มต้นขยายกลุ่มเป้าหมายเพื่อสร้างความเป็นพลเมือง องค์กรความรู้ที่ใช้เพื่อประสิทธิภาพของการทำกิจกรรมและการติดตามประเมินเป้าหมายร่วม ได้แก่ องค์กรความรู้ด้านการติดตามเป้าหมายและการเรียนรู้อย่างต่อเนื่อง และ ยึดหลักการประชาธิปไตย การสื่อสารและระบบการสื่อสารที่มีประสิทธิภาพ ความไว้วางใจ และ การมีส่วนร่วม

ในปีที่ 3 มีการขยายพื้นที่จัดกิจกรรมเป็นการขยายผลเชิงกว้างสู่พื้นที่อื่น ตามความต้องการของพื้นที่นั้น ๆ ส่งเสริมการรวมตัวของแกนนำและสมาชิกตั้งสภาพลเมืองเพื่อเป็นพื้นที่สาธารณะในการพูดคุยแลกเปลี่ยนการพัฒนาพื้นที่ร่วมกันด้วยกระบวนการประชาธิปไตย¹¹ องค์กร

¹¹ สังเกตการณ์ประชุมการก่อตัวของสภาพลเมือง ณ ห้องไพฑูริย์ รร.เพชรรัตน์ อ.เมือง จ.ร้อยเอ็ด วันที่ 14 กรกฎาคม 2561 พบว่ามีการขยายเครือข่ายโดยมีแกนนำจาก อ. จักร

ความรู้ที่สำคัญในการขยายผลคือองค์ความรู้ **หลักการขยายเครือข่าย** และยังคงยึด **การสร้าง ความไว้วางใจ การสื่อสารและระบบสื่อสารที่มีประสิทธิภาพสร้างความสมานฉันท์ การมีส่วนร่วม** และ **หลักประชาธิปไตย** ไว้ให้มั่น

กล่าวโดยสรุปได้ว่า ปฏิบัติการเสริมสร้างพลังพลเมืองในระยะเวลา 3 ปี ตามขั้นตอน และกระบวนการดังภาพนั้น ความสำคัญคือ ความต้องการการเปลี่ยนแปลงของสมาชิกในพื้นที่ การยึดโยงกับหลักการประชาธิปไตยนำองค์ความรู้สู่การปฏิบัติ (Practice and learning) การมีส่วนร่วมในทุกกระบวนการเพื่อเพิ่มพันธมิตรและไม่มีผู้ใดถูกกลืน ความไว้วางใจและความปรองดองที่เกิดจากการสื่อสาร รูปแบบการทำงานดังกล่าวจะทำให้

1) ทำให้สมาชิกในชุมชนและสังคมตระหนักถึงความสำคัญของการเป็นพลเมืองและ ประโยชน์ส่วนร่วมมากขึ้น โดยแสดงออกถึงความเป็นพลเมืองอย่างเหมาะสม และยกระดับความ เป็นพลเมืองจากพลเมืองตามการเป็นสมาชิกรัฐสู่การเป็นพลเมืองที่ใส่ใจต่อส่วนรวม (concerned citizen) สู่ พลเมืองลงมือปฏิบัติเพื่อส่วนรวม (active citizen)

2) ทุกภาคส่วนได้มีโอกาสบูรณาการกันเพื่อสร้างความเป็นพลเมือง ซึ่งความต่อเนื่อง จริงจังนั้นต้องติดตามกันต่อเนื่องไป

3) รูปแบบการทำงานดังกล่าว สามารถเป็นต้นแบบของการเสริมสร้างพลังพลเมืองใน พื้นที่อื่นต่อไป

4) เนื่องจากรูปแบบที่พัฒนาขึ้นจากองค์ความรู้ของการปฏิบัติงานในพื้นที่จังหวัด ร้อยเอ็ดนั้นเป็นแบบที่ยึดองค์ความรู้หลัก ขั้นตอนและกระบวนการทำงาน และระยะเวลา ดังนั้นการนำไปใช้ในพื้นที่อื่นที่มีลักษณะเฉพาะหรือมีปัญหาหรือความต้องการที่แตกต่างไปหรือมี การเปลี่ยนแปลงเกิดขึ้นในชุมชน การนำรูปแบบเสริมสร้างพลังพลเมืองดังกล่าวไปใช้จึงอาจ แตกต่าง ๆ ไปในองค์ความรู้ประกอบ ในกระบวนการที่ต้องปรับและยืดหยุ่นตามความเหมาะสม

เทศบาลตำบลดินดำ เข้าร่วม จำนวน 5 คน มีบรรยากาศของประชาธิปไตยในการประชุม มีการ กำหนดเป้าหมายในการขับเคลื่อนสร้างพลเมือง แก้ปัญหาและพัฒนาพื้นที่ ร่วมกับกิจกรรม นำเสนอนโยบายสาธารณะ มีการแสดงความคิดเห็นและการรับฟังความคิดเห็นอย่างมากและ ทั่วถึง มีความหลากหลายและขัดแย้งกันของความคิดเห็นที่ใช้กระบวนการพูดคุยเพื่อหา ความเห็นพ้องกัน (consensus) และพบว่าสมาชิกอยู่ร่วมประชุมจน 17.00 น. ซึ่งเป็น ปรากฏการณ์ที่ไม่ได้พบเห็นบ่อยนัก สภาพพลเมืองอยู่ระหว่างการพัฒนากระบวนการขับเคลื่อน สร้างพันธมิตร และเห็นพลวัตรของสมาชิกที่ต้องการลงมือปฏิบัติกันต่อเนื่อง

หรือในระยะเวลาดำเนินการ ซึ่งจะช่วยพัฒนารูปแบบของการเสริมสร้างพลังพลเมืองให้มี
ประสิทธิภาพยิ่ง ๆ ขึ้นไป

บทที่ 5

สรุปและข้อเสนอแนะ

5.1 สรุปผล

โครงการปฏิบัติการเสริมสร้างพลังพลเมือง จังหวัดร้อยเอ็ดประกอบด้วยปฏิบัติการในระดับพื้นที่ด้วยการทำงาน 5 ขั้นตอน ดำเนินการเป็นระยะเวลาประมาณ 2 ปี ปฏิบัติการแต่ละขั้น มีเครื่องมือเพื่อเรียนรู้ที่แตกต่างกันทั้งการอบรมและส่งเสริมกิจกรรมแบบมีส่วนร่วม การจัดเวทีแสดงผลงาน และการถอดบทเรียนในการเรียนรู้ เช่น โรงเรียนพลเมือง การอบรมเชิงปฏิบัติการมีส่วนร่วมในการแก้ไขปัญหาชุมชน และ เวทีพลเมือง สำหรับประชาชนที่สนใจ ครู อาจารย์ นักเรียน เยาวชน และ ชุมชน

ผลการดำเนินโครงการบรรลุเป้าหมายของการพัฒนากรอบคิด (mindset) ของพลเมืองที่รอคอยการแก้ไขปัญหาโดยรัฐ (passive citizen) ไปสู่การเป็นพลเมืองที่ใส่ใจในบทบาทหน้าที่ของตนในฐานะพลเมือง (concerned citizen) ไปจนถึงลงมือทำ (action) ด้วยตนเองเพื่อชุมชน (active citizen) เป็นพลเมืองที่รู้ถึงพลังอำนาจของตน ร่วมมือกันในการแก้ไขปัญหาชุมชน เปลี่ยนแปลงความคิดและแสดงออกถึงความเป็นพลเมืองที่กระตือรือร้นและมีส่วนร่วม และได้พัฒนาตนเองสู่พลเมืองประชาธิปไตย นอกจากนี้โครงการหรือกิจกรรมในพื้นที่ยังสามารถพัฒนาเป็นรูปแบบหนึ่งของการเสริมสร้างพลังพลเมืองในพื้นที่อื่น ๆ ได้ ทั้งในภาพรวมและรายกรณี เช่น กรณีการเลือกตั้งไม่ซื่อสัตย์ขายเสียง นอกจากนี้การขับเคลื่อนนโยบายสาธารณะเพื่อแก้ไขปัญหาของพื้นที่ สามารถผลักดันสู่หน่วยงานรัฐภาคีรัฐที่เกี่ยวข้อง โดยนำเสนอโครงการแก้ไขปัญหา 7 โครงการสู่หน่วยงานระดับจังหวัดเพื่อกำหนดเป็นนโยบายและแผนในการแก้ปัญหาและพัฒนาจังหวัดต่อไป และยังสามารถตอบสนองยุทธศาสตร์ของจังหวัดด้วย

ในกระบวนการศึกษาเพื่อสังเคราะห์องค์ความรู้โครงการปฏิบัติการเสริมสร้างพลังพลเมือง จังหวัดร้อยเอ็ดนั้น ผู้ศึกษาพบกับความทับซ้อนกันขององค์ความรู้ระหว่างความเป็นพลเมืองและความเป็นชุมชนที่กล่าวได้ว่าเป็นเนื้อเดียวกัน แม้การศึกษาที่ผ่านมักแยกศึกษาปัจเจกและกลุ่ม โดยเฉพาะการศึกษาความเป็นพลเมืองที่มักให้ความสนใจการพัฒนาในฐานะปัจเจก (individual) ขณะที่พลเมืองไม่สามารถพิจารณาแยกจากกลุ่มก้อน ชุมชน หรือสังคมได้ (collective) การสังเคราะห์องค์ความรู้จากการทำงานหรือปฏิบัติการที่ผ่านไปในโครงการปฏิบัติการเสริมสร้างความเป็นพลเมืองนั้น ผู้ศึกษาจึงสังเคราะห์จากงานวิชาการด้านชุมชนเข้มแข็ง ที่มีฐานคิดของหน่วยทางสังคมที่ปัจเจกบุคคลดำรงอยู่ในฐานะผู้กระทำการคือหน่วย

สำคัญต่อสังคม บุคคลเข้มแข็ง สังคมเข้มแข็ง พลเมืองเข้มแข็งชุมชนย่อมเข้มแข็ง ดังนั้นเมื่อโครงการปฏิบัติการเสริมสร้างพลังพลเมืองมีกรอบของการรวมตัวรวมกลุ่ม งานวิจัยและงานวิชาการเกี่ยวกับความเป็นพลเมืองกับชุมชนเข้มแข็งจึงเป็นเครื่องมือตรวจสอบกับองค์ความรู้ที่ปรากฏในพื้นที่ เพื่อพัฒนาข้อสรุปสำหรับองค์ความรู้ที่ใช้ในโครงการปฏิบัติการเพื่อเสริมสร้างพลังพลเมืองดังกล่าว และพยายามพัฒนาปฏิบัติการและองค์ความรู้ที่เป็นรูปแบบกระบวนการเพื่อนำไปปฏิบัติและพัฒนาต่อไปในพื้นที่อื่น ๆ ต่อไป

องค์ความรู้ที่ได้จากการศึกษาประกอบด้วยแนวคิด หลักการ และ ความรู้ของการปฏิบัติ และเป็นความเชื่อมโยงระหว่างความรู้หลายประเภท เช่น ความรู้เชิงปรัชญา อุดมการณ์ (ideology) เพื่อหลักการ แนวคิด ที่เป็นรากฐานของการปฏิบัติ ความรู้เชิงเทคนิคปฏิบัติ (technical knowledge) เพื่อปฏิบัติการเป็นไปได้ และมีประสิทธิภาพ เช่น การสื่อสารและการสร้างความไว้วางใจ หรือการเป็นผู้นำที่ต้องการทักษะในการปฏิบัติ และเมื่อการสร้างพลังพลเมืองเป็นแนวคิดที่มีการดำรงชีวิตของปัจเจกในสังคมเป็นสิ่งสำคัญ ดังนั้น องค์ความรู้ต่าง ๆ ที่ศึกษาพบนั้นจึงมีองค์ประกอบย่อยเพื่อครอบคลุมมิติต่าง ๆ ที่ควรศึกษาต่อไป และต้องคำนึงถึงบริบทเฉพาะของพื้นที่ที่ความรู้ ความคิด ประสบการณ์ ตลอดจนความเป็นการเมืองในพื้นที่ที่แตกต่างกัน

5.2 ข้อเสนอแนะ

5.2.1 ข้อเสนอแนะเชิงปฏิบัติการ

การนำรูปแบบไปใช้และติดตามผล เพื่อพัฒนาเป็นชุดความรู้การบูรณาการความร่วมมือในพื้นที่เพื่อพัฒนาความเป็นพลเมืองประชาธิปไตย โดยผ่านกระบวนการรวมตัวเป็นกลุ่ม (collective) ที่มีความร่วมไม้ร่วมมือ (collaborative) ในการแก้ปัญหาหรือพัฒนาตามประเด็นที่ต้องการพัฒนา โดยมีข้อเสนอแนะเชิงปฏิบัติการต่อการทำงานในพื้นที่กรณีนำรูปแบบไปใช้ ดังนี้

- 1) ตระหนักถึงความสำคัญของทุนทางสังคม วัฒนธรรม และการเมืองของพื้นที่ และนำมาใช้ให้เป็นประโยชน์ ดังตัวอย่างของโครงการปฏิบัติการเสริมสร้างพลังพลเมืองจังหวัดร้อยเอ็ด ที่ใช้ทุนทางสังคมที่เป็นบุคคล คือ ผู้นำชุมชนที่มีอยู่เดิม หรือทุนทางสังคมที่เป็นวัฒนธรรม เช่น กิจกรรมในโครงการถนนสายวัฒนธรรม อ.ปทุมรัตน์ เพราะการให้ความสำคัญกับทุนทางสังคมเป็นแนวทางเสริมสร้างพลังพลเมืองโดยเน้นคุณค่า (appreciativeness oriented approach) เพื่อสร้างความตระหนักใน

ตนเองและชุมชน ด้วยการค้นหาสิ่งดี ๆ ที่มีอยู่และกำหนดเป้าหมายร่วมเพื่อพัฒนา
ร่วมกัน จะสร้างความมั่นใจในศักยภาพโดยไม่ต้องพึ่งพิงภายนอก

- 2) ควรมีการจัดการความรู้ของพื้นที่เพื่อใช้เป็นทรัพยากรในการบูรณาการและพัฒนา
กระบวนการคิดของแกนนำ ควบคู่ไปกับกระบวนการสนับสนุนจากสถาบันฯ เพื่อ
ยกระดับนวัตกรรมในการพัฒนาและกระบวนการจัดการเพื่อการขับเคลื่อนให้เกิด
การเปลี่ยนแปลงและสร้างความเป็นพลเมืองต่อไปได้ ดังตัวอย่างของโครงการ
ปฏิบัติการเสริมสร้างพลังพลเมือง จังหวัดร้อยเอ็ด ที่ส่งเสริมการเปิดโรงเรียน
พลเมืองซึ่งเป็นพื้นที่หลักของการเรียนรู้และจัดการความรู้ของชุมชน
- 3) ข้อเสนอต่อ สภาพลเมืองควรเร่งกำหนดเป้าหมายร่วม (common good) หรือ
ความดีร่วมที่เป็นเป้าหมายเพื่อเดินไปให้ถึง ซึ่งอาจเป็นประเด็นแก้ไขปัญหาร่วมกัน
เพื่อมีเป้าหมายร่วมกันก็ได้ โดยใช้กระบวนการเรียนรู้เพื่อส่งต่อความรู้ ดังที่พบใน
ภาคสนามปัจจุบันคือการแบ่งปันทรัพยากร (วิทยากร) ระหว่างพื้นที่ ซึ่งหากเป็นไปได้
ควรมีการสร้างวิทยากรในพื้นที่และการส่งผ่านการเรียนรู้ระหว่างแกนนำที่เป็น
สมาชิกสภาพลเมือง ที่ต่างมีศักยภาพที่หลากหลาย การส่งผ่านความสามารถจะ
สร้างความเข้มแข็งในตัวผู้นำเพื่อขยายผลการสร้างเสริมพลเมืองในพื้นที่ต่อไปใน
ลักษณะตัวคูณ

5.2.2 ข้อเสนอแนะเชิงนโยบาย

1) โรงเรียนพลเมืองควรได้รับการส่งเสริมความสำคัญและขยายให้ครอบคลุมพื้นที่ทั้งใน
จังหวัดร้อยเอ็ดและพื้นที่อื่น ในฐานะกลไกสำคัญของสร้างพื้นที่สาธารณะและเป็นพื้นที่ให้ความรู้
การศึกษา และอบรม ตามชุดองค์ความรู้ทั้ง 7 ทั้งนี้เพื่อส่งเสริมศักยภาพ ทั้งความสามารถและ
สมรรถนะที่จำเป็นสำหรับระดับปัจเจกไปสู่การเป็นสมาชิกชุมชนที่เป็นประชาธิปไตยและมี
ศักยภาพต่อไป

2) ควรส่งเสริมและสนับสนุนให้มีการนำรูปแบบการทำงานของโครงการปฏิบัติการ
เสริมสร้างพลังพลเมือง จังหวัดร้อยเอ็ดไปใช้ขับเคลื่อนเพื่อเสริมสร้างพลังพลเมือง ทั้งในระดับ
พื้นที่สู่ศูนย์พัฒนาการเมืองภาคพลเมือง สถาบันพระปกเกล้า ทั้งในระดับหน่วยงานและองค์กร
ส่งเสริมและพัฒนาประชาธิปไตยและชุมชนอื่น ๆ เช่น สภาพัฒนาองค์กรชุมชน สถาบันชุมชน
ท้องถิ่นพัฒนา ในระดับยุทธศาสตร์ชาติและการปฏิรูปประเทศด้านการเมืองและด้านสังคม

รายการอ้างอิง

โกวิท พวงงาม. (2553) . *การจัดการตนเองของชุมชนและท้องถิ่น*. กรุงเทพฯ : บพิธการพิมพ์.

ชนิษฐา นันทบุตร. (2560). *สร้างชุมชนเข้มแข็ง-ต้องร่วมมือร่วมใจ. ข่าวสร้างสุข*. 18 มกราคม 2560 สืบค้นเมื่อวันที่ 6 มิถุนายน 2561 จาก

<http://www.thaihealth.or.th/Content/34992->

[%E0%B8%AA%E0%B8%A3%E0%B9%89%E0%B8%B2%E0%B8%87%E0%B8%8A%E0%B8%B8%E0%B8%A1%E0%B8%8A%E0%B8%99%E0%B9%80%E0%B8%82%E0%B9%89%E0%B8%A1%E0%B9%81%E0%B8%82%E0%B9%87%E0%B8%87%E0%B8%A2%E0%B8%B1%E0%B9%88%E0%B8%87%E0%B8%A2%E0%B8%B7%E0%B8%99-](http://www.thaihealth.or.th/Content/34992-%E0%B8%AA%E0%B8%A3%E0%B9%89%E0%B8%B2%E0%B8%87%E0%B8%8A%E0%B8%B8%E0%B8%A1%E0%B8%8A%E0%B8%99%E0%B9%80%E0%B8%82%E0%B9%89%E0%B8%A1%E0%B9%81%E0%B8%82%E0%B9%87%E0%B8%87%E0%B8%A2%E0%B8%B1%E0%B9%88%E0%B8%87%E0%B8%A2%E0%B8%B7%E0%B8%99-)

[%E0%B8%95%E0%B9%89%E0%B8%AD%E0%B8%87%E0%B8%A3%E0%B9%88%E0%B8%A7%E0%B8%A1%E0%B8%A1%E0%B8%B7%E0%B8%AD%E0%B8%A3%E0%B9%88%E0%B8%A7%E0%B8%A1%E0%B9%83%E0%B8%88.html](http://www.thaihealth.or.th/Content/34992-%E0%B8%95%E0%B9%89%E0%B8%AD%E0%B8%87%E0%B8%A3%E0%B9%88%E0%B8%A7%E0%B8%A1%E0%B8%A1%E0%B8%B7%E0%B8%AD%E0%B8%A3%E0%B9%88%E0%B8%A7%E0%B8%A1%E0%B9%83%E0%B8%88.html)

ชุติมา สัจจามันท์ และคณะ. (2554) . *รายงานการวิจัย การสังเคราะห์องค์ความรู้ ห้องสมุดมีชีวิต รูปแบบอุทยานการเรียนรู้*. มหาวิทยาลัยสุโขทัยธรรมาธิราช เสนอต่อ สำนักงานอุทยานการเรียนรู้ (สอร.) สืบค้นเมื่อวันที่ 6 มิถุนายน 2561 จาก <http://www.tkpark.or.th/stocks/extra/00046b.pdf>

ณรัชชอร์ ศรีทอง. (2558). *กระบวนการสร้างชุมชนที่เข้มแข็งพึ่งตนเองได้อย่างยั่งยืน*. พิมพ์ครั้งที่ 1, กรุงเทพฯ : โอเดียนสโตร์.

ทศพล สมพงษ์. (ม.ป.ป.). *เทคนิคการถอดบทเรียน การติดตามเพื่อเสริมพลังและสรุปบทเรียน*
โครงการ : กรณีศึกษาโครงการของสภาพัฒนาการเมือง. (เอกสารอัดสำเนา)

นภาพรณี หะวานนท์ และ คณะ. (2550). *ดัชนีความเข้มแข็งของชุมชน : ความกลมกลืนระหว่าง*
ทฤษฎีฐานรากกับข้อมูลเชิงประจักษ์. กรุงเทพฯ ; สำนักงานกองทุนสนับสนุนการวิจัย

- ปารีชาติ วลัยเสถียร และ คณะ. (2543). *กระบวนการและเทคนิคการทำงานของนักพัฒนา*. พิมพ์ครั้งที่ 1 กรุงเทพฯ : โครงการเสริมสร้างการเรียนรู้เพื่อชุมชนเป็นสุข (สรส.)
- มานิตตา ชาญไชย. (2560). ความเป็นพลเมืองกับการบริหารจัดการตนเองของชุมชนไทย. *วารสารรัฐศาสตร์*. ปีที่ 59, ฉบับที่ 1, มกราคม-เมษายน 2560, น.79-89
- วชิราภรณ์ สุรณะสกุล และคณะ. (2017). รูปแบบการเสริมสร้างความเข้มแข็งของชุมชนโดยวิทยาลัยชุมชน. *วารสาร มสค. สาขาสังคมศาสตร์และมนุษยศาสตร์*. ปีที่ 13, ฉบับที่ 2, พค.-สค. 2560, น. 1-14.
- สนธยา พลศรี. (2547). *ทฤษฎีและหลักการพัฒนาชุมชน*. พิมพ์ครั้งที่ 5. กรุงเทพฯ : โอเดียน สโตร์.
- สมจินตนา คุ่มภัย. (2559). ปัจจัยที่มีผลต่อการมีส่วนร่วมของชาวชุมชนในองค์การบริหารส่วนตำบลต้นแบบ ที่บูรณาการแผนชุมชนสู่แผนพัฒนาท้องถิ่น จังหวัดนครศรีธรรมราช. *Veridian E-Journal, Silpakorn University ฉบับภาษาไทย สาขามนุษยศาสตร์ สังคมศาสตร์ และศิลปะ*, ปีที่ 9 (2), พฤษภาคม – สิงหาคม 2559. สืบค้นเมื่อวันที่ 6 มิถุนายน 2561 จาก <https://www.tci-thaijo.org/index.php/Veridian-E-Journal>
- สถาบันวิจัยสังคม จุฬาลงกรณ์มหาวิทยาลัย. (2547). *การสร้างและพัฒนาตัวชี้วัดคุณภาพชีวิตและพัฒนาสังคมโดยชุมชนมีส่วนร่วม*. กรุงเทพฯ ; ศรีเมืองการพิมพ์.
- สิทธิณัฐ ประพุทธนิตินสาร และ คณะ. (2556). *จากปฏิบัติการจริงสู่แนวคิดและทฤษฎีการพัฒนาเชิงพื้นที่แบบบูรณาการ*. กรุงเทพฯ : สำนักงานกองทุนสนับสนุนการวิจัย (สกว.)
- สุริรัตน์ วิชัย. (2555). *การประเมินผลโครงการพัฒนาศักยภาพชมรมสายใยรักแห่งครอบครัวขององค์การบริหารส่วนจังหวัดจันทบุรี*. วิทยานิพนธ์ปริญญาโทมหาบัณฑิต. มหาวิทยาลัยบูรพา.วิทยาลัยบริหารรัฐกิจ, สาขาวิชาการจัดการภาครัฐและภาคเอกชน สืบค้นเมื่อวันที่ 25 พฤษภาคม 2555 จาก

http://digital_collect.lib.buu.ac.th/dcms/files/53930154/title.pdf

- เสกสรรค์ สนวา, อภิชาติ ใจอารีย์ และระวี สัจจโสภณ. (2560). การพัฒนามนุษย์ในชุมชน
ท้องถิ่นกับความเป็นพลเมือง. *วารสารวิทยาลัยบัณฑิตเอเชีย*. ปีที่ 7 (12) น. 55-63.
- เสถียร จิรังสีมันต์. (2554). *ความรู้เกี่ยวกับองค์กรเครือข่าย*. กรุงเทพฯ ; สำนักส่งเสริมและ
ประสานการมีส่วนร่วมขององค์กรเครือข่าย สำนักงานสภาที่ปรึกษาเศรษฐกิจและสังคม
แห่งชาติ.
- สำนักส่งเสริมการเมืองภาคพลเมือง สถาบันพระปกเกล้า. (2560). *โครงการโรงเรียนพลเมือง*.
(เอกสารอัดสำเนา)
- สำนักส่งเสริมการเมืองภาคพลเมือง สถาบันพระปกเกล้า. (2560). *รายงานตัวชี้วัดความเป็น
พลเมือง ใน โครงการปฏิบัติการเสริมสร้างพลังพลเมือง (Citizen Empowerment
For Healthy Democracy: KPI-CE)* (เอกสารอัดสำเนา)
- สำนักส่งเสริมการเมืองภาคพลเมือง สถาบันพระปกเกล้า. (2560). *รายงานผลการประเมินความ
เป็นพลเมือง ในโครงการวิจัยเพื่อพัฒนาตัวชี้วัดความเป็นพลเมืองของสถาบัน
พระปกเกล้า*, (เอกสารอัดสำเนา)
- สำนักส่งเสริมการเมืองภาคพลเมือง สถาบันพระปกเกล้า. (2560). *สรุปผลแบบวัดพลเมือง
โครงการปฏิบัติการเสริมสร้างพลังพลเมือง (จังหวัดร้อยเอ็ด) ประจำปี 2559*. (เอกสาร
อัดสำเนา)
- สำนักส่งเสริมการเมืองภาคพลเมือง สถาบันพระปกเกล้า. (2561). *รายงานผลการดำเนิน
โครงการปฏิบัติการเสริมสร้างพลังพลเมือง ประจำปี 2561*. (เอกสารอัดสำเนา)
- อนุรักษ์ ปัญญาวัฒน์. (2548). *การวิจัยเชิงปฏิบัติการอย่างมีส่วนร่วม : การเรียนรู้ร่วมกับ
ชุมชน*. พิมพ์ครั้งที่ 1, เชียงใหม่ : เครือข่ายงานวิจัยมหาวิทยาลัยราชภัฏ.

อภิชัย พันธเสน. (บก.), (2549). *โครงการสังเคราะห์องค์ความรู้เกี่ยวกับเศรษฐกิจพอเพียง*.
กรุงเทพฯ : สำนักงานกองทุนสนับสนุนการวิจัย. ฉบับ download จาก สกว.
https://elibrary.trf.or.th/download_fullstep1.asp)

Laurian, Lucie. (2009). Trust in Planning: Theoretical and Practical Considerations
for Participatory and Deliberative Planning. *Planning Theory & Practice*.
Vol 10, (3) : 369 – 391

สัมภาษณ์

เข้มชาติ โภคาเทพ. ข้าราชการบำนาญ แคนนำตำบลสว่าง อ.โพนทอง (13 มิถุนายน 2561).
สัมภาษณ์

จตุพล คำแดงไสย. ข้าราชการบำนาญ แคนนำตำบลสว่าง อ.โพนทอง (13 มิถุนายน 2561).
สัมภาษณ์

จิรวรรณ สิทธิศักดิ์. ประธานศูนย์พัฒนาการเมืองภาคพลเมือง (13 มิถุนายน 2561). สัมภาษณ์
ธวัชชัย ไม่ทราบนามสกุล. แคนนำตำบลไพศาล อ. ธวัชบุรี (15 มิถุนายน 2561). สัมภาษณ์
มิตร เขาน้อย. หัวหน้าห้อง รร. พลเมืองเหล่าหลวง อ. เกษตรวิสัย (17 พฤษภาคม 2561).
สัมภาษณ์

ประภากร โพธิ์หมุด. รองนายกองค์การบริหารส่วนตำบลสระคู อ.สุวรรณภูมิ (14 กรกฎาคม
2561). สัมภาษณ์

ประเทือง รักความซื่อ. นายกองค์การบริหารส่วนตำบลป่าฝาง อ.จังหาร (15 กันยายน 2561).
สัมภาษณ์

ไพฑูรย์ ทะวะลัย. แคนนำภาคประชาชน กรรมการศูนย์พัฒนาการเมืองภาคพลเมือง จังหวัด
ร้อยเอ็ด (15 กันยายน 2561). สัมภาษณ์

ไพฑูรย์ ไม่ทราบนามสกุล. แคนนำตำบลไพศาล อ. ธวัชบุรี (15 มิถุนายน 2561). สัมภาษณ์
พยนต์ ปัญญาภา. ข้าราชการบำนาญ แคนนำตำบลสว่าง อ.โพนทอง (13 มิถุนายน 2561).
สัมภาษณ์

พระครูโพธิวิริคุณ. เจ้าคณะอำเภอ อ.ปทุมรัตน์ (17 พฤษภาคม 2561). สัมภาษณ์

วิทวัส บุญทา. ข้าราชการบำนาญ แคนนำสมัชชาสุขภาพ อ.เมือง (15 กันยายน 2561).

วีระ เสมัง. นายกองค์การบริหารส่วนตำบลหนองทัพไทย อ.พนมไพร (15 มิถุนายน 2561).

วสันต์ ไม่ทราบนามสกุล. แกนนำตำบลไพศาล อ. วัชบุรี(15 มิถุนายน 2561). สัมภาษณ์

ศรายุทธ อ้นทะไชย์. แกนนำ อ.เมือง (14 มิถุนายน 2561). สัมภาษณ์

ศิวรักษ์ เขียวสนาม. แกนนำอำเภอบึงสามพัน. (17 พฤษภาคม 2561). สัมภาษณ์

สีลา สุขสะอาด. แกนนำโรงเรียนพลเมือง อ.วัชบุรี (15 มิถุนายน 2561). สัมภาษณ์

สุวณีย์ ชันโมลี. ผู้อำนวยการโรงเรียนดอนเสาะโฮง (14 มิถุนายน 2561). สัมภาษณ์

สิทธิพร ภูมิฐาน. แกนนำโรงเรียนพลเมืองเสลภูมิ (17 พฤษภาคม 2561). สัมภาษณ์

สุวิทย์ โภคสมบัติ. เลขาธิการกลุ่มแกนนำอำเภอร้อยเอ็ด (17 พฤษภาคม 2561) สัมภาษณ์

สัญญาชัย ช่องวารินทร์. ผู้ใหญ่ตำบลไพศาล อ.วัชบุรี (15 มิถุนายน 2561). สัมภาษณ์

หนูรัก ศรีอุดร. นักเรียนโรงเรียนพลเมือง อ.วัชบุรี (15 กันยายน 2561). สัมภาษณ์

อรรวรรณ สุระพินิจ. แกนนำตำบลไพศาล อ. วัชบุรี (15 มิถุนายน 2561). สัมภาษณ์

อภิฉัตร ภูสนาม. ผู้ใหญ่บ้าน ต. หินกอง อ.สุวรรณภูมิ (15 กันยายน 2561). สัมภาษณ์

อัมพร ภัสตร. แกนนำโรงเรียนพลเมืองเทศบาลเมือง เครือข่ายสมัชชาสุขภาพ (15 กันยายน

2561). สัมภาษณ์

อัญญรัตน์ แสนภูมิ. แกนนำโรงเรียนพลเมืองดงครั่งน้อย อ. เกษตรวิสัย (15 กันยายน 2561).

สัมภาษณ์

อุปกรณ์ ดีเสมอ. ผู้อำนวยการกองกิจการสภา อบจ. ร้อยเอ็ด (14 กันยายน 2561). สัมภาษณ์

อรุณ ดิรักษา. แกนนำตำบลสว่าง อ.โพนทอง (13 มิถุนายน 2561). สัมภาษณ์

อำพร ศรีโพธิ์ทอง. แกนนำโรงเรียนพลเมืองหนองพอก (15 มิถุนายน 2561). สัมภาษณ์