

ทุนทางสังคมกับการประกอบสร้างวิสาหกิจชุมชน กรณี กลุ่มประมงดอนแก้ว อำเภอกุมภวาปี จังหวัดอุดรธานี*

สุนิตย์ เหมนิล^๑

บทคัดย่อ

บทความนี้เป็นส่วนหนึ่งของงานวิจัยเรื่อง “การพัฒนาศักยภาพและขีดความสามารถในการแข่งขันสำหรับวิสาหกิจชุมชน กลุ่มประมงดอนแก้ว จังหวัดอุดรธานี” มีวัตถุประสงค์เพื่อศึกษา 1) บริบทชุมชน และทุนทางสังคมที่ส่งผลต่อการประกอบสร้างวิสาหกิจชุมชน และ 2) วิเคราะห์ปัญหา และแนวทางการแก้ไขปัญหาของวิสาหกิจชุมชน เป็นการวิจัยเชิงคุณภาพ เก็บรวบรวมข้อมูลจากเอกสาร และการสัมภาษณ์แบบเจาะลึกจากผู้ให้ข้อมูลหลัก จำนวน 12 คน การสนทนากลุ่มย่อย การสังเกตแบบมีส่วนร่วมและแบบไม่มีส่วนร่วม ส่วนการนำเสนอผลการศึกษาใช้รูปแบบพรรณนาวิเคราะห์

ผลการศึกษาพบว่า บ้านดอนแก้ว มีลักษณะทางภูมิศาสตร์เป็นที่ดอน เสมือนเกาะลอยอยู่กลางน้ำในพื้นที่ที่มีสถานที่สำคัญ คือ พระมหาธาตุเจดีย์ดอนแก้ว พื้นที่ชุ่มน้ำหนองหาน-กุมภวาปี และใกล้กับแหล่งท่องเที่ยวทะเลบัวแดง ด้านทุนทางสังคม พบว่ามี 4 ด้าน ได้แก่ 1) ด้านภูมิศาสตร์และแหล่งทรัพยากร 2) ด้านความสัมพันธ์ภายใน 3) ด้านความรู้และภูมิปัญญา และ 4) ด้านความสัมพันธ์กับเครือข่ายภายนอก โดยทั้ง 4 ด้านข้างต้น เป็นส่วนประกอบที่ทำให้กลุ่มประมงดอนแก้ว ได้ก่อเกิดและดำรงอยู่ในปัจจุบัน ทั้งนี้เนื่องจากเป็นวิสาหกิจชุมชนขนาดเล็ก จึงเผชิญกับปัญหาการขาดแคลนวัตถุดิบในบางฤดูกาล รวมถึงข้อจำกัดทางการตลาด ดังนั้น เงื่อนไขที่จะสามารถดำรงอยู่ได้และเติบโตในอนาคต จึงควรเพิ่มเครือข่ายแหล่งวัตถุดิบ และเพิ่มช่องทางการจำหน่ายสินค้าให้มากขึ้น เพื่อเป็นพื้นที่สร้างรายได้ให้กับสมาชิกในชุมชนอย่างมั่นคง และยั่งยืนต่อไป ตลอดจนผลการศึกษาจากงานชิ้นนี้ ยังสามารถนำไปปรับใช้ เพื่อวางแผน และเป็นแนวทางการพัฒนาวิสาหกิจชุมชนอื่นที่มีบริบทคล้ายคลึงกันได้เป็นอย่างดี

คำสำคัญ: ทุนทางสังคม, การประกอบสร้าง, วิสาหกิจชุมชน, กลุ่มประมงดอนแก้ว

* บทความนี้เป็นส่วนหนึ่งของงานวิจัยเรื่อง “การพัฒนาศักยภาพและขีดความสามารถในการแข่งขันสำหรับวิสาหกิจชุมชน กลุ่มประมงดอนแก้ว จังหวัดอุดรธานี” โดยผู้วิจัยได้ลงพื้นที่ภาคสนามเก็บข้อมูลบางส่วนเพิ่มเติม และขยายความในประเด็นเกี่ยวกับ “ทุนทางสังคม” ทั้งด้านศักยภาพ และจุดเด่นของสิ่งที่มีอยู่ในพื้นที่ ซึ่งเป็นปัจจัยสำคัญต่อการหนุนเสริมให้วิสาหกิจชุมชน กลุ่มประมงดอนแก้ว ก่อเกิดและดำรงอยู่ในปัจจุบัน

^๑ อาจารย์ประจำสาขาวิชารัฐประศาสนศาสตร์ มหาวิทยาลัยราชภัฏอุดรธานี (บึงกาฬ) E-mail: sunit@udru.ac.th

วันที่รับบทความ: 22 พฤษภาคม 2563 วันที่แก้ไขบทความ: 11 มกราคม 2564 และวันที่ตอบรับบทความ: 22 มกราคม 2564

Social Capital and Community Enterprise Construction: A Case Study of Don Kaew Fishery Group, Kumphawapi District, Udon Thani Province

Sunit Hemnil^a

Abstract

This article is a part of a research paper on “Development of the Competitiveness Potential of the community enterprises: Don Kaew Fisheries Group, Udon Thani Province”. Objectives of the study were to study; 1) the community context and social capital affecting the construction of community enterprises; and 2) the problem analysis and finding out the solutions for community enterprise problems. This is a qualitative research. Information was obtained from conducting document reviews, in-depth interviews with 12 key informants, small group discussion, and participant and non-participant observation. Result of the study was presented in descriptive analysis. Results of the study found that geographical feature of Ban Don Kaeo is an island floating in the middle of the lake. There is an important place in the community namely the Paghoda of Phra Mahathat Chedi Don Kaew, Nong Han - Kumphawapi wetlands, and it is also close to the famous tourist attractions: The Red Lotus Sea. In terms of social capital, there are 4 aspects; 1) geography and resources; 2) internal relations; 3) knowledge and wisdom; and 4) relationships with external networks. The four aspects above are the main key that make the Don Kaeo Fishery Group be born and still exists until now. Due to it is a small community enterprise, it faced with a shortage of raw materials in some seasons and also market restrictions. Therefore, the conditions that will enable the group to survive and grow up in the future were adding more networks of raw material sources and increasing more distribution

^a Lecturer in Public Administration Udon Thani Rajabhat University (Bueng Kan), E-mail: sunit@udru.ac.th

Received: 22 May 2020, Revised: 11 January 2021, Accepted: 22 January 2021

channels to be a stable and sustainable income-generating area for the community members. Also, the study results from this work can be adapted to plan and guide the development of other community enterprises with similar contexts.

Keywords: Social Capital, Construction, Community Enterprise, Don Kaew Fishery Group

บทนำ

การก่อเกิดของ “วิสาหกิจชุมชน” ในช่วงแรกคาดหวังว่าจะเป็นเครื่องมือสำคัญที่จะสามารถสร้างและกระจายรายได้ไปสู่คนในชุมชน (มองภาคชนบทมากกว่าเมือง) เพื่อให้ชุมชนเกิดการพัฒนา หรือกล่าวอีกนัยหนึ่งคือ วิสาหกิจชุมชน จะเป็นกลไกหนึ่งที่รัฐบาลนำมาใช้ เพื่อพัฒนาท้องถิ่นหรือชนบทให้มีการพัฒนาทางเศรษฐกิจมากยิ่งขึ้น โดยมองจากหลักการพื้นฐาน คือ “หากคนในชุมชนมีรายได้น้อย เงื่อนไขการเข้าสู่ตลาดแรงงานจำกัดไม่มีอาชีพ ไม่มีรายได้ และไม่ต้องการไปทำงานต่างพื้นที่ คำตอบคือ ควรรวมกลุ่มกันทำอาชีพในชุมชนเพื่อหารายได้ โดยใช้สิ่งที่มีอยู่ในชุมชนมาทำให้เป็นสินค้า” ต่อมาได้รับการสนับสนุนการจัดตั้งจากหน่วยงานภาครัฐ ทำให้ตั้งแต่การประกาศใช้พระราชบัญญัติส่งเสริมวิสาหกิจชุมชน พ.ศ. 2548 เป็นต้นมา วิสาหกิจชุมชนในประเทศได้เพิ่มขึ้นเป็นจำนวนมาก ผนวกกับในแผนพัฒนาเศรษฐกิจและสังคมแห่งชาติ ฉบับที่ 12 (พ.ศ. 2560-2564) ได้มียุทธศาสตร์เกี่ยวกับการสร้างความเข้มแข็งทางเศรษฐกิจและการแข่งขันอย่างยั่งยืน ด้วยการเสริมสร้างศักยภาพการแข่งขันให้กับวิสาหกิจขนาดกลางและขนาดย่อม รวมทั้งการสร้างสังคมผู้ประกอบการที่ผลิตได้ขายเป็น ตลอดจนการพัฒนาเชิงพื้นที่เพื่อกระจายโอกาสทางเศรษฐกิจให้คนในชุมชนและท้องถิ่น (Office of the National Economics and Social Development Council, 2017) ทำให้ยิ่งเป็นการตอกย้ำถึงความสำคัญของวิสาหกิจชุมชน ในปัจจุบัน “วิสาหกิจชุมชน” หลายแห่งได้เกิดการพัฒนา ด้วยการใช้เทคโนโลยีสารสนเทศให้เกิดประโยชน์ต่อการดำเนินงาน อาทิ การศึกษาข้อมูลที่เป็นประโยชน์ต่อการดำเนินงานของวิสาหกิจตน การนำสื่อสมัยใหม่มาปรับใช้เพื่อโฆษณาสินค้าและบริการ นอกจากนี้ยังพบว่า ได้มีการนำสิ่งที่มีอยู่ในชุมชน มาผสมผสานสร้างคุณค่าให้กับสินค้าและบริการ อาทิ การนำทุนทางสังคมและศักยภาพของพื้นที่ ภูมิปัญญาท้องถิ่นที่มีอยู่ ความรู้ดั้งเดิมของผู้เฒ่าผู้แก่มาปรับใช้ และพัฒนาสิ่งดังกล่าวให้เป็นสินค้าและบริการ เพื่อสร้างรายได้ให้กับชุมชน ซึ่งหากมองในภาพกว้างแล้ว วิสาหกิจชุมชน เป็นการพัฒนาเศรษฐกิจฐานรากของสังคม ที่คนในชุมชนได้ประโยชน์ร่วมกัน และเมื่อคนในชุมชนมีความเข้มแข็งเรื่องรายได้แล้วก็ย่อมส่งผลดีต่อเศรษฐกิจในระดับประเทศด้วย

“กลุ่มประมงดอนแก้ว” เป็นวิสาหกิจชุมชนแห่งหนึ่งในอำเภอกุมภวาปี จังหวัดอุดรธานี ก่อตั้งขึ้นจากสมาชิกในชุมชนโดยมุ่งหวังว่า จะเป็นพื้นที่สำหรับสร้างโอกาสและสร้างรายได้ให้กับคนในชุมชน เนื่องจากบ้านดอนแก้วมีภูมิศาสตร์ที่ติดกับแหล่งทรัพยากรธรรมชาติที่สำคัญ คือ พื้นที่ชุ่มน้ำหนองหาน-กุมภวาปี และแหล่งท่องเที่ยวทะเลบัวแดง จะเห็นได้ว่าเป็นบ้านดอนแก้ว มีทุนทางสังคมที่สอดคล้องกับข้อเสนอของ Roomratanapun (2005) ที่บ่งชี้ว่า ทุนทางสังคม ไม่ใช่เฉพาะด้านเศรษฐศาสตร์เท่านั้น แต่มีด้านที่หลากหลาย ซึ่งมีทั้งด้านที่กว้างขวางครอบคลุมในสิ่งที่เป็นรูปธรรม เช่น เรื่องของทรัพยากรธรรมชาติ และด้านที่เป็นนามธรรม เช่น เรื่องของวัฒนธรรม รวมทั้งความสัมพันธ์ของสมาชิกใน

ชุมชนและเครือข่าย โดยทุนทางสังคมสามารถก่อให้เกิดพลัง เพื่อใช้ขับเคลื่อนชุมชนให้สามารถพัฒนาไปสู่ความเข้มแข็งได้ (Roomratanapun (2005) การมีอยู่ของทุนทางสังคม จึงมีส่วนสำคัญต่อการขับเคลื่อนวิสาหกิจชุมชน เพื่อสร้างโอกาสและรายได้ให้กับสมาชิกในชุมชน

ดังนั้น งานชิ้นนี้จึงมุ่งที่จะศึกษาว่า ทุนทางสังคมที่ส่งผลต่อการประกอบสร้างวิสาหกิจชุมชนประกอบด้วยด้านใดบ้าง และแต่ละด้านมีความสำคัญอย่างไร รวมถึงจะวิเคราะห์ว่า ภายใต้เงื่อนไขและข้อจำกัดของทุนทางสังคม ปัจจุบันวิสาหกิจชุมชนมีเงื่อนไขใดบ้างที่เป็นปัญหาต่อการดำเนินงาน เพื่อเสนอแนวทางการแก้ไขปัญหาคืออะไร ซึ่งแน่นอนว่า หากทราบถึงประเด็นปัญหาและสามารถบ่งชี้ถึงแนวทางการแก้ไขได้อย่างชัดเจน การนำไปสู่การปฏิบัติก็เห็นผลเป็นรูปธรรม วิสาหกิจชุมชนย่อมเกิดการพัฒนามั่นคงและยั่งยืนต่อไป

วัตถุประสงค์

1. เพื่อศึกษาบริบทชุมชน และทุนทางสังคมที่ส่งผลต่อการประกอบสร้างวิสาหกิจชุมชนกลุ่มประมงดอนแก้ว
2. เพื่อวิเคราะห์ปัญหา และแนวทางการแก้ไขปัญหาของวิสาหกิจชุมชนกลุ่มประมงดอนแก้ว เพื่อนำไปสู่การพัฒนาที่ยั่งยืน

การทบทวนวรรณกรรม

แนวคิดในการวิจัยครั้งนี้ ได้แก่ แนวคิดวิสาหกิจชุมชน และแนวคิดทุนทางสังคม ซึ่งจากการทบทวนวรรณกรรม พอจะสรุปสาระสังเขปของแต่ละแนวคิดได้ดังต่อไปนี้

1. แนวคิด “วิสาหกิจชุมชน” (Community enterprise)

วิสาหกิจชุมชน ถือว่าเป็นแนวคิดที่มีใช้แนวคิดใหม่ในโลกหรือในประเทศไทยแต่เป็นการเปลี่ยนกรอบแนวคิดจากเดิม นำมาประยุกต์ให้มีความสอดคล้องกับบริบทของสังคม โดยหัวใจหลักของวิสาหกิจชุมชน คือ เน้นการพึ่งตนเองเป็นหลักจากฐานครอบครัว รวมกลุ่มกันเป็นชุมชน ส่งเสริมสร้างเครือข่ายจากการใช้ทรัพยากรท้องถิ่น และภูมิปัญญาที่มีอยู่ มาก่อตัวให้เกิดเป็นสินค้าและบริการ (Kaewkhankrai, 2017) สำหรับประเทศไทยได้มีพระราชบัญญัติส่งเสริมวิสาหกิจชุมชน พ.ศ. 2548 เป็นกฎหมายเฉพาะลำดับสูงสุดในการกำกับดูแลวิสาหกิจชุมชน และในมาตรา 3 ได้บัญญัติไว้ว่า “วิสาหกิจชุมชน” หมายความว่า “กิจการของชุมชนเกี่ยวกับการผลิตสินค้า การให้บริการ หรือการอื่น ๆ ที่ดำเนินการโดยคณะบุคคลที่มีความผูกพัน มีวิถีชีวิตร่วมกันและรวมตัวกันประกอบกิจการดังกล่าว ไม่ว่าจะป็นนิติบุคคลในรูปแบบใด หรือไม่เป็นนิติบุคคล เพื่อสร้างรายได้ และเพื่อการพึ่งพาตนเองของครอบครัว ชุมชนและระหว่างชุมชน...” จากความหมายข้างต้น ถึงแม้ว่าปัจจุบันจะมีการประกาศใช้พระราชบัญญัติส่งเสริมวิสาหกิจชุมชน (ฉบับที่ 2) พ.ศ. 2562 แต่ความหมายของวิสาหกิจชุมชนยังคงเหมือนเดิม

ด้านกรมส่งเสริมการเกษตร (Department of Agricultural Extension) ซึ่งเป็นหน่วยงานสำคัญในการขับเคลื่อนวิสาหกิจชุมชนกล่าวไว้ว่า วิสาหกิจชุมชน เป็นกิจการที่เกิดจากการรวมตัวกัน ดำเนินการของคนในชุมชน โดยอาศัยทรัพยากร แรงงาน ภูมิปัญญาและทุนในท้องถิ่น มาผลิตเป็นสินค้าหรือบริการ เพื่อแก้ไขปัญหาของชุมชนและสร้างรายได้ให้กับสมาชิกที่ร่วมกันประกอบกิจการ ส่วนการจัดตั้งวิสาหกิจชุมชน มีสาระสำคัญโดยสรุป คือ ต้องมีจำนวนสมาชิกไม่น้อยกว่า 7 คน (ไม่เป็นครอบครัวเดียวกัน ไม่อยู่ในทะเบียนบ้านเดียวกัน) ประกอบกิจการผลิตสินค้า เพื่อสร้างรายได้ให้ชุมชน โดยไม่ขัดต่อกฎหมาย ส่วนการจดทะเบียนต้องยื่นจดทะเบียนที่สำนักงานเกษตรอำเภอที่วิสาหกิจชุมชนตั้งอยู่ (Department of Agricultural Extension, 2019)

ในด้านแวดวงวิชาการ ได้มีการศึกษาให้ความหมาย และสาระสำคัญเกี่ยวกับวิสาหกิจชุมชนเป็นวงกว้างและเกิดขึ้นในหลายแง่มุม ที่น่าสนใจได้แก่ Parinyasutinun (2017; 2018) ซึ่งชี้ให้เห็นว่า “วิสาหกิจชุมชน เป็นกลุ่มกิจกรรมที่ชาวบ้านใช้ในการผลิตของกินหรือของใช้ โดยวิธีการผลิตที่ไม่ซับซ้อนและใช้วัตถุดิบที่ทำได้ง่ายในชุมชน รวมทั้งมุ่งตอบสนองความต้องการของคนในชุมชนเป็นหลัก หากมีช่องทางและความเป็นไปได้ในทางธุรกิจ จึงค่อยขยายไปสู่ตลาดภายนอกชุมชน” นอกจากนี้เขายังให้ทัศนะว่า วิสาหกิจชุมชน ถือเป็นเครื่องมือการจัดการทุนของชุมชน โดยชุมชน เพื่อชุมชนอีกด้วย และสอดคล้องกับ Jitcharat (2010, p. 73) ที่แสดงความเห็นว่า “วิสาหกิจชุมชน เป็นการประกอบการเพื่อการจัดการ “ทุนของชุมชน” อย่างสร้างสรรค์จากพื้นฐานของภูมิปัญญาท้องถิ่นผสมผสานกับความรู้สากล เพื่อการพึ่งตนเองและพึ่งพากันและกันของชุมชนนั่นเอง” นอกจากนี้ Jitcharat ยังฉายให้เห็นภาพว่า วิสาหกิจชุมชนที่เกิดขึ้นนั้น จะเป็นตัวขับเคลื่อนเศรษฐกิจรากหญ้า ทำให้ชุมชนมีความมั่นคงในการผลิต การบริโภค การออม การลงทุน ทำให้มีกำลังในการซื้อสิ่งที่ตนเองผลิตไม่ได้และจำเป็นสำหรับการดำเนินชีวิต ซึ่งก็คือผลิตภัณฑ์อุตสาหกรรมและบริการต่าง ๆ ทำให้เศรษฐกิจมหภาคสามารถขับเคลื่อนไปได้ ด้านองค์ประกอบของวิสาหกิจชุมชน Phongphit (2007 as cited in Parinyasutinun, 2018, p. 262) ได้เสนอเชิงสรุปว่า วิสาหกิจชุมชนต้องประกอบด้วยสิ่งต่าง ๆ เหล่านี้ ได้แก่ (1) ชุมชนต้องเป็นเจ้าของกิจการ (2) ริเริ่มสร้างสรรค์โดยชุมชน (3) ใช้ทุนของชุมชนเป็นหลัก (4) ใช้กระบวนการเรียนรู้เป็นฐานคิด (5) ใช้ภูมิปัญญาท้องถิ่นผสมผสานเข้ากับภูมิปัญญาสากล (6) ใช้วัตถุดิบท้องถิ่นเป็นหลัก (7) ต้องเชื่อมโยงกับกิจกรรมชุมชน และ (8) ต้องพึ่งพาตนเองเป็นสำคัญ

จากการประมวลทัศนะข้างต้น สำหรับการวิจัยครั้งนี้ จะให้นิยามของวิสาหกิจชุมชนว่า หมายถึง กิจการของชุมชนที่สมาชิกในชุมชนเป็นเจ้าของกิจการร่วมกัน เน้นการนำทรัพยากรที่มีอยู่และพอหาได้ตามแหล่งธรรมชาติที่มีในชุมชน มาเพิ่มมูลค่าโดยการแปรรูปเป็นสินค้าหรือบริการด้วยกระบวนการที่

ไม่ซับซ้อน โดยอาศัยความรู้และภูมิปัญญาดั้งเดิมที่มีอยู่ในชุมชนผสมผสานกับความรู้สมัยใหม่ และเมื่อ
แปรรูปเสร็จสิ้น จะจำหน่ายทั้งภายในและนอกชุมชน เพื่อสร้างโอกาสและเพิ่มรายได้ให้กับคนในชุมชน

2. แนวคิด “ทุนทางสังคม” (Social Capital)

ในประเทศไทยมีนักวิชาการกล่าวถึงทุนทางสังคมกันมากขึ้น หลังจากเกิดวิกฤตเศรษฐกิจของ
ประเทศไทย ปี 2540 และหน่วยงานที่ทำให้คำว่า “ทุนทางสังคม” แพร่หลายมากที่สุด ได้แก่ กองทุนเพื่อ
สังคม (Social Investment Fund: SIF) ที่ได้มองว่า ทุนของชุมชนเป็นทุนทางสังคมอย่างหนึ่งที่ทำให้
ชุมชนเข้มแข็ง ซึ่งประกอบด้วย (ทุน) ฐานทรัพยากรธรรมชาติ และฐานวัฒนธรรม ความเอื้อเฟื้อเผื่อแผ่
การหลอมจิตใจ หลอมความคิด และการผนึกกำลัง การสร้างทักษะในการจัดการ รวมทั้งการแลกเปลี่ยน
เรียนรู้ร่วมกัน ซึ่งทั้งหมดส่งเสริมให้เกิดความเอื้ออาทรและความสามัคคี (Roomratanapun, 2005, p. 39)

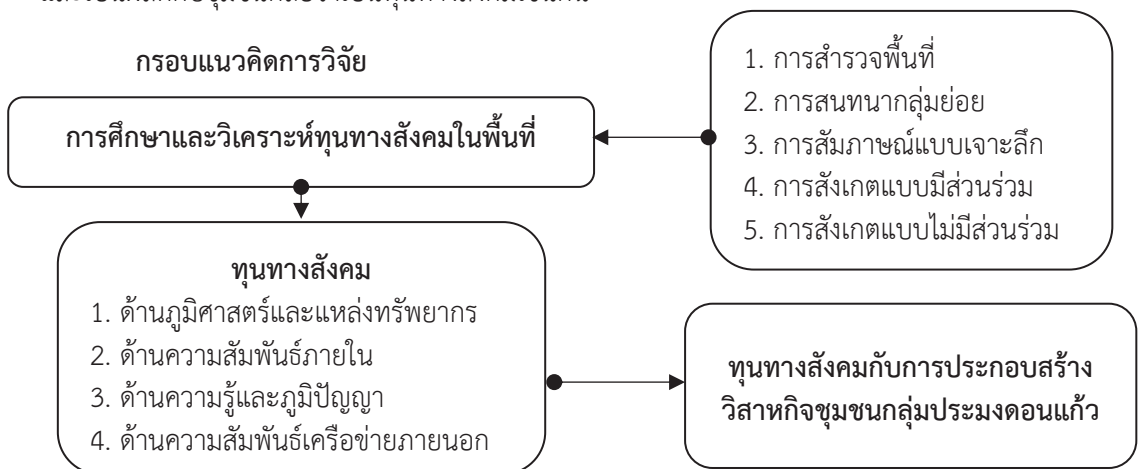
ส่วนความหมาย และสาระสำคัญเกี่ยวกับทุนทางสังคม ได้เกิดขึ้นในหลากหลายแง่มุม ที่น่าสนใจ
ได้แก่ Putnam (1993 as cited in Roomratanapun, 2005, pp. 29-31) กล่าวถึง “ทุนทางสังคมว่า
เป็นส่วนที่เอื้อประโยชน์ต่อทางเศรษฐกิจ โดยเฉพาะในประเด็นความสัมพันธ์กันทางสังคมที่อยู่บนพื้นฐาน
ของความไว้วางใจกันและกัน ที่ส่งผลให้เกิดความสะดวกต่อการดำเนินการทางเศรษฐกิจ ทุนทางสังคม จึง
เปรียบเสมือนสะพานเชื่อมที่จะทำให้เกิดความร่วมมือเพิ่มขึ้น ระหว่างกลุ่มผลประโยชน์ที่หลากหลายใน
ชุมชน” ซึ่งคล้ายกับ Roomratanapun (2005, p. 89) ที่ให้ทัศนะว่า “ทุนทางสังคม เป็นทุนประเภท
หนึ่ง ที่มาจากความร่วมมือร่วมใจของคน ทำให้เกิดความสัมพันธ์ระหว่างคน หรือสถาบันขึ้น โดย
ความสัมพันธ์ดังกล่าวตั้งอยู่บนพื้นฐานของความไว้วางใจกัน ความเอื้ออาทรต่อกัน ความช่วยเหลือเกื้อกูล
กัน ทุนทางสังคมเปรียบเสมือนสมบัติสาธารณะที่สมาชิกทุกคนในชุมชน สามารถเข้าถึงและใช้ประโยชน์
ได้ตลอดเวลา ที่สำคัญทุนทางสังคม เป็นสิ่งที่ยิ่งใช้จะมีเพิ่มมากขึ้น”

ในทิศทางที่ใกล้เคียง lamtrakul (2015) ให้ความเห็นว่า “ทุนทางสังคม (Social Capital) คือ
ความไว้วางใจระหว่างบุคคลในสังคม (Trust) มีความเกื้อกูลช่วยเหลือซึ่งกันและกัน (Reciprocity) มีการ
กำหนดบรรทัดฐานทางสังคม (Social Norm) มีการสร้างเครือข่ายทางสังคม (Social Networks) เกิด
การเกาะเกี่ยวทางสังคม (Social Cohesion) จนเกิดเป็นระบบคุณค่าดั้งเดิมและคุณค่าที่ผลิตขึ้นใหม่
ตลอดจนความสัมพันธ์ระหว่างบุคคลในหลากหลายระดับ เช่น ความสัมพันธ์ระหว่างปัจเจกบุคคล
ความสัมพันธ์ในครอบครัว ความเป็นชุมชนหมู่บ้าน และเครือข่ายความสัมพันธ์ทางสังคม เป็นต้น”

ทั้งนี้ แนวคิดทุนทางสังคม ได้ถูกนำไปปรับใช้เพื่อศึกษาสิ่งที่เกิดขึ้นและดำรงอยู่ในสังคมแต่ละพื้นที่
ในหลากหลายแง่มุม อาทิ การนำทุนทางสังคมมาประยุกต์ใช้เพื่อศึกษาการพัฒนาชุมชนของ Saengchai (2014)
ได้เสนอว่า ทุนทางสังคมที่ส่งผลต่อการพัฒนาชุมชน ประกอบด้วย 5 ด้าน ได้แก่ (1) ทุนทาง
ทรัพยากรธรรมชาติ (2) ทุนทางวัฒนธรรม (3) ทุนบุคคล (4) ทุนองค์กร และ (5) ทุนเครือข่ายและเครือข่าย

โดยทั้ง 5 ด้านข้างต้น เป็นพลังขับเคลื่อนชุมชน ส่งเสริมและพัฒนาระบบภูมิคุ้มกันทางสังคมทำให้ชุมชนมีความเข้มแข็ง ถัดมาเป็นการนำทุนทางสังคมมาประยุกต์ใช้เพื่อศึกษาการดำรงอยู่ของกลุ่มในชุมชนของ Talaluck, Chinnasri, & Thongpunya (2019) ได้เสนอว่า ทุนทางสังคมมีผลต่อการสืบทอดและรักษาภูมิปัญญาท้องถิ่น ประกอบด้วย 3 ด้าน ดังนี้ (1) ด้านความรู้ มีการเรียนรู้และนำองค์ความรู้ที่ได้มาจัดเป็นกิจกรรม (2) ด้านความสัมพันธ์ระหว่างคน มีการรวมกลุ่มที่เข้มแข็ง และ (3) ด้านความรัก สมาชิกมีความไว้วางใจซึ่งกันและกัน สิ่งดังกล่าวส่งผลให้กลุ่มทำงานร่วมกันได้อย่างมีประสิทธิภาพและบรรลุผลสำเร็จได้ ส่วนอีกแนวทางหนึ่ง เป็นการนำทุนทางสังคมมาใช้เพื่อศึกษาการเสริมสร้างทุนมนุษย์ของ Chaiumporn (2017) ได้ใช้กรณีศึกษาเปรียบเทียบระหว่างประเทศไทยกับกัมพูชา ซึ่งได้ค้นพบว่า ทุนทางสังคมไทยมีลักษณะเป็นระบบและซับซ้อนจนสามารถเอื้อประโยชน์ต่อการเสริมสร้างทุนมนุษย์ได้มากกว่ากัมพูชา โดยมีสาเหตุจากรายได้ ระดับการศึกษา และความพร้อมของภาครัฐ ซึ่งเขาได้เสนอว่า ด้วยความเป็นมิตรประเทศและในฐานะภาคีของอาเซียน หากกัมพูชาต้องการให้ไทยมีส่วนช่วยเสริมสร้างทุนมนุษย์อย่างแท้จริง รัฐบาลของทั้งสองประเทศจำเป็นต้องมีข้อตกลงร่วมกันให้ชัดเจน เพื่อยกระดับทุนมนุษย์ในกัมพูชาให้สูงขึ้น จะเห็นได้ว่า แนวคิดเกี่ยวกับทุนทางสังคม ได้ถูกนำมาปรับใช้ เพื่อศึกษาปรากฏการณ์ทางสังคมที่หลากหลายขึ้นอยู่กับประเด็นความสนใจของนักวิชาการแต่ละคน ดังที่ยกตัวอย่างข้างต้น

จากความหมาย และการศึกษาเกี่ยวกับทุนทางสังคม สำหรับการวิจัยครั้งนี้ จะให้นิยามของทุนทางสังคมว่า หมายถึง ของเดิม หรือสิ่งที่มีอยู่ในชุมชน ซึ่งสามารถนำมาปรับใช้ แปรรูป และพัฒนาเพื่อให้เกิดประโยชน์ทางเศรษฐกิจและสังคม เพื่อสร้างรายได้ให้กับสมาชิกในชุมชน ประกอบด้วย 4 ด้าน ดังนี้ (1) ด้านภูมิศาสตร์และแหล่งทรัพยากร (2) ด้านความสัมพันธ์ภายใน (3) ด้านความรู้และภูมิปัญญา และ (4) ด้านความสัมพันธ์เครือข่ายภายนอก ซึ่งทั้ง 4 ด้านข้างต้น เป็นทุนทางสังคมที่ทำให้ชุมชนมีความโดดเด่น อย่างไรก็ตาม ทุนทางสังคมที่มีอยู่ในชุมชนรวมไปถึงสิ่งที่มีอยู่เดิม หากเกิดการผสมผสานกับสิ่งใหม่ และเป็นผลดีกับชุมชนก็ถือว่าเป็นทุนทางสังคมเช่นกัน



วิธีการวิจัย

การวิจัยครั้งนี้เป็นการวิจัยเชิงคุณภาพ (Qualitative Research) โดยเลือกวิธีการศึกษาแบบเฉพาะกรณี (Case Study) ซึ่งเจาะจงเลือก “กลุ่มประมงดอนแก้ว” ได้เก็บข้อมูลระหว่างเดือนมกราคม 2562 ถึงเดือนมกราคม 2563 ผู้ให้ข้อมูลหลัก หรือกลุ่มเป้าหมาย คือ สมาชิกกลุ่มประมงดอนแก้ว และผู้นำชุมชนบ้านดอนแก้ว รวมจำนวน 12 คน โดยใช้วิธีเลือกแบบเจาะจง ส่วนวิธีการเก็บข้อมูล จำแนกเป็น 2 ส่วน ประกอบด้วย (1) ข้อมูลจากการศึกษาเอกสาร ทั้งจากเอกสารข้อมูลชุมชน ข้อมูลกลุ่มวิสาหกิจ หนังสือ บทความ งานวิจัย และข้อมูลจากสื่ออิเล็กทรอนิกส์ที่เกี่ยวข้อง และ (2) ข้อมูลจากพื้นที่วิจัย (พื้นที่ภาคสนาม) ใช้วิธีการเก็บข้อมูลเป็นแบบผสม ได้แก่ การสัมภาษณ์แบบเจาะลึก ด้วยแบบสัมภาษณ์กึ่งโครงสร้าง จากการกำหนดประเด็นการสัมภาษณ์ไว้ล่วงหน้า ทั้งการสัมภาษณ์รายบุคคลและการสนทนากลุ่มย่อย ร่วมกับวิธีการสังเกต ทั้งแบบมีส่วนร่วมและแบบไม่มีส่วนร่วม โดยใช้แบบบันทึกข้อมูลระหว่างการดำเนินกิจกรรมเก็บข้อมูล

ทั้งนี้ สาเหตุที่ผู้วิจัยใช้แบบสัมภาษณ์กึ่งโครงสร้างในการเก็บข้อมูล เนื่องจากเพื่อให้ได้ข้อมูลที่ตรงตามวัตถุประสงค์ที่มุ่งหวังที่จะศึกษา ส่วนวิธีการสังเกต ทั้งแบบมีส่วนร่วมและไม่มีส่วนร่วม มีสาเหตุและความเหมาะสมที่เลือกใช้ขึ้นอยู่กับสถานการณ์ ดังนี้ (1) การสังเกตแบบมีส่วนร่วม อาทิ เพื่อทำความเข้าใจความสัมพันธ์ระหว่างสมาชิกในกลุ่ม กระบวนการดำเนินงานของกลุ่ม ขั้นตอนการแปรรูปปลาและการจัดจำหน่ายสินค้าของกลุ่ม เป็นต้น (2) การสังเกตแบบไม่มีส่วนร่วม อาทิ กิจกรรมในพื้นที่แหล่งทรัพยากร การหาปลาของกลุ่มชาวบ้านในพื้นที่ชุ่มน้ำหนองหาน-กุมภวาปี เป็นต้น

อย่างไรก็ดี ถึงแม้ว่าเครื่องมือหลักในการเก็บข้อมูลจะใช้แบบสัมภาษณ์กึ่งโครงสร้าง แต่ผู้วิจัยก็ไม่ได้ใช้คำถามเฉพาะที่เตรียมไว้เพียงอย่างเดียว อาจมีคำถามใหม่ที่ต่อเนื่องขึ้นมาได้ระหว่างการสนทนา เพื่อให้ได้ข้อมูลที่หลากหลายและสมบูรณ์ เมื่อได้ข้อมูลมาแล้วได้นำมาถอดบทการสัมภาษณ์ จัดระบบหมวดหมู่ข้อมูล รวมถึงระหว่างการเก็บข้อมูลได้ทำการวิเคราะห์ข้อมูลในเบื้องต้นด้วย ทั้งนี้หลังจากวิเคราะห์ข้อมูลในเบื้องต้นแล้ว ผู้วิจัยได้จัดกิจกรรมคืนข้อมูลให้กับผู้ให้ข้อมูล เพื่อเป็นการยืนยันและตรวจสอบความถูกต้องของข้อมูล พร้อมทั้งตรวจสอบข้อมูลด้วยเทคนิคสามเส้า (Triangulation Technique) จากแหล่งข้อมูลที่แตกต่างกันในด้านเวลา สถานที่ และบุคคล เมื่อตรวจสอบแล้วพบว่าข้อมูลมีความถูกต้องและได้ข้อมูลที่อ้อมตัวแล้ว จากนั้นก็นำไปสู่การวิเคราะห์ และนำเสนอผลการศึกษารูปแบบการพรรณนาวิเคราะห์ต่อไป

ขอบเขตการศึกษา

พื้นที่ในการวิจัยครั้งนี้ คือ วิสาหกิจชุมชน กลุ่มประมงดอนแก้ว มีสถานที่ทำการตั้งอยู่ “ที่ทำกาผู้ใหญ่บ้าน” บ้านดอนแก้ว หมู่ที่ 15 ตำบลกุมภวาปี อำเภอกุมภวาปี จังหวัดอุดรธานี โดยเป็นการเลือก

พื้นที่ศึกษาแบบเจาะจง ซึ่ง “กลุ่มประมงดอนแก้ว” เป็นกลุ่มที่ทำการประมงในพื้นที่ชุ่มน้ำหนองหาน-กุ่มกวาปี และนำปลาที่จับได้ส่วนหนึ่งมาแปรรูปเป็นปลาแดดเดียวเพื่อจำหน่ายหารายได้ โดยผู้วิจัยได้เจาะจงเลือกจากเกณฑ์ ดังนี้ (1) เป็นพื้นที่ที่ชาวบ้านได้รวมกลุ่มเป็นวิสาหกิจชุมชนอยู่แล้ว (2) เป็นกลุ่มวิสาหกิจชุมชนที่ชาวบ้านในกลุ่มได้ประโยชน์มากกว่า 10 คนขึ้นไป และ (3) มีวัตถุดิบที่นำมาแปรรูปเป็นสินค้า/บริการอยู่ในชุมชน

ผลการวิจัย

ผลการวิจัย ได้แบ่งออกเป็น 3 ประเด็นหลัก ได้แก่ 1) ประเด็นเกี่ยวกับบริบทชุมชน 2) ประเด็นเกี่ยวกับทุนทางสังคม และ 3) ประเด็นเกี่ยวกับปัญหา และแนวทางการแก้ไข มีรายละเอียด ดังนี้

1. บริบทชุมชน: สารสำคัญ และรากฐานของทุนทางสังคม

1.1 “จากกุ่มกวาปี ถึงดอนแก้ว”: สารสำคัญของพื้นที่ปฏิบัติการ

ปัจจุบันพื้นที่ตำบลกุ่มกวาปี ได้แบ่งการปกครองท้องถิ่นออกเป็น 2 ส่วน คือ ส่วนแรกเป็นพื้นที่ในการปกครองของเทศบาลตำบลกุ่มกวาปี มีพื้นที่ 3.73 ตารางกิโลเมตร มีจำนวน 10 หมู่บ้าน ได้แก่ หมู่ที่ 1 (บางส่วน), 2, 3, 4, 7, 8, 9, 10, 11 (บางส่วน) และหมู่ที่ 13 ส่วนที่สองพื้นที่ในการปกครองขององค์การบริหารส่วนตำบลกุ่มกวาปี เป็นพื้นที่นอกเขตเทศบาล ส่วนใหญ่เป็นพื้นที่การเกษตรและพื้นที่ราบลุ่ม-แหล่งน้ำธรรมชาติ มีพื้นที่ 35.806 ตารางกิโลเมตร มีจำนวน 6 หมู่บ้าน (แต่มี 7 หมู่ เนื่องจากบ้านดอนแก้ว แบ่งเป็น 2 หมู่-ผู้วิจัย) ได้แก่ หมู่ที่ 1 (บางส่วน), 5, 6, 11 (บางส่วน), 12, 14 และหมู่ที่ 15 (Kumphawapi Sub-district Municipality, 2019; Kumphawapi Sub-district Administration Organization, 2019) อย่างไรก็ตาม ในกรณีบ้านดอนแก้ว ถึงแม้ว่าจะแยกเป็น 2 หมู่ แต่มีความสัมพันธ์ที่ใกล้ชิดกันสูงมาก ทั้งรากเหง้าความเป็นเครือญาติ ความเป็นอันหนึ่งอันเดียวกันในพื้นที่ประวัติศาสตร์ วัฒนธรรม ประเพณี และทรัพยากรที่ใช้ร่วมกัน

กลุ่มประมงดอนแก้ว มีสถานที่ทำการตั้งอยู่ที่ “ที่ทำการผู้ใหญ่บ้าน” บ้านดอนแก้ว หมู่ที่ 15 เป็นหนึ่งในหมู่บ้านที่มีพื้นที่อยู่ในเขตการปกครองขององค์การบริหารส่วนตำบลกุ่มกวาปี มีจำนวนประชากรทั้งหมด 665 คน ชาย 317 คน หญิง 348 คน ครวเรือนทั้งหมด 162 ครวเรือน มีพื้นที่ทั้งหมด 2,340 ไร่ ประชากรส่วนใหญ่อยู่ในภาคการเกษตร สัดส่วนการใช้ประโยชน์จากพื้นที่ 3 อันดับแรก คือ ปลูกข้าว (นาปี) ทำไร่มันสำปะหลัง และทำสวน อาทิ สวนไผ่ สวนมะนาว และสวนผัก (Kumphawapi Sub-district Administration Organization, 2019) บ้านดอนแก้ว ห่างจากตัวเมืองอุดรธานี ลงมาทางทิศใต้ตามถนนมิตรภาพหมายเลข 2 (อุดรธานี-ขอนแก่น) พอถึงสามแยกกุ่มกวาปีแล้วเลี้ยวซ้ายเข้าสู่อำเภอกุ่มกวาปี เมื่อถึงสี่แยกที่ว่าการอำเภอกุ่มกวาปี เลี้ยวซ้ายอีกครั้งหนึ่ง ผ่านที่ว่าการอำเภอ-สถานี

สำรวจ-วัดศรีนคราราม และตรงไปเรื่อย ๆ ทั้งนี้ พอผ่านวัดศรีนครารามข้ามสะพานเพื่อมุ่งสู่บ้านดอนแก้วมณฑลเสน่ห์ของเส้นทางสองฝากฝั่งที่ถูกขนาบด้วยพื้นที่ชุ่มน้ำ เหมือนกับการนั่งเรือบนท้องถนน ซึ่งมองซ้าย-ขวา ออกนอกหน้าต่างรถที่กำลังวิ่งจะเห็นสายน้ำ ไบบัว และวิถีการหาปลาของชาวบ้าน พอผ่านจุดนี้ไปก็ถึงบ้านดอนแก้ว พื้นที่การวิจัยในครั้งนี้ โดยหากเริ่มจากสี่แยกที่ว่าการอำเภอถึงบ้านดอนแก้ว ระยะทางประมาณ 3 กิโลเมตร แต่หากเริ่มจากเมืองอุดรธานีถึงบ้านดอนแก้ว ระยะทางจะประมาณ 40 กิโลเมตร

1.2 กลุ่มประมงดอนแก้ว: การก่อเกิด และการดำรงอยู่

ที่มาของชื่อ “กลุ่มประมงดอนแก้ว” มาจากคำสองคำรวมกันคือ (1) “ดอนแก้ว” ซึ่งเป็นชื่อหมู่บ้านที่กลุ่มตั้งอยู่ คือ บ้านดอนแก้ว และ (2) “ประมง” มาจากแนวทางการดำเนินงานของกลุ่ม ที่ต้องหาวัตถุดิบ (ปลา) มาแปรรูปเป็นสินค้า จากการทำประมงในพื้นที่ชุ่มน้ำหนองหาน-กุมภวาปี เพื่อจับปลา มาแปรรูปเป็นสินค้า ด้วยเครื่องมือจับปลาหลากหลายรูปแบบ อาทิ “การยกยอ” “การดักด้วยตาข่าย” “การทอดแห” เป็นต้น ดังนั้น เมื่อนำสองส่วนข้างต้นมารวมกัน สมาชิกในกลุ่มจึงมีมติร่วมกันว่า ควรจัดตั้งวิสาหกิจภายใต้ชื่อ “กลุ่มประมงดอนแก้ว” เนื่องจากสะท้อนภาพความเป็นตัวตนของหมู่บ้านได้อย่างชัดเจน

โดยกลุ่มประมงดอนแก้ว มีวัตถุประสงค์ในการจัดตั้งเพื่อเป็นแหล่งสร้างรายได้ให้กับสมาชิกในกลุ่ม ซึ่งเป็นชาวบ้านในหมู่บ้านดอนแก้ว ส่วนทุนแรกเริ่มในการดำเนินงานก็มาจากการระดมทุนของสมาชิกในกลุ่ม จึงถือว่าวิสาหกิจแห่งนี้เป็นวิสาหกิจของชุมชนอย่างแท้จริง นอกจากนั้น ทางกลุ่มยังเป็นพลังสำคัญต่อการเสริมสร้างความมั่นคง ทั้งทางด้านอาหาร ด้านเศรษฐกิจและสังคมให้กับชุมชน ซึ่งไม่ใช่เพียงแค่สมาชิกในกลุ่มเท่านั้นที่ได้ประโยชน์ แต่รวมถึงชาวบ้านทั่วไปอีกด้วย ปัจจุบันสินค้าหลัก คือ ปลาแดดเดียว ภายใต้ชื่อ “ปลาแดดเดียวบ้านดอนแก้ว” โดยที่มาของชื่อสินค้าก็มีลักษณะที่ไม่แตกต่างจากชื่อกลุ่ม กล่าวคือ มาจากคำสองคำรวมกันคือ (1) “ปลาแดดเดียว” มีความหมายสื่อถึงสินค้าที่ทำจากปลา แต่ไม่ใช่ปลาสด เป็นปลาตากแห้ง ทั้งการตากแห้งด้วยแสงแดดตามธรรมชาติ และโรงอบแห้งพลังงานแสงอาทิตย์ เพื่อให้เนื้อปลาแห้งในระดับหนึ่ง แต่หากจะรับประทานต้องทำให้สุกก่อน และ (2) “บ้านดอนแก้ว” มีความหมายสื่อถึงหมู่บ้านที่ผลิต

สรุปได้ว่า บ้านดอนแก้ว เป็นหมู่บ้านแห่งหนึ่งที่อยู่ในเขตการปกครองของตำบลกุมภวาปี อำเภอกุมภวาปี จังหวัดอุดรธานี ตั้งอยู่ติดกับพื้นที่ชุ่มน้ำหนองหาน-กุมภวาปี ซึ่งเป็นพื้นที่ชุ่มน้ำขนาดใหญ่ และมีความอุดมสมบูรณ์ ชาวบ้านส่วนใหญ่นิยมออกหาปลา เพื่อนำมาบริโภคและจำหน่ายหารายได้ แต่หากจำหน่ายเป็นปลาสดก็จะได้ราคาที่ไม่สูงมากนัก ต่อมาจึงมีชาวบ้านกลุ่มหนึ่งได้ร่วมกันก่อตั้งวิสาหกิจ

ชุมชน “กลุ่มประมงดอนแก้ว” ขึ้นมา และได้ดำเนินการแปรรูปพลาสติกให้เป็นปลาแดดเดียว เพื่อจำหน่ายให้ได้ในราคาที่สูงขึ้น

2. ทูทางสังคมกับการประกอบสร้างกลุ่มประมงดอนแก้ว

ทูทางสังคม หรือสิ่งที่มีอยู่ในชุมชน ที่ส่งผลต่อการประกอบสร้าง “กลุ่มประมงดอนแก้ว” พบว่าประกอบด้วยส่วนต่าง ๆ ดังนี้

2.1 ด้านภูมิศาสตร์ และแหล่งทรัพยากร

กลุ่มประมงดอนแก้ว ตั้งอยู่ที่บ้านดอนแก้ว ซึ่งมีลักษณะทางภูมิศาสตร์เป็นที่ดอน เหมือนกับเป็นเกาะลอยอยู่กลางน้ำ กล่าวคือ บริเวณศูนย์กลางของชุมชนมีลักษณะยกตัวขึ้นสูงกว่าปกติ และเมื่อห่างจากศูนย์กลางของชุมชนพื้นที่จะค่อย ๆ ลาดเอียงลงเรื่อย ๆ จนบางส่วนกลายเป็นแหล่งน้ำ ซึ่งบ้านดอนแก้ว มีสถานที่สำคัญ ได้แก่ พระมหาธาตุเจดีย์ดอนแก้ว เป็นเจดีย์รูปทรงสี่เหลี่ยมคล้ายพระธาตุพนม สูงประมาณ 18 วาเศษ ด้านนักโบราณคดีสันนิษฐานว่า สร้างขึ้นราวพุทธศตวรรษที่ 11-13 คือประมาณพุทธศักราช 1100-1300 เพราะวัสดุที่ใช้ก่อสร้างเป็นหินทราย ซึ่งตามตำนานเล่าว่า พระเจดีย์องค์นี้สร้างขึ้นเพื่อเป็นที่เก็บอัฐิของพระอรหันต์องค์หนึ่ง ซึ่งเดินทางไปนมัสการพระธาตุพนมแล้วผ่านมายังหมู่บ้านนี้ เกิดอาพาธและดับขันธ (Fine Arts Department, 1999, pp. 55-56) จากความสำคัญและคุณค่าทางประวัติศาสตร์ข้างต้น จึงทำให้เป็นพระเจดีย์คู่บ้านคูเมืองของชาวกุมภวาปี ซึ่งจะมีการจัดงานสงกรานต์ในช่วงวันสงกรานต์เดือนเมษายนทุกปี (Kumphawapi Sub-district Administration Organization, 2019, p. 8) อย่างไรก็ตาม พระเจดีย์องค์นี้ นอกเหนือจากผู้คนชาวกุมภวาปีแล้ว ยังแผ่ขยายความศรัทธาถึงพุทธศาสนิกชนชาวอุดรธานี ตลอดจนจังหวัดใกล้เคียงที่ได้เดินทางมาราบสักการะอีกด้วย

ส่วนแหล่งทรัพยากรสำคัญของกลุ่มประมงดอนแก้ว คือ **พื้นที่ชุ่มน้ำหนองหาน-กุมภวาปี** (คนในพื้นที่เรียกว่า “บึงหนองหาน” นักวิชาการบางคนเรียกว่า “หนองหานน้อย” เพื่อให้แตกต่างจาก “หนองหารใหญ่” ที่จังหวัดสกลนคร) ซึ่งเกิดจากลำห้วยหลายสายไหลมาบรรจบกัน เป็นจุดเริ่มต้นของลำน้ำปาวที่ไหลผ่านไปยังจังหวัดกาฬสินธุ์ และแหล่งน้ำแห่งนี้ มีชื่อเสียงระดับประเทศ ภายใต้ชื่อ “ทะเลบัวแดง” เป็นสถานที่ดึงดูดนักท่องเที่ยวทั้งชาวไทยและต่างประเทศเป็นจำนวนมาก จากรายงานของ Udon Thani Province ได้ชี้ให้เห็นว่า “ทะเลบัวแดง หนองหาน” (Red Lotus Lake at Nong Han) เป็นพื้นที่ชุ่มน้ำขนาดใหญ่เป็นอันดับสองของภาคตะวันออกเฉียงเหนือ มีพื้นที่ครอบคลุม 3 อำเภอ (อำเภอกุมภวาปี อำเภอกู่แก้ว และอำเภอประจักษ์ฯ) มีระบบนิเวศอย่างสมดุลตามวิถีธรรมชาติ เป็นแหล่งอาศัยของสิ่งมีชีวิตหลากหลายเผ่าพันธุ์ รวมทั้งนกและปลา จุดเด่น คือ การเกิดบัวแดงเต็มบึงหนองหานเรียกว่า “ทะเลบัวแดง” ในช่วงเดือนธันวาคมถึงกุมภาพันธ์ของทุกปี ความมหัศจรรย์ของธรรมชาติเช่นนี้ ทำให้ต่างประเทศให้ความสนใจ กระทั่งสำนักข่าว CNN ยกให้ทะเลบัวแดง ติด 1 ใน 15 “World’s

strangest lakes” เมื่อปี ค.ศ. 2014 (Udon Thani Province, 2019, p. 16) ซึ่งจากความสำคัญข้างต้น บ้านดอนแก้ว ที่มีภูมิศาสตร์ส่วนหนึ่งติดกับพื้นที่ชุ่มน้ำหนองหาน-กุมภวาปี จึงได้ประโยชน์จากการท่องเที่ยวเชิงอนุรักษ์ของกลุ่มเรือหางยาว เป็นการล่องเรือแพกลางหนองหาน-กุมภวาปี และล่องเรือหางยาวชมทัศนียภาพความงามของทะเลบัวแดง และวิถีชีวิตชาวประมงของชาวบ้าน (Kumphawapi Sub-district Administration Organization, 2019, p. 8) รวมถึงกลุ่มประมงดอนแก้ว ก็ได้ประโยชน์จากนักท่องเที่ยวบางส่วนที่เดินทางเข้ามาในพื้นที่ ซึ่งเท่ากับเป็นการเพิ่มโอกาสในการจำหน่ายสินค้าด้วย



ภาพที่ 2 พระมหาธาตุเจดีย์ดอนแก้ว

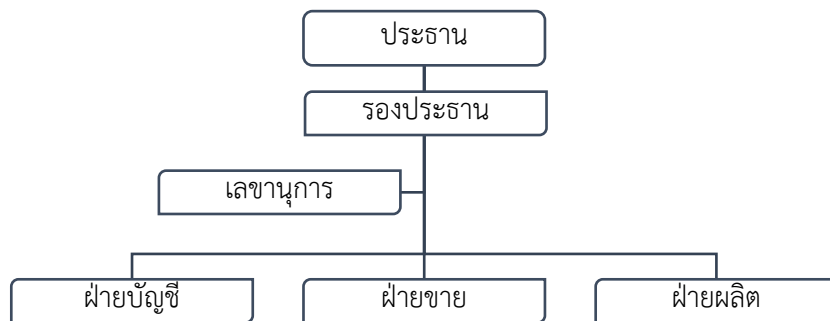


ภาพที่ 3 พื้นที่ชุ่มน้ำหนองหาน-กุมภวาปี

ส่วนประโยชน์อีกด้านของพื้นที่ชุ่มน้ำหนองหาน-กุมภวาปี ที่เป็นทุนทางสังคมต่อการประกอบสร้างและการดำรงอยู่ของกลุ่มประมงดอนแก้วมากที่สุด คือ การเป็นแหล่งวัตถุดิบที่สำคัญของกลุ่มเปรียบเสมือนกับเป็นเส้นเลือดที่หล่อเลี้ยงให้กลุ่มดำรงอยู่ได้ ด้วยความอุดมสมบูรณ์ของแหล่งน้ำ และมีพื้นที่เกือบสามหมื่นไร่ ผนวกกับระดับน้ำโดยเฉลี่ยอยู่ที่ 1-2 เมตร ซึ่งถือว่าไม่ลึกมากนัก จึงเหมาะต่อการอยู่อาศัย และการเจริญเติบโตของปลา ทำให้มีปลาเป็นจำนวนมาก กลายเป็นพื้นที่จับปลาเพื่อบริโภคและเพื่อจำหน่ายหารายได้ที่สำคัญของชาวบ้านโดยรอบและพื้นที่ใกล้เคียง รวมถึงเป็นแหล่งวัตถุดิบสำคัญของกลุ่มประมงดอนแก้ว เนื่องจากปลาจากแหล่งน้ำธรรมชาติแห่งนี้ มีข้อดีคือ (1) เป็นแหล่งวัตถุดิบที่อยู่ใกล้ชุมชน วัตถุดิบจึงมีความสด-ใหม่ สามารถควบคุมคุณภาพได้ (2) ปลา มีรสชาติดี กลิ่นไม่เหม็นคาว เหมือนกับปลาเลี้ยงจากอาหารปลาสำเร็จรูป (3) ปลาบางส่วนไม่ต้องซื้อจากภายนอก เนื่องจากคริวเรือนของสมาชิกในกลุ่มบางส่วนเป็นชาวประมงสามารถหาวัตถุดิบเองได้ อย่างไรก็ตาม โดยปกติถ้าต้องซื้อวัตถุดิบจากภายนอก จะติดต่อขอซื้อจากชาวประมงที่อาศัยในชุมชนบ้านดอนแก้วก่อน หากมีไม่เพียงพอ จึงติดต่อกับกลุ่มประมงในพื้นที่ใกล้เคียง ซึ่งถือว่าการสร้างรายได้ให้กับคนในชุมชนด้วย

2.2 ด้านความสัมพันธ์ภายใน

กลุ่มประมงดอนแก้ว เนื่องจากเป็นวิสาหกิจที่สมาชิกในกลุ่มเป็นคนในชุมชนบ้านดอนแก้ว ซึ่งมีความผูกพันและมีความสัมพันธ์ที่ดีต่อกัน จึงมีความคุ้นเคยกันแบบเครือญาติ ให้เกียรติซึ่งกันและกัน เคารพความอาวุโส ตลอดจนการเคารพกฎระเบียบกติกาของกลุ่ม เพื่อความสัมพันธ์อันดีของสมาชิกในระยะยาว และเป็นไปตามหลักการจัดตั้งวิสาหกิจชุมชน โดยกลุ่มประมงดอนแก้ว มีสมาชิก 12 คน ซึ่งได้กำหนดหน้าที่โดยสังเขป ดังนี้ (1) ประธานกลุ่ม (ผู้ใหญ่บ้าน) จำนวน 1 คน มีหน้าที่กำหนดเป้าหมาย ประสานงาน และอำนวยความสะดวกในการปฏิบัติงานของแต่ละฝ่าย (2) รองประธานกลุ่ม จำนวน 1 คน มีหน้าที่ช่วยเหลืองานประธาน อาทิ กำหนดเป้าหมาย ประสานงาน และอำนวยความสะดวกในการปฏิบัติงานของแต่ละฝ่าย (3) เลขานุการ จำนวน 1 คน มีหน้าที่จัดประสานงานการประชุม หรือการดำเนินกิจการต่าง ๆ ของกลุ่ม และการดูแลเกี่ยวกับข้อมูลเอกสาร (4) ฝ่ายชาย จำนวน 1 คน มีหน้าที่ติดต่อประสานงานกับลูกค้า และนำสินค้าไปส่งตามร้านค้าต่าง ๆ (5) ฝ่ายบัญชี จำนวน 1 คน มีหน้าที่จัดทำระบบบัญชี จัดทำแผนงบประมาณและการเงินทุกเดือน และ (6) ฝ่ายผลิต จำนวน 7 คน มีหน้าที่วางแผนและดำเนินการผลิตสินค้า จัดซื้อและควบคุมคุณภาพของวัตถุดิบ ตลอดจนตรวจสอบคุณภาพของสินค้า เพื่อให้ได้มาตรฐาน อย่งไรก็ดี ถึงแม้โครงสร้างองค์กรจะเป็นแนวดิ่ง แต่ทางกลุ่มมีหลักการบริหารงานโดยให้ความสำคัญต่อการมีส่วนร่วม และให้ความสำคัญต่อมติของที่ประชุม โดยมีโครงสร้างองค์กร ดังนี้



ภาพที่ 4 โครงสร้างองค์กรกลุ่มประมงดอนแก้ว

จากรายละเอียดข้างต้น สะท้อนให้เห็นว่า กลุ่มมีความสัมพันธ์ที่ดีต่อกัน และมีการกำหนดบทบาทหน้าที่ในแต่ละฝ่ายไว้อย่างชัดเจน เพื่อให้การดำเนินงานมีประสิทธิภาพมากที่สุด ซึ่งหากมีการกำหนดหน้าที่ไว้อย่างชัดเจน การปฏิบัติตามหน้าที่ย่อมมีความชัดเจนด้วย ซึ่งจะอำนวยความสะดวกสำเร็จได้โดยง่าย ตลอดจนปัญหาและความขัดแย้งภายในกลุ่มก็มีโอกาสเกิดขึ้นได้น้อย หากชวนพิจารณาอีกมุมหนึ่งจะเห็นว่า สมาชิกในกลุ่ม มีเพียง 12 คน จากประชากรในหมู่บ้านดอนแก้ว 665 คน ซึ่งถือว่า

สัดส่วนที่น้อยมาก แต่เมื่อศึกษาแล้วพบว่า เพื่อความคล่องตัวและประสิทธิภาพในการบริหารจัดการ กระนั้น ทางกลุ่มก็มีกลไกเพื่อให้ชาวบ้านในชุมชนได้ประโยชน์จากการดำเนินงานของกลุ่ม อาทิ การรับซื้อวัตถุดิบจากชาวบ้านที่ทำการประมง การจำหน่ายสินค้าปลาแดดเดียวให้กับชาวบ้านในราคาที่ถูกลงกว่า การจ้างชาวบ้านในบางช่วงของการผลิต เป็นต้น

2.3 ด้านความรู้ และภูมิปัญญา

จากลักษณะทางภูมิศาสตร์และพื้นฐานทางสังคมที่อยู่ติดกับพื้นที่แหล่งชมน้ำขนาดใหญ่ พร้อมกับการได้รับการส่งเสริมภูมิปัญญาจากคนรุ่นก่อนเกี่ยวกับการทำมาหากินด้วยการจับปลามาตั้งแต่เด็ก จึงกลายเป็นเรื่องปกติของชาวบ้านแถบนี้ ที่สามารถจับปลาและมีเครื่องมือจับปลาเกือบทุกหลังคาเรือน

ทั้งนี้ กลุ่มประมงดอนแก้ว ได้นำความรู้จากคนรุ่นก่อนและภูมิปัญญาที่ตนเองได้สั่งสม มาปรับใช้เพื่อประโยชน์ต่อการดำเนินงานของกลุ่ม ซึ่งประกอบด้วย 2 ส่วน ดังนี้ (1) ความรู้และภูมิปัญญาด้านการจับปลา ตั้งแต่เทคนิควิธีในการจัดทำอุปกรณ์ดักจับปลา อาทิ การสานแห ที่เหมาะสมต่อการใช้งานของแต่ละพื้นที่ การสร้างยอขนาดใหญ่และวิธีการติดตั้งที่ถูกต้อง การใช้ตาข่ายดักปลา ในขนาดที่เหมาะสมต่อปลาที่ต้องการจับ ไปจนถึงการใช้เรือประมง เป็นต้น ทั้งนี้ ชาวบ้านที่มีภูมิปัญญาด้านการจับปลาสูง จะทราบด้วยว่า ในแต่ละฤดูกาล (บางครั้งแต่ละสัปดาห์) ตำแหน่งแห่งที่ใดที่เหมาะสมต่อการติดตั้งเครื่องมือดักจับปลาในแต่ละประเภท ถึงจะสามารถจับปลาได้มากที่สุด และเป็นปลาในชนิดที่ตนเองต้องการอีกด้วย โดยปกติแล้วในรอบสัปดาห์จะออกหาปลาเพียง 3-4 วัน (วันเว้นวัน) เนื่องจากต้องพักพื้นที่และต้องทำกิจกรรมอย่างอื่นด้วย ซึ่งปลาที่ทางกลุ่มต้องการนำมาเป็นวัตถุดิบแปรรูปเป็นสินค้าปลาแดดเดียว คือ ปลาไส้ตันตาแดง และปลาไส้ตันตาขาว หรือที่ชาวบ้านเรียกว่า “ปลาขาวสร้อย” โดยขนาดที่เหมาะสม คือ มีลำตัวประมาณ 2-3 นิ้ว



ภาพที่ 5-6 ลักษณะปลาแดดเดียวของกลุ่มประมงดอนแก้ว

(2) ความรู้และภูมิปัญญาด้านการถนอมอาหาร ทูทางสังคมในส่วนนี้ เป็นภูมิปัญญาที่มีลักษณะของการสั่งสมมาจากรุ่นสู่รุ่น และถูกนำมาปรับใช้เพื่อให้เกิดความเหมาะสม ต่อสภาพแวดล้อม และวัสดุอุปกรณ์ที่มีอยู่ เช่น กระบวนการเตรียมปลา ซึ่งประกอบด้วยขั้นตอนที่สำคัญ ดังนี้ (1) ล้างด้วยน้ำสะอาด 1-2 น้ำ (2) ถอดเกล็ดปลา และล้างด้วยน้ำสะอาด 3-4 น้ำ (3) ซ้ำแหลปลา ด้วยการตัดหัว นำเครื่องในออก ผ่าครึ่งตัวปลา จากสันหลังถึงหน้าท้อง แต่ส่วนหน้าท้องไม่ให้ขาดออกจากกัน และล้างด้วยน้ำสะอาด 1-2 น้ำ (4) ใส่ตะกร้าทิ้งไว้เพื่อให้ตัวปลาแห้ง ประมาณ 5-10 นาที (5) การหมักและปรุงรสชาติ แล้วหมักทิ้งไว้ ประมาณ 10-15 นาที (6) นำปลาจัดเรียงในภาชนะที่มีลักษณะแบนราบ ควรเรียงให้เป็นระเบียบเพื่อสะดวกในการจัดเก็บ และขั้นตอนต่อไป คือ การนำปลาไปตากแดด ซึ่งก่อนหน้านั้นกลุ่มประมงดอนแก้ว ใช้วิธีการตากปลาด้วยแดดจากแสงอาทิตย์ ต่อมาหลังจากมีโรงอบพลังงานแสงอาทิตย์ (ซึ่งจะกล่าวต่อไป) ทางกลุ่มจึงนิยมใช้อย่างหลัง กระบวนการแปรรูปในลักษณะข้างต้น โดยปกติแล้วปลาสด จำนวน 5 กิโลกรัม จะได้ปลาแดดเดียว 1 กิโลกรัม

นอกเหนือจากสองส่วนข้างต้นแล้ว ภูมิปัญญาอีกอย่างที่ถูกนำมาใช้ คือ การกำจัดสิ่งเหลือใช้จากกระบวนการผลิต เพื่อให้เกิดประโยชน์ อาทิ (1) หัวปลา และเครื่องในปลาที่ถูกควักออก จะถูกนำไปเป็นส่วนหนึ่งของการทำน้ำหมักชีวภาพ เพื่อบำรุงพืชเกษตร และ (2) น้ำที่ผ่านการใช้ประโยชน์ จากกิจกรรมทำความสะอาดปลา จะถูกนำไปใช้ประโยชน์ด้วยการรดต้นไม้ เป็นต้น

2.4 ด้านความสัมพันธ์เครือข่ายภายนอก

“บ้านดอนแก้ว” ชาวบ้านมีความเป็นเครือญาติกันสูง มีวัฒนธรรมแบบเอื้อเฟื้อเผื่อแผ่และเคารพความอาวุโส ด้านเครือข่ายภายนอก มีเครือข่ายความสัมพันธ์ที่ดีกับหน่วยงานต่าง ๆ ทั้งหน่วยงานในระดับอำเภอ และระดับท้องถิ่น เห็นได้จากหากมีหน่วยงานใดขอความร่วมมือ หรือเข้ามาทำกิจกรรม ผู้นำชุมชน และชาวบ้าน ก็พร้อมที่จะให้ความร่วมมืออย่างเต็มที่ในทุกครั้ง อาทิ การประชาคมเพื่อพัฒนาหมู่บ้าน โครงการส่งเสริมอาชีพพระยาสัน การแปรรูปผลผลิตทางการเกษตร โครงการเกี่ยวกับงานสืบทอดประเพณีท้องถิ่นต่าง ๆ เป็นต้น

นอกเหนือจากการมีความสัมพันธ์ที่ดีในหมู่บ้านและกลุ่มสมาชิกแล้ว ทางกลุ่มยังมีเครือข่ายภายนอกที่ทรงพลังจากสถาบันการศึกษาในจังหวัด คือ มหาวิทยาลัยราชภัฏอุดรธานี ซึ่งเป็นสถาบันอุดมศึกษาเพื่อการพัฒนาท้องถิ่น ที่มีความร่วมมือที่ดีต่อกันในหลากหลายด้าน ภายใต้โครงการบูรณาการเกี่ยวกับ “การพัฒนาศักยภาพและขีดความสามารถในการแข่งขันสำหรับวิสาหกิจชุมชน” ด้วยการร่วมกันพัฒนาเพื่อเพิ่มศักยภาพการแข่งขันให้กลุ่มประมงดอนแก้ว อาทิ จากเดิมวิธีการตากปลาของกลุ่ม จะตากด้วยการวางไว้กลางแดด หรือตากปลาด้วยวิธีการทางธรรมชาติ แต่จะควบคุมระยะเวลาและความชื้นได้ยาก จึงนำมาสู่การพัฒนาและสร้างโรงอบแห้งพลังงานแสงอาทิตย์แบบโดม ที่สามารถ

ทำงานร่วมกับแก๊สปิโตรเลียมเหลวได้ เพื่อลดข้อจำกัดของการตากปลาแดดเดียวในฤดูฝน ตลอดจนยังถูก
สุขอนามัยมากขึ้น สามารถป้องกันแมลง ฝุ่น และมลพิษต่าง ๆ ได้อีกด้วย เป็นการพัฒนาการถนอม
อาหารและการยืดระยะเวลาการเก็บรักษาปลาแดดเดียว ไม่ให้มีกลิ่นเหม็นอับและให้สามารถเก็บรักษาได้
นานขึ้น ตลอดจนการร่วมกันพัฒนาแผนธุรกิจให้เป็นระบบและครอบคลุมทุกด้าน



ภาพที่ 7-8 โรงอบแห้งพลังงานแสงอาทิตย์ที่ได้รับการสนับสนุนจากมหาวิทยาลัยราชภัฏอุดรธานี

“จากเครือข่ายที่ดี สู่วิชาชีพที่ได้รับ” โรงอบแห้งพลังงานแสงอาทิตย์แบบโดมที่สามารถ
ทำงานร่วมกับแก๊สปิโตรเลียมเหลวได้ดังภาพข้างต้น ปัจจุบันตั้งอยู่ที่ทำการของกลุ่มประมงดอนแก้ว
อย่างไร้ นั่น ถึงแม้ว่าเป้าประสงค์หลักของโรงอบแห้ง จะพัฒนาขึ้นมาเพื่อใช้สำหรับการอบพลาสติกให้เป็น
ปลาแดดเดียว แต่ก็สามารถใช้กับการอบอย่างอื่นได้ อาทิ หมู-เนื้อแดดเดียว การอบกล้วยตาก การอบ
สมุนไพร การอบดอกกระเจียว เป็นต้น ซึ่งถือได้ว่า กลุ่มประมงดอนแก้ว ได้ประโยชน์จากการมีเครือข่าย
ภายนอกที่ดี จนสามารถพัฒนาศักยภาพและขีดความสามารถของกลุ่มให้มีประสิทธิภาพมากยิ่งขึ้น

ด้านทุนทางสังคมกับการประกอบสร้างกลุ่มประมงดอนแก้ว สรุปได้ว่า กลุ่มประมงดอนแก้ว
มีทุนทางสังคมที่เป็นประโยชน์ต่อการดำเนินกิจการ ทั้งที่เป็นทุนรากเหง้าดั้งเดิม และทุนทางสังคมที่
มาจากการผสมผสานกับสิ่งใหม่ ทั้งภายในและภายนอกชุมชน ประกอบด้วย 4 ด้าน ได้แก่ ด้านภูมิศาสตร์
และแหล่งทรัพยากร ด้านความสัมพันธ์ภายใน ด้านความรู้และภูมิปัญญา และด้านความสัมพันธ์เครือข่าย
ภายนอก ซึ่งส่งผลให้กลุ่มประมงดอนแก้ว มีความโดดเด่น และสามารถนำทุนทางสังคมที่มีอยู่นั้น
มาขับเคลื่อนการดำเนินงานได้เป็นอย่างดี

3. ปัญหา และแนวทางการแก้ไขของกลุ่มประมงดอนแก้ว

ด้านปัญหา และแนวทางการแก้ไข เพื่อนำไปสู่การพัฒนาที่ยั่งยืนต่อไป ซึ่งมีข้อเสนอ ดังนี้

3.1 ปัญหาในทุนทางสังคม

จากทุนทางสังคมทั้ง 4 ด้านข้างต้น พบว่า ประเด็นที่สะท้อนภาพปัญหาต่อกลุ่มประมงดอนแก้ว ที่เด่นชัด มี 2 ด้าน ได้แก่ (1) ด้านภูมิศาสตร์และแหล่งทรัพยากร ลักษณะของปัญหาที่กลุ่มประมงดอนแก้วต้องเผชิญ คือ ข้อจำกัดเรื่องการหาวัตถุดิบ หรือปัญหาเรื่องการหาปลาเป็นวัตถุดิบ ถึงแม้ว่าจะอยู่ติดกับแหล่งวัตถุดิบขนาดใหญ่ แต่เนื่องจากต้องพึ่งวัตถุดิบจากแหล่งน้ำธรรมชาติ และชาวบ้านที่ทำการประมง ไม่ได้จับปลาทุกวัน ซึ่งการจับปลาแต่ละครั้งก็ได้ปลาในปริมาณไม่เท่ากัน ขนาด-ชนิดของปลา ก็ไม่สามารถคาดการณ์ได้ นอกจากนี้ในช่วงฤดูฝน ที่ฝนตกหนักก็ไม่สามารถออกจับปลาได้ จึงเป็นปัญหาสำคัญที่ทางกลุ่มประมงดอนแก้วต้องเผชิญ และ (2) ด้านความสัมพันธ์เครือข่ายภายนอก อาทิ การขาดเครือข่ายแหล่งทรัพยากร หรือแหล่งวัตถุดิบภายนอก การขาดเครือข่ายแหล่งจำหน่ายสินค้า และสถาบันการเงิน เป็นต้น ก็เป็นปัญหาที่สำคัญเช่นกัน

3.2 ปัญหาในการบริหารจัดการ

การวิเคราะห์ปัญหาในการบริหารจัดการ “กลุ่มประมงดอนแก้ว” ได้ใช้หลักการ Porter’s Five Forces มาวิเคราะห์ จำแนกเป็น 5 ด้าน ได้แก่ (1) ด้านอำนาจการต่อรองจากผู้ผลิต เนื่องจากวัตถุดิบมาจากแหล่งธรรมชาติ ทำให้ไม่สามารถหาวัตถุดิบมาผลิตเป็นสินค้าในปริมาณที่แน่นอนได้ หากต้องซื้อวัตถุดิบจากแหล่งอื่น จะมีราคาและปริมาณที่ไม่แน่นอน (2) ด้านอำนาจการต่อรองจากผู้ซื้อสินค้า อำนาจการต่อรองจากลูกค้ามีสูง เนื่องจากปลาแดดเดียวมีจำหน่ายในท้องตลาดทั่วไป เมื่อเปรียบเทียบกับเจ้าอื่นแล้ว หากมีราคาสูงกว่า รสชาติด้อยกว่า ลูกค้าก็พร้อมที่จะปฏิเสธสินค้าทันที (3) ด้านคู่แข่งชั้นในผลิตภัณฑ์/สินค้าเดียวกัน ซึ่งพบว่าในท้องตลาดมีอยู่มาก โดยเฉพาะตลาดในตัวอำเภอกุมภวาปี เนื่องจากเป็นสินค้าที่ทำได้ง่าย ต้นทุนไม่สูง (4) ด้านสินค้าทดแทนอื่นที่ใกล้เคียงกันก็มีอยู่บ้าง อาทิ หมู-เนื้อแดดเดียว ปลาหวานแดดเดียว เป็นต้น และ (5) ด้านภัยคุกคามจากคู่แข่งรายใหม่ หากมองในพื้นที่ใกล้เคียงแล้ว ยังถือว่าไม่สูงมากนัก โดยส่วนใหญ่แล้วจะเป็นคู่แข่งจากพื้นที่อื่นมากกว่า

3.3 แนวทางการแก้ไขปัญหา

จากข้อบ่งชี้ถึงปัญหาและข้อจำกัดในการดำเนินงานของกลุ่มประมงดอนแก้วข้างต้น ผู้วิจัยขอเสนอแนวทางการแก้ไขปัญหา ดังนี้

1. ด้านเครือข่ายภายนอก ควรสร้างความสัมพันธ์กับเครือข่ายภายนอกกลุ่มให้หลากหลายมากขึ้น ทั้งเครือข่ายวัตถุดิบ เครือข่ายแหล่งจำหน่ายสินค้า เครือข่ายแหล่งวิทยาการความรู้ เครือข่ายแหล่งเงินทุนสนับสนุน ทั้งจากภาครัฐ และภาคเอกชน อาทิ ชาวประมงในพื้นที่ใกล้เคียง องค์กรปกครองส่วน

ท้องถิ่น สำนักงานพัฒนาชุมชน สถาบันการเงิน และสถาบันการศึกษา เป็นต้น เพื่อต่อยอดและพัฒนา
กิจการของกลุ่มต่อไป

2. ด้านวัตถุดิบ เมื่อวัตถุดิบที่สมาชิกในกลุ่มหาได้มีไม่เพียงพอ หากต้องซื้อวัตถุดิบจากแหล่งอื่น
มาทดแทน เพื่อเพิ่มความมั่นคงด้านวัตถุดิบ จะต้องควบคุมเรื่องราคาต้นทุน ชนิด และขนาดของปลาที่
นำมาแปรรูปให้เป็นมาตรฐานเดียวกัน เพราะหากวัตถุดิบมีไม่เพียงพอและไม่มีมาตรฐานด้านคุณภาพและ
ราคา ย่อมส่งผลกระทบต่อความเชื่อมั่นของลูกค้า ซึ่งจะส่งผลต่อการดำรงอยู่และเจริญเติบโตของกิจการ
ในระยะยาว

3. ด้านคู่แข่ง และสินค้าทดแทน ควรเพิ่มช่องทางในการจัดจำหน่าย เพื่อเพิ่มโอกาสในการ
จำหน่ายสินค้าให้มากขึ้น พิจารณาเป็น 2 กรณี คือ (1) ช่วงเทศกาลท่องเที่ยวทะเลบัวแดง ระหว่างเดือน
ธันวาคม ถึงเดือนกุมภาพันธ์ ตามท่าเรือต่าง ๆ อาทิ ท่าเรือบ้านเชียงแหว ท่าเรือบ้านเดียม ท่าเรือบ้านแซ
แล ท่าเรือบ้านโนนน้ำย้อย เป็นต้น และ (2) นอกช่วงเทศกาล เน้นการจำหน่ายในพื้นที่ตลาดนัด และ
ตลาดชุมชน เป็นต้น

4. ด้านผลิตภัณฑ์ นอกเหนือจากตัวสินค้า รูปทรงภายนอกของผลิตภัณฑ์ก็เป็นส่วนที่สามารถ
ดึงดูดผู้ซื้อรายใหม่ได้ ดังนั้น ต้องสร้างมูลค่าและอัตลักษณ์ให้กับตัวผลิตภัณฑ์ ทั้งบรรจุภัณฑ์และตัวสินค้า
โดยการจัดตกแต่งให้สวยงาม น่าซื้อ และน่ารับประทาน นอกจากนี้เพื่อสร้างความน่าเชื่อถือ และสร้าง
ความเชื่อมั่นต่อผู้บริโภค ควรระบุข้อมูลผู้ผลิต วัน/เดือน/ปี ในการผลิต และวันหมดอายุของตัวสินค้าด้วย

ในประเด็นนี้จะเห็นได้ว่า ปัญหาของกลุ่มประมงดอนแก้ว พบว่า มีอยู่ 2 ประเด็น ซึ่งได้ส่งผลต่อ
การดำเนินงานของกลุ่มทั้งในปัจจุบันและอนาคต ได้แก่ 1) ปัญหาในทุนทางสังคม คือ ด้านภูมิศาสตร์และ
แหล่งทรัพยากร ที่ได้เผชิญกับข้อจำกัดเรื่องการหาวัตถุดิบ และด้านความสัมพันธ์เครือข่ายภายนอก ที่ไม่
หลากหลายมากนัก และ 2) ปัญหาในการบริหารจัดการ ซึ่งส่วนหนึ่งคล้ายกับกรณีแรก โดยเฉพาะเรื่อง
การขาดแคลนวัตถุดิบ ไปจนถึงสินค้าทดแทน และคู่แข่งทางการค้า ดังนั้น แนวทางการแก้ไข เพื่อนำไปสู่
การพัฒนาที่ยั่งยืนต่อไปในอนาคต จึงควรสร้างเครือข่ายความร่วมมือกับภายนอกกลุ่มให้มากยิ่งขึ้น ทั้งใน
แง่ของเครือข่ายด้านความรู้ ด้านการเงิน ด้านวัตถุดิบ ด้านช่องทางในการจัดจำหน่าย ตลอดจนการ
พัฒนาตัวสินค้าให้เป็นมาตรฐานและเป็นที่ยอมรับมากยิ่งขึ้น

สรุปและอภิปรายผล

วิสาหกิจชุมชน “กลุ่มประมงดอนแก้ว” เกิดขึ้นจากการรวมกลุ่มและระดมทุนกันของชาวบ้าน
ดอนแก้วกลุ่มหนึ่ง ด้วยความตั้งใจว่า จะเป็นพื้นที่ในการสร้างรายได้ให้กับชุมชน ทั้งสมาชิกในกลุ่มและ
ชาวบ้านทั่วไป ส่วนสินค้าหลักคือ “ปลาแดดเดียว” วัตถุดิบ (ปลา) มาจากพื้นที่ชุ่มน้ำหนองหาน-กุมภวาปี

ซึ่งอยู่ติดกับหมู่บ้าน โดยนำภูมิปัญญาด้านการถนอมอาหารผสมผสานกับความรู้สมัยใหม่ มาใช้แปรรูปปลาสด ให้เป็นปลาแดดเดียวที่มีรสชาติอร่อย และเก็บไว้บริโภคได้นาน มีกระบวนการแปรรูปที่ไม่ซับซ้อน เพื่อจำหน่ายในชุมชนและพื้นที่ใกล้เคียง ลักษณะข้างต้นสอดคล้องกับการศึกษาของ Parinyasutinun (2017; 2018) อธิบายว่า “วิสาหกิจชุมชน เป็นกลุ่มกิจกรรมที่ชาวบ้านใช้ในการผลิตของกินหรือของใช้ โดยวิธีการผลิตที่ไม่ได้ซับซ้อน ใช้วัตถุดิบที่หาได้ง่ายในชุมชน และมุ่งตอบสนองความต้องการของคนในชุมชนเป็นหลัก” และ Jitcharat (2010) ที่ชี้ให้เห็นว่า “วิสาหกิจชุมชน เป็นการประกอบการเพื่อการจัดการ “ทุนของชุมชน” อย่างสร้างสรรค์จากพื้นฐานของภูมิปัญญาท้องถิ่นผสมผสานกับความรู้สากล” ตลอดจนกรมส่งเสริมการเกษตร (Department of Agricultural Extension, 2019) ที่เน้นถึง “การใช้ทรัพยากร แรงงาน ภูมิปัญญาและทุนในท้องถิ่น มาผลิตเป็นสินค้าหรือบริการ เพื่อแก้ปัญหาและสร้างรายได้ให้กับชุมชน”

ส่วนประเด็นเกี่ยวกับทุนทางสังคมในแต่ละด้าน สรุปได้ดังนี้ ด้านภูมิศาสตร์และแหล่งทรัพยากรบริบทชุมชนบ้านดอนแก้ว มีลักษณะทางภูมิศาสตร์เป็นที่ดอน เสมือนกับเกาะลอยอยู่กลางน้ำ โดยจุดศูนย์กลางของชุมชนมีลักษณะพื้นที่ยกสูงชันกว่าปกติ ในพื้นที่มีพระมหาธาตุเจดีย์ดอนแก้ว ซึ่งมีความสำคัญทั้งในแง่ประวัติศาสตร์ และเป็นสถานที่สำคัญคู่บ้านคู่เมืองของชาวกุมภวาปี และติดกับพื้นที่ชุ่มน้ำหนองหาน-กุมภวาปี รวมถึงใกล้แหล่งท่องเที่ยว “ทะเลบัวแดง” ซึ่งเป็นที่นิยมของนักท่องเที่ยว ทั้งชาวไทยและต่างประเทศ ด้านความสัมพันธ์ภายใน สมาชิกในกลุ่มมีความสัมพันธ์ที่ดีต่อกัน มีการกำหนดโครงสร้างและบทบาทหน้าที่ไว้อย่างชัดเจน เพื่อลดปัญหาและความขัดแย้งที่จะเกิดขึ้น ด้านความรู้ และภูมิปัญญา สมาชิกในกลุ่มได้สั่งสมความรู้และภูมิปัญญาท้องถิ่นผสมผสานกับความรู้สมัยใหม่ และได้นำมาปรับใช้ในการดำเนินงาน ทั้งเรื่องเกี่ยวกับการสร้างเครื่องมือและวิธีการจับปลา และเรื่องเกี่ยวกับการถนอมอาหาร การแปรรูปปลาแดดเดียว ให้มีรสชาติอร่อยและเก็บไว้บริโภคได้นาน ตลอดจนการจัดการของเสียจากกระบวนการผลิต และ ด้านความสัมพันธ์เครือข่ายภายนอก กลุ่มมีเครือข่ายความสัมพันธ์ที่ดีกับหน่วยงานภายนอกและได้ประโยชน์จากความสัมพันธ์ที่มีต่อกัน ที่เห็นเด่นชัดคือ มหาวิทยาลัยราชภัฏอุดรธานี โดยทั้งสองฝ่ายได้ร่วมมือกันในการพัฒนาการบริหารจัดการ เพื่อเพิ่มศักยภาพและขีดความสามารถในการแข่งขันให้กับกลุ่มประมงดอนแก้ว

จะเห็นได้ว่าทุนทางสังคม เป็นส่วนประกอบที่สำคัญต่อการดำเนินงานของกลุ่มประมงดอนแก้ว ถึงแม้ว่าบางอย่างจะเป็นทุนดั้งเดิม อาทิ ด้านภูมิศาสตร์และแหล่งทรัพยากร ด้านความรู้และภูมิปัญญา บางอย่างเป็นของใหม่ อาทิ ความรู้สมัยใหม่ และนวัตกรรมใหม่จากภายนอก แต่กลุ่มก็ได้นำมาผสมผสานจนเกิดการลงตัว เพื่อให้การดำเนินงานมีประสิทธิภาพมากขึ้น เป็นกลไกไปสู่เป้าหมายที่มุ่งหวังว่า กลุ่มประมงดอนแก้ว จะเป็นอีกหนึ่งพื้นที่ในการสร้างรายได้ให้กับสมาชิกในกลุ่มและคนในชุมชน ซึ่งข้อค้นพบ

ในประเด็นนี้ ไปสอดคล้องกับ Roomratanapun (2005, pp. 66-67) ที่ได้บ่งชี้ไว้ในงานเรื่อง “ทูทางสังคม” ว่า “ทูทางสังคมสามารถต่อยอดจากสิ่งเดิมที่มีอยู่ หรือเรียนรู้จากสิ่งใหม่ การเกิดทูทางสังคม แม้จะเริ่มจากปัจจัยภายใน แต่ก็ไม่ได้ปฏิเสธปัจจัยภายนอก และทูทางสังคมจะช่วยให้บุคคลมีทางเลือกมากขึ้น ในการพัฒนาชีวิตส่วนบุคคล หรือในส่วนที่เกี่ยวข้องกับเศรษฐกิจ” ตอกย้ำความสำคัญของทูทางสังคมกับการพัฒนาชุมชนผ่านงาน Saengchai (2014) ที่ศึกษาและค้นพบว่า ทูทางสังคมที่สำคัญต่อการพัฒนาชุมชนให้มีความเข้มแข็ง ประกอบด้วย 5 ด้าน ได้แก่ (1) ทูทางทรัพยากรธรรมชาติ (2) ทูทางวัฒนธรรม (3) ทูบุคคล (4) ทูองค์กร และ (5) ทูเครือข่ายและเครือข่าย โดยทูแต่ละด้านเมื่อผนวกรวมกันจะเป็นพลังขับเคลื่อนชุมชน อันจะนำไปสู่การพึ่งพาตนเองได้อย่างยั่งยืน”

ส่วนปัญหาที่ส่งผลต่อการดำเนินงาน พบว่า การขาดแคลนวัตถุดิบ การขาดแคลนปลาในบางฤดูกาล เป็นปัจจัยที่มีความสำคัญมากที่สุด ด้วยแนวทางที่คำนึงถึงคุณภาพและมาตรฐาน ทำให้กลุ่มเลือกใช้ปลาเพียงบางชนิดเท่านั้น จึงส่งผลต่อการขาดแคลนวัตถุดิบ และปัญหาด้านอื่น ๆ อาทิ ปัญหาเรื่องช่องทางการจัดจำหน่ายที่มีไม่มากนัก ปัญหาด้านผลิตภัณฑ์และสินค้า ที่ต้องพัฒนาให้สวยงามและได้มาตรฐาน จากปัญหาข้างต้น เพื่อไม่ให้กลุ่มวิสาหกิจเกิดความล้มเหลว จึงควรเพิ่มเครือข่ายภายนอกในด้านต่าง ๆ ให้มากขึ้น ซึ่งสอดคล้องกับทัศนะของ Mettanont (2017) ที่กล่าวว่า “วิสาหกิจชุมชนต้องพยายามสร้างเครือข่ายเพราะเครือข่ายมีความสำคัญต่อความอยู่รอดของวิสาหกิจชุมชนเป็นอย่างมาก อีกทั้งเครือข่ายและการสร้างเครือข่ายจะนำไปสู่ปัจจัยอื่น ๆ ที่มีผลต่อความสามารถในการอยู่รอดของวิสาหกิจชุมชน” ตัวอย่างเช่น เครือข่ายด้านวัตถุดิบกับชาวประมงในพื้นที่ใกล้เคียง เครือข่ายแหล่งจำหน่ายสินค้า อาทิ ในช่วงเทศกาลท่องเที่ยวทะเลบัวแดง ควรหาเครือข่ายท่าเรือในพื้นที่ใกล้เคียง ซึ่งทั้งสองฝ่ายจะได้ประโยชน์ร่วมกัน เห็นได้จากในงานของ Aeknarajindawat (2018) ได้กล่าวว่า “สิ่งหนึ่งที่จะเป็นการพัฒนาการท่องเที่ยวของทะเลบัวแดง คือ การจัดให้มีการผลิตและจำหน่ายสินค้าภายในชุมชน” ดังนั้นกลุ่มประมงดอนแก้ว ควรใช้ประโยชน์จากพื้นที่ท่าเรือเป็นแหล่งจำหน่ายสินค้า ซึ่งทางกลุ่มและท่าเรือก็จะได้ประโยชน์ร่วมกัน ส่วนช่วงหลังเทศกาลท่องเที่ยวทะเลบัวแดง ควรเน้นพื้นที่จำหน่ายสินค้าตามตลาดนัด หรือตลาดชุมชน ในพื้นที่ใกล้เคียง เพื่อชดเชยรายได้ที่ขาดหายไป เนื่องจากตลาดชุมชนสามารถเข้าไปจำหน่ายได้ง่าย ซึ่งในแนวทางนี้ดังเช่น Hemnil & Pongsawalee (2018) ที่ชี้ให้เห็นว่า “ตลาดชุมชนในสังคมอีสานนั้น จะเป็นทั้งแหล่งหารายได้ และแหล่งกระจายสินค้าของชุมชน เนื่องจากการซื้อ-ขายมีความเรียบง่ายและไม่ซับซ้อน” นอกจากนี้อาจเพิ่มช่องทางการจัดจำหน่ายทางสื่อออนไลน์ เพื่อให้เข้าถึงกลุ่มลูกค้าเป็นวงกว้าง

ส่วนด้านผลิตภัณฑ์/สินค้า ควรพัฒนาให้สวยงาม และเพิ่มอัตลักษณ์ให้กับตัวผลิตภัณฑ์ เพื่อเพิ่มโอกาสในการจำหน่ายสินค้า เช่นเดียวกับข้อเสนอของ Plengdeesakul & Plengdeesakul (2018)

ที่เสนอไว้ว่า “หากผลิตภัณฑ์มีความโดดเด่น มีอัตลักษณ์ จะก่อให้เกิดความน่าสนใจ ซึ่งสามารถเพิ่มศักยภาพของการแข่งขันได้” เมื่อสินค้าเป็นที่ต้องการของลูกค้า มีช่องทางการจำหน่ายที่หลากหลาย ย่อมส่งผลต่อความเข้มแข็งของกลุ่มและชุมชน เมื่อในระดับชุมชนมีความเข้มแข็ง ก็ย่อมประกอบสร้างให้เกิดความเข้มแข็งในระดับประเทศชาติต่อไป

จากที่กล่าวมาทั้งหมดสรุปได้ว่า วิสาหกิจชุมชน “กลุ่มประมงดอนแก้ว” เกิดขึ้นจากการรวมกลุ่มและของชาวบ้านดอนแก้วจำนวนหนึ่ง เพื่อเป็นพื้นที่ในการสร้างรายได้ โดยมีทุนทางสังคมเป็นจุดแข็งที่สำคัญอยู่ 4 ด้าน ได้แก่ ด้านภูมิศาสตร์และแหล่งทรัพยากร ด้านความสัมพันธ์ภายใน ด้านความรู้และภูมิปัญญา และด้านความสัมพันธ์เครือข่ายภายนอก ซึ่งเป็นการนำสิ่งเดิมที่มีอยู่ในชุมชนมาผสมผสานกับสิ่งใหม่ ต่อยอดเพื่อให้เกิดการพัฒนาทั้งทางด้านเศรษฐกิจและสังคม ถึงแม้ว่าการดำเนินงานของกลุ่มจะเผชิญกับปัญหาอยู่บ้าง โดยเฉพาะปัญหาเกี่ยวกับการขาดแคลนวัตถุดิบ ช่องทางการจัดจำหน่ายที่มีไม่มากนัก รวมถึงคู่แข่งทางการค้า แต่ก็อยู่ในระดับที่มีทางออกและสามารถแก้ไขได้ และที่สำคัญอีกอย่างคือ กลุ่มประมงดอนแก้วที่ดำรงอยู่ในขณะนี้ ไม่ใช่ว่าบุคคลที่ได้ประโยชน์จะเป็นสมาชิกในกลุ่มเท่านั้น แต่ประโยชน์ที่เกิดขึ้นส่วนหนึ่งได้ส่งต่อไปจนถึงคนในชุมชนอีกด้วย

ข้อเสนอแนะ

1. ข้อเสนอแนะเชิงนโยบาย

1.1 กลุ่มประมงดอนแก้วมีทุนทางสังคม ทั้งทุนทางสังคมจากภายใน และความสัมพันธ์ที่ดีกับเครือข่ายภายนอก ซึ่งล้วนแต่เป็นจุดแข็ง และประกอบสร้างให้กลุ่มมีความโดดเด่น ดังนั้น จึงควรนำทุนทางสังคมที่มีอยู่มาปรับใช้ให้เหมาะสมต่อการดำเนินงานของกิจการ เพื่อเพิ่มศักยภาพในการแข่งขัน และเพิ่มความมั่นคงให้กับสมาชิกในกลุ่มมากยิ่งขึ้น

1.2 กลไกในการพัฒนาชุมชน แน่นนอนว่าต้องอาศัยกลไกจากภาครัฐเป็นสำคัญ ดังนั้น หน่วยงานภาครัฐที่เกี่ยวข้องกับการเสริมสร้างความกินดีอยู่ดีของประชาชน ควรเข้ามามีบทบาทในการสร้างความเข้มแข็งให้กับวิสาหกิจชุมชน ด้วยการสนับสนุนทั้งทางด้านบริหารจัดการ เทคโนโลยี เงินทุน ตลอดจนช่องทางการจัดจำหน่าย เนื่องจากหากวิสาหกิจชุมชนมีความเข้มแข็ง จะส่งผลให้เศรษฐกิจ และสังคมของชุมชนเข้มแข็งด้วย ความเข้มแข็งในระดับชุมชน ย่อมประกอบสร้างเป็นฐานสำคัญให้กับความเข้มแข็งของประเทศชาติต่อไป

2. ข้อเสนอแนะในบริบทที่เกี่ยวข้อง

2.1 หากกลุ่มประมงดอนแก้ว สามารถเพิ่มเครือข่ายวัตถุดิบในชุมชนใกล้เคียง เพื่อเพิ่มปริมาณวัตถุดิบ จะเป็นการลดความเสี่ยงจากการขาดแคลนวัตถุดิบให้กับกิจการ และเพิ่มโอกาสการเติบโต แต่หากไม่สามารถเพิ่มได้กิจการก็จะมีความเสี่ยงสูง และอาจส่งผลกระทบต่อความอยู่รอดของกิจการด้วย

2.2 เนื่องจากเป็นวิสาหกิจชุมชนขนาดเล็ก จึงไม่เป็นที่รู้จักของลูกค้ามากนัก ดังนั้น จึงควรเพิ่มช่องทางการแนะนำกิจการและสินค้าให้เป็นที่รู้จักแก่ลูกค้ามากขึ้น เช่น การออกซุ้ม หรือบูธแสดงสินค้าตามตลาดนัด ตลาดชุมชน ตามรายทาง (ริมถนน) ที่มีผู้คนสัญจรไป-มาเป็นจำนวนมาก จุดท่าเรือท่องเที่ยวทะเลบัวแดง และการโฆษณาผ่านสื่อออนไลน์ เพื่อเข้าถึงกลุ่มลูกค้ามากขึ้น เป็นการเพิ่มช่องทางการจำหน่าย

3. ข้อเสนอแนะสำหรับกาวิจัยครั้งต่อไป

3.1 ควรศึกษาทูทางสังคมในพื้นที่รอบพื้นที่ชุมชนน้ำหนองหาน-กุมภวาปี ว่าพื้นที่ใดบ้างมีทูทางสังคมที่มีความสำคัญและโดดเด่น ที่สามารถส่งเสริมและพัฒนาให้กลายเป็นพื้นที่สร้างรายได้แก่คนในชุมชนได้ และจัดทำเป็น “เส้นทางวิสาหกิจชุมชน” เชื่อมโยงกับแหล่งท่องเที่ยวทางวัฒนธรรมและธรรมชาติที่สำคัญ ซึ่งจะเป็นการพัฒนาเศรษฐกิจฐานรากได้อย่างแท้จริง

กิตติกรรมประกาศ

บทความวิจัยนี้เป็นส่วนหนึ่งของงานวิจัยเรื่อง “การพัฒนาศักยภาพและขีดความสามารถในการแข่งขันสำหรับวิสาหกิจชุมชน กลุ่มประมงดอนแก้ว จังหวัดอุดรธานี” ได้รับทุนวิจัยสนับสนุนจากงบประมาณแผ่นดิน มหาวิทยาลัยราชภัฏอุดรธานี โดยผ่านความเห็นชอบจากสำนักงานคณะกรรมการวิจัยแห่งชาติ ประจำปีงบประมาณ 2562 จึงขอขอบพระคุณอย่างสูงที่หน่วยงานข้างต้น ได้ให้การสนับสนุน

นอกจากนี้ผู้วิจัยขอขอบพระคุณ รองศาสตราจารย์ ดร.สุนทร สุทธิบาก และอาจารย์ ญัฐศิริ พงศาวิลี ที่ได้กรุณาให้ข้อเสนอแนะ อันเป็นประโยชน์ต่องานชิ้นนี้ และที่ขาดไม่ได้ คือ ชาวบ้านใน “กลุ่มประมงดอนแก้ว” ที่ได้ “เปิดพื้นที่-เปิดใจ-เปิดข้อมูล” ซึ่งทำให้งานวิจัยครั้งนี้สำเร็จลุล่วงด้วยดี

เอกสารอ้างอิง

Aeknarajindawat, N. (2018). The Development of Creative Tourism in Red Lotus Lake, Kumphawapi District, Udon Thani Province [In Thai]. *Journal of MCU Peace Studies*, 6(3), 1237-1253.

- Chaiumporn, S. (2017). Social Capital to Strengthen Human Capital in Border Towns: A Comparative Study of Thailand and Cambodia [In Thai]. *Journal of Social Development, 19(2)*, 53-68.
- Department of Agricultural Extension. (2019). *Manual for Community Enterprise Operations* [In Thai]. Bangkok: Department of Agricultural Extension.
- Fine Arts Department. (1999). *Historical Development, Identity, and Local wisdom in Udon Thani Province* [In Thai]. Bangkok. Kurusapa Business Organization.
- Hemnil, S. & Pongsawalee, N. (2018). A Flea Market in Semi-Urban Community: A Case Study of Livelihoods of Northeastern Thai Residents in Udon Thani Province [In Thai]. *Mekong Chi Mun Art and Culture Journal, 4(2)*, 181-216.
- Iamtrakul, P. (2015). *An Enhancing of Social Capital for Sustainable Urban Development* [In Thai]. Research report of The Thailand, Research Fund and National Research Council of Thailand.
- Jitcharat, S. (2010). *Community economic and Thai wisdom* [In Thai]. Bangkok: Triple education.
- Kaewkhankrai, T. (2017). Survive the Economic Crisis by Implementing Community Enterprise [In Thai]. *Academic Journal of Buriram Rajabhat University, 9(2)*, 33-50.
- Kumphawapi Sub-district Administration Organization. (2019). Local development plan BE 2018-2022 [In Thai]. Kumphawapi Sub-district Administration Organization, Kumphawapi District, Udon Thani Province.
- Kumphawapi Sub-district Municipality. (2019). Local development plan BE 2018-2022 [In Thai]. Kumphawapi Sub-district Municipality, Kumphawapi District, Udon Thani Province.
- Mettanont, W. (2017). Knowledge Management for Business Viability of Community Enterprises [In Thai]. *Human Resource and Organization Development Journal, 9(1)*, 103-126.
- Office of the National Economics and Social Development Council. (2017). the 12th National Economic and Social Development Plan (2017-2021) [In Thai]. Bangkok: Office of the National Economics and Social Development Council, Office of the Prime Minister.
- Parinyasutinun, U. (2017). Community Enterprise: The Paradox of the Competition of Business [In Thai]. *Silpakorn University Journal, Thai Version (Humanities, Social Sciences and arts), 37(2)*, 131-150.

- Parinyasutinun, U. (2018). *Community management* [In Thai]. Bangkok: Chulalongkorn University Printing House.
- Plengdeesakul, B., & Plengdeesakul, P. (2018). Developing Creative Products by Adopting Local Wisdom of Natural Resource Deployment in Communities Located near Chulabhorn Dam a Case Study of Mae Somsri Processed Fresh Water Fish Community Enterprise at Tung Lui Lai Sub-district, Kon San District, Chaiyaphum Province [In Thai]. *Journal of Fine and Applied Arts, Khon Kaen University, 10(2)*, 206-230.
- Roomratanapun, W. (2005). *Social capital* [In Thai]. Bangkok: October printing house.
- Saengchai, S. (2014). Social Capital and Community Development: A Case Study of Bang Nang Li Community, Amphawa District, Samut Songkhram Province [In Thai]. *Area Based Development Research Journal, 6(3)*, 79-92.
- Talaluck, P., Chinnasri, O., & Thongpunya, T. (2019). Social Capital and Inheritance of Local Wisdom Phetchaburi's Art and Craft of Look Wa Group at Phetchaburi Province [In Thai]. *Journal of Social Development, 21(2)*, 28-44.
- Udon Thani Province. (2019). Provincial development plan BE 2018-2022 the Fiscal Year 2020 [In Thai]. Information Strategy Group for Provincial Development, Udon Thani Province.