

กระบวนการมีส่วนร่วม
ในการจัดทำแผนแม่บทชุมชน
ตำบลวังตะกอก อำเภอหลังสวน จังหวัดชุมพร

Participation Processes in Preparing
the Community Master Plan
in Tambon Wangtakor, Amphoe Langsuan,
Changwat Chumporn.

นฤมล ภูมिरะวี¹

Naruemon Phoomravi

¹ ภาควิชาพัฒนาการเกษตร คณะทรัพยากรธรรมชาติ มหาวิทยาลัยสงขลานครินทร์

กระบวนการมีส่วนร่วม
ในการจัดทำแผนแม่บทชุมชน
ตำบลวังตะกอก อำเภอหลังสวน จังหวัดชุมพร

บทคัดย่อ

แผนแม่บทชุมชนเป็นหัวใจสำคัญที่ทำให้เกิดการมีส่วนร่วมของประชาชนทุกภาคส่วนในการพัฒนาชุมชนท้องถิ่น โดยยึดหลักการพึ่งตนเอง การแก้ปัญหาของชุมชน และการเกิดพลังอำนาจให้แก่ประชาชนในชุมชน มีหลายชุมชนในประเทศไทย ที่ได้นำกระบวนการจัดทำแผนแม่บทชุมชนสร้างให้เกิดการพัฒนาในพื้นที่ ซึ่งมีทั้งที่ประสบผลความสำเร็จและไม่สำเร็จโดยขึ้นอยู่กับกระบวนการจัดการของแต่ละชุมชน ผลจากการวิจัยโดยใช้วิธีสนทนากลุ่มระหว่างภาคส่วนต่างๆ ที่เกี่ยวข้อง ชี้ให้เห็นถึงประสบการณ์ที่ประสบผลสำเร็จของชุมชนตำบลวังตะกอก อำเภอหลังสวน จังหวัดชุมพร ในการจัดทำแผนแม่บทชุมชน ซึ่งมีขั้นตอนที่สำคัญ คือ การเตรียมวิทยากรกระบวนการ การประเมินศักยภาพของชุมชน การวิเคราะห์ข้อมูลของชุมชน การศึกษาดูงาน การกำหนดวิสัยทัศน์ พันธกิจยุทธศาสตร์ โครงการ และกิจกรรมการพัฒนาชุมชน การเปิดเวทีประชาพิจารณ์แผนแม่บทชุมชน นอกจากนี้ปัจจัยสำคัญที่มีส่วนหนุนเสริมให้การจัดทำแผนแม่บทชุมชนประสบความสำเร็จนอกเหนือจากขั้นตอนที่กล่าวถึง คือ กระบวนการในการจัดการข้อมูลให้เพียงพอต่อการตัดสินใจ การปรับความคิดของชุมชนให้เกิดการพึ่งตนเอง แทนการหวังพึ่งของบประมาณจากรัฐเท่านั้น และการแบ่งบทบาทหน้าที่รับผิดชอบของคนในชุมชนอย่างชัดเจน

คำสำคัญ :

แผนแม่บทชุมชน การมีส่วนร่วม การพัฒนาชุมชนท้องถิ่น

Abstract

Community Master Plan (CMP) is an essential key to enable the participation of all public sectors for community development. The development will be based on the principles of self-reliance, community problem solving, and people empowering in the community. In Thailand, there are many communities that have adopted the CMP as their tools for the development. However, the success or nonsuccess of such development will depend on the management process of each community. The results of this study by using the method of focus group discussion among related

sectors indicated the success experience of Wangtakor community in Lang Suan district, Chumphon Province. In developing of CPM, the important steps are preparing of community facilitator, community assessment, community data analysis, study tour, community vision, mission, strategies, project and activities, and public hearing forum of CMP. In addition, there are some other more important factors than the previous mentioned that support the success of the CMP. Those are the processes for the management of enough information for the decision making, the adjustment of community concept to achieve self-reliance rather than rely solely on the government budget, and the clear description of role and responsibility of people in the community.

Keyword :

Community Master Plan, Participation, Local Community Development

บทนำ

การพัฒนาของไทยในช่วง 50 ปีที่ผ่านมาจนถึงปัจจุบันเป็นไปตามแนวทางของแผนพัฒนาเศรษฐกิจและสังคมแห่งชาติ โดยในฉบับแรก ๆ เน้นเพื่อให้เกิดการเติบโตทางเศรษฐกิจเป็นหลักในขณะที่ การพัฒนาชนบทในอดีตเกิดจากการวางแผนของคนนอกชุมชนได้แก่ ผู้ทรงคุณวุฒิและนักวิชาการ ซึ่งเป็นการวางแผนพัฒนาจากระดับบนลงสู่ระดับล่าง ผลที่ตามมา คือ การนำทรัพยากรของชุมชนท้องถิ่นมาเปลี่ยนให้เป็นเงินของคนส่วนน้อย ทำให้ทรัพยากรต่างๆ ทั้งทรัพยากรธรรมชาติ ทรัพยากรบุคคล ทรัพยากรสังคม และวัฒนธรรมของชนบทย่อยหรืออ่อนแอ หรือถูกทำลายลง เกิดช่องว่างระหว่างคนชนบทและเมือง การพัฒนาที่เกิดจากการกำหนดจากข้างนอกซึ่งโดยมากไม่ได้เข้าใจชุมชนท้องถิ่นอย่างแท้จริงจึงไม่สอดคล้องกับความต้องการที่แท้จริง การรวมศูนย์กลางโดยใช้วิชาการจากภายนอกมาเป็นตัวตั้ง ทำให้ไม่เข้าใจชุมชนท้องถิ่นของตนเอง และไม่เข้าใจความเป็นจริงของประเทศไทย ส่งผลให้อ่อนแอทั้งชาติ การแก้ปัญหาจึงไม่สัมฤทธิ์ผล (ประเวศ วะสี, 2551)

จากการที่รัฐธรรมนูญฉบับปี พ.ศ. 2540 ถึงฉบับปัจจุบันให้อำนาจและสิทธิชุมชนในการจัดการและพัฒนาท้องถิ่น ในการกระจายอำนาจรูปแบบองค์กรปกครองส่วนท้องถิ่น เป็นผลให้กระบวนการจัดทำแผนแม่บทชุมชนในระดับชุมชนและท้องถิ่นมีการขยายตัวมากขึ้น (โกวิทย์ พวงงาม, 2546; ประยงค์ รณรงค์, 2548) แผนแม่บทชุมชน คือ ผลของการเรียนรู้ของชุมชน การเรียนรู้ของชุมชนเป็นจุดเริ่มต้นของการพัฒนา กระบวนการแผนแม่บทชุมชนนำมาใช้เป็นเครื่องมือหนึ่งที่ทำให้คนในชุมชนได้มาเรียนรู้ร่วมกัน (เสรี พงศ์พิศ, 2546; ประยงค์ รณรงค์, 2548) แผนแม่บทชุมชน กำลังได้รับความสนใจอย่างกว้างขวางโดยในวงการพัฒนาได้มีการรวมตัวกันเป็นเครือข่ายแผนแม่บทชุมชนพึ่งตนเอง ซึ่งเป็นเครือข่ายภาคประชาชนระดับชาติ ได้วางเป้าหมายให้เกิดตำบลบูรณาการแผนตามทิศทางดังกล่าว จำนวน 222 ตำบลทั่วประเทศ ซึ่งมีโครงการนำร่องก่อน 49 ตำบล (สุวัฒน์ คงแป้น, 2547) ตำบลวังตะกอก อำเภอหลังสวน จังหวัดชุมพร เป็นตำบลหนึ่งในหลาย ๆ ตำบลที่ได้มีการจัดทำแผนแม่บทในการพัฒนาตำบลโดยฉบับที่ 1 นำไปใช้เป็นแนวทางการพัฒนาช่วงในปี พ.ศ. 2546 - พ.ศ.2550 มุ่งหวังให้ มีความร่วมมือกันระหว่างผู้นำและประชาชนทั้งตำบลร่วมคิด ร่วมทำ ร่วมกันแก้ไขปัญหา ด้วยกระบวนการเรียนรู้โดยใช้ “แผนแม่บทชุมชนคนวังตะกอก” เป็นเครื่องมือในการพัฒนา ภายใต้ศักยภาพของชุมชนคนวังตะกอก เพื่อให้บรรลุตามวิสัยทัศน์ของตำบล แผนดังกล่าวได้รับการกล่าวถึงจากหลายฝ่ายว่าประสบความสำเร็จโดยเฉพาะอย่างยิ่งก่อให้เกิดการมีส่วนร่วมของชุมชนอย่างมากจึงเห็นควรมีการศึกษาว่าชุมชนวังตะกอกมีกระบวนการอย่างไรในการจัดทำแผนแม่บทชุมชนที่ก่อให้เกิดความร่วมมือคนในตำบลอย่างกว้างขวาง

วัตถุประสงค์ของการวิจัย

1. เพื่อศึกษากระบวนการที่ก่อให้เกิดการมีส่วนร่วมของชุมชนในการจัดทำแผนแม่บทในตำบลวังตะกอก
2. เพื่อศึกษาปัจจัยที่เป็นตัวสนับสนุนหรืออุปสรรคต่อการนำแผนแม่บทชุมชนตำบลวังตะกอกไปสู่ภาคปฏิบัติ

วิธีการวิจัย

การศึกษาค้นคว้าครั้งนี้เป็นการวิจัยเชิงคุณภาพ (Qualitative research) โดยมีขั้นตอนดังนี้

1. ศึกษาหลักการ ทฤษฎีเกี่ยวกับกลยุทธ์ การจัดทำแผนแม่บทชุมชนแบบมีส่วนร่วมจากเอกสาร ตำรา บทความทางวิชาการ และงานวิจัยที่เกี่ยวข้อง
2. จัดสนทนากลุ่ม (focus groups) ในการจัดสนทนากลุ่ม จะมีการตั้งประเด็นคำถาม 4 ประเด็นกับกลุ่ม ได้แก่

1) แผนแม่บทชุมชนหมายถึงอะไร เป้าหมายเพื่ออะไร และอะไรคือสาเหตุสำคัญที่สุดที่ก่อให้เกิดแผนแม่บทชุมชนเพราะอะไร

2) ในปี 2546 มีขั้นตอนการทำแผนแม่บทอย่างไรบ้าง และมีความเห็นต่อกระบวนการจัดทำแผนแม่บทชุมชนในแต่ละขั้นอย่างไรบ้าง

3) พัฒนาการขอรับงบประมาณเพื่อจัดการทำแผนแม่บทชุมชน

4) ปัญหาและอุปสรรคในการจัดทำแผนแม่บทชุมชนในแต่ละขั้นตอน การศึกษาค้นคว้านี้ได้แบ่งกลุ่มการสนทนา 3 กลุ่มดังนี้

2.1 กลุ่มตัวอย่างที่เป็นแกนนำในการจัดทำทำแผนแม่บทชุมชน จำนวน 8 คน

2.2 กลุ่มตัวอย่างที่มาจากโครงการ ที่เกิดขึ้นภายใต้แผนแม่บทชุมชนและยังดำเนินการต่อเนื่องถึงปัจจุบัน ประกอบด้วย 5 โครงการ คือ ร้านค้าชุมชนหมู่ที่ 12 ธนาคารต้นไม้ โรงปุ๋ยชีวภาพหมู่ 6 กลุ่มออมทรัพย์ โรงน้ำดื่มและน้ำแข็ง เลือกโครงการละ 2 คน รวม 10 คน

2.3 กลุ่มตัวอย่างที่มาจากโครงการ ที่เกิดขึ้นภายใต้แผนแม่บทชุมชนและได้ดำเนินการเป็นเวลายาวนานกว่า 6 เดือน แต่ปัจจุบันไม่ได้ดำเนินการแล้ว ประกอบด้วย 2 โครงการ คือ ร้านค้าชุมชนหมู่ที่ 1 ร้านค้าชุมชนหมู่ที่ 13 เลือกกลุ่มตัวอย่างโครงการละ 4 คน กลุ่มตัวอย่างที่มาจากโครงการ ที่ดำเนินการยังไม่ถึง 6 เดือน และปัจจุบันกำลังดำเนินการ ประกอบด้วย 2 โครงการ คือโครงการเครื่องจักรสาน โครงการผลิตอิฐรวมตัวอย่างจาก 2 กลุ่มนี้ได้ 8 คน

3. วิเคราะห์ข้อมูลโดยวิธีการวิเคราะห์เนื้อหา (content analysis) เพื่อเรียบเรียงนำเสนอผลการวิจัย

ผลการศึกษาและวิจารณ์ผล

1. ความเข้าใจเกี่ยวกับแผนแม่บทชุมชน

จากการสนทนากลุ่มพบว่าทั้ง 3 กลุ่มมีความเข้าใจเกี่ยวกับแผนแม่บทชุมชนเป็นอย่างดี โดยสรุปอย่างกว้างได้ว่า แผนแม่บทชุมชน ตำบลวังตะกอก หมายถึง เครื่องมือในการพัฒนา สร้างการเรียนรู้ และการสร้างความมีส่วนร่วมในการพัฒนา เป็นกระบวนการเรียนรู้ของคนในชุมชน ที่ร่วมกันคิด ร่วมกันค้นหา และเรียนรู้ เพื่อให้ชุมชนรู้และเข้าใจตนเอง โดยการสำรวจข้อมูลปัญหาและศักยภาพ เป็นเครื่องมือทำให้เกิดการทบทวนตนเอง โดยการมีส่วนร่วมของคนในชุมชนทุกภาคส่วน เพื่อกำหนดอนาคตและทิศทางการพัฒนาตนเอง เกิดการเรียนรู้และพัฒนาขีดความสามารถของคนในชุมชน เพื่อนำไปสู่การแก้ไขปัญหาชุมชน ซึ่งเป็นแนวทางการพัฒนาอย่างยั่งยืนที่สามารถแก้ปัญหาและสนองตอบต่อความต้องการของชุมชนได้ โดยต้องอยู่ในเงื่อนไข ดังนี้

1) ไม่ใช่แผนเพื่อเป็นการบ้านส่งครู การทำแผนไม่ทำเพื่อความต้องการของคนอื่น การทำแผนถ้าได้ผลดีต้องมาจากการต้องการทำแผนแม่บทชุมชนของคนในชุมชน

2) ไม่ใช่ทำแผนเพื่อไปของบประมาณหน่วยงานต่าง ๆ เพราะเราหวังที่จะพึ่งพาภายนอกเพียงอย่างเดียวไม่ได้ เราต้องพยายามพึ่งตนเอง

3) ไม่ใช่ของคนใดคนหนึ่ง ทุกคนในชุมชนร่วมกันทำ ทุกคนมีส่วนร่วมในการจัดทำแผน ทำให้คนในชุมชนเป็นส่วนหนึ่งในการพัฒนา รัก และห่วงแหนชุมชน รู้สึกเป็นเจ้าของ

ชุมชนมีความเข้าใจว่า เป้าหมายของแผนแม่บทชุมชนเป็นไปเพื่อการพึ่งพาตนเอง อยู่อย่างพอเพียง ลดการพึ่งพาจากภายนอกให้น้อยที่สุด มีหลายระดับตั้งแต่ ระดับครัวเรือน ระดับกลุ่ม ระดับชุมชนโดยการดำเนินงานของการจัดทำแผนแม่บทชุมชนของตำบลวังตะกอกในยุคแรกคือในปี 2542 มีจุดเริ่มต้นเหมือนแผนแม่บทชุมชนที่สนับสนุนโดยภาคราชการ มีการกำหนด วัตถุประสงค์ มีงบประมาณในการจัดทำ กำหนดกรอบระยะเวลา ซึ่งในแต่ละขั้นตอนของการทำแผนแม่บทชุมชนยังไม่มี ความเข้าใจ จึงส่งผลให้ได้รับความร่วมมือน้อย การเก็บข้อมูลก่อนการจัดทำแผนไม่ตรงกับความเป็นจริง จึงทำให้การทำแผนแม่บทชุมชนของตำบลวังตะกอกในช่วงนั้น ไม่ประสบความสำเร็จ ต่อมาในปี พ.ศ.2546 ในตำบลได้มีแกนนำประกอบด้วย นายประวิทย์ ภูมิระวี นายบุญเลิศ ชูรัมย์ และนายวิทย์สุ แก้วชูสมย์ ได้เล็งเห็นถึงประโยชน์ในการทำแผนแม่บทชุมชน โดยมีแนวคิดที่ว่า ต้องเริ่มจากชุมชนโดยให้ชุมชนมีส่วนร่วมในการทำแผนแม่บทชุมชนแล้วจึงนำมาเป็นแนวทางพัฒนาชุมชน

สาเหตุของการทำแผนแม่บทในครั้งที่ 2 ในปี พ.ศ.2546 เนื่องจากสาเหตุหลายประการ อาทิเช่น ภัยพิบัติ น้ำท่วมในปี 2540 และ ปี 2545 เกิดความเสียหายของสวนปาล์ม กาแฟ ยางพารา เริ่มการทำสวนใหม่ ราคาพืชผลผลิตตกต่ำ คนในชุมชนออกจากตำบลไปทำงานที่อื่น และมีสาเหตุสำคัญ คือ ที่มาของข้อมูลที่น่ามาพัฒนาประเทศไม่เป็นจริง ยกตัวอย่างเช่น ข้อมูลจำนวนประชากรในตำบลวังตะกอกใน พ.ศ. 2546โดยมีที่มาของข้อมูลต่างกันจากศูนย์ข้อมูลเพื่อการพัฒนาชนบท กรมการพัฒนาชุมชน กระทรวงมหาดไทย (2554) และจากแผนแม่บทชุมชนและยุทธศาสตร์การพัฒนาตำบลวังตะกอกแบบบูรณาการ ฉบับที่ 1 (2546) ข้อมูลทั้ง 2 แหล่งมีความแตกต่างถึง 4,510 คน แสดงให้เห็นถึงความผิดพลาดของการเก็บข้อมูลของภาครัฐ อีกตัวอย่างหนึ่งที่ชี้ให้เห็นถึงความผิดพลาดของการเก็บข้อมูล คือ อำเภอกำหนดให้มีการจัดทำแผนแม่บทชุมชน โดยกรมพัฒนาชุมชน โดยให้ทุกหมู่บ้านได้จัดทำแผนแม่บทชุมชน พบว่า หมู่บ้านส่วนใหญ่ได้จัดทำแผนแม่บทชุมชนด้วยการจ้างเขียน เพื่อให้สามารถจัดส่งไปยังหน่วยงานราชการ ได้ ทำให้ข้อมูลที่ได้มีความผิดพลาด ไม่สามารถรู้ข้อมูลจากชุมชนที่แท้จริงได้ ส่งผลให้การวางแผนเพื่อพัฒนาประเทศมีโอกาสล้มเหลวได้

2. กระบวนการจัดทำแผนแม่บทชุมชนในปี 2546 ในตำบลวังตะกอก

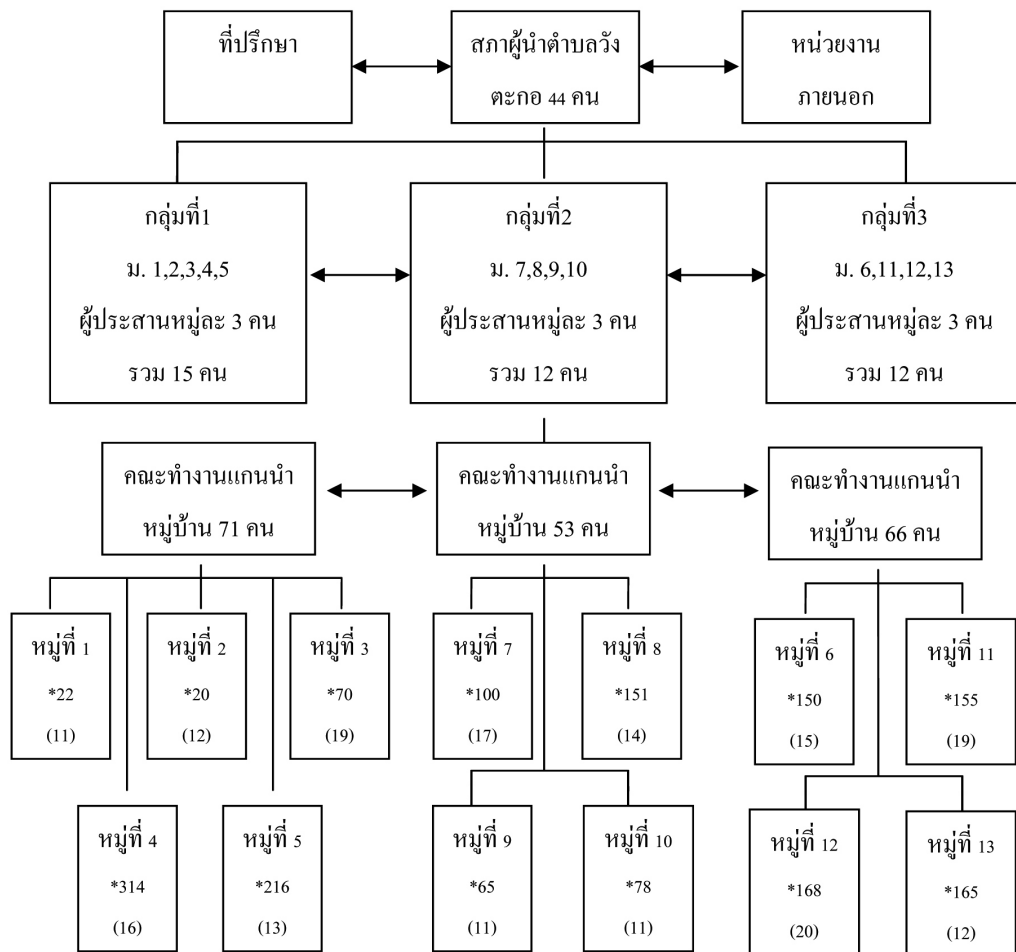
กระบวนการจัดทำแผนแม่บทชุมชนแบบมีส่วนร่วมของตำบลวังตะกอก มี 7 ขั้นตอนดังนี้

2.1 การเตรียมแกนนำหรือวิทยากร

การเตรียมแกนนำหรือวิทยากร ให้เหมาะสมกับจำนวนประชากรในตำบลวังตะกอก ได้ดำเนินงานด้วยความเรียบร้อย ในเรื่องการวางตัวบุคคลที่เหมาะสมในการจัดทำแผนแม่บทชุมชน และการจัดเก็บข้อมูล โดยเริ่มจากการคุยกันของแกนนำในตำบล ว่าควรทำแผนแม่บทชุมชนอย่างจริงจัง ค้นหาหนดตัวบุคคลกลุ่มอาสาสมัครที่จะเป็นผู้นำหรือแกนนำในการผลักดัน ดำเนินการต่าง ๆ ตามกระบวนการจัดทำแผนแม่บทชุมชน โดยการจัดเวทีทั้งในรูปแบบที่เป็นทางการและไม่เป็นทางการ โดยแกนนำ เริ่มจากการเตรียมประเด็นที่จะพูดคุยขยายความคิด แล้วไปพบกลุ่มเป้าหมาย ณ สถานที่ที่มีการรวมกลุ่มเพื่อทำกิจกรรมของชุมชน เช่น งานบวช งานแต่งงาน งานศพ งานขึ้นบ้านใหม่ ตามร้านกาแฟ บอนไก่ เป็นต้น แล้วดำเนินการกระจายตัวแกนนำเพื่อไปพูดคุยกับกลุ่มชาวบ้านขนาดเล็ก ๆ โดยในวงสนทนาอาจจะมีส่วนากจำนวน 5-10 คน แกนนำทำการบันทึกข้อมูล เช่น

รายชื่อผู้สนใจ ซึ่งกรณีดังกล่าวจะทำให้เกิดบุคคลที่จะทำหน้าที่เป็นแกนนำเพิ่มขึ้น เนื้อหาสาระในการสนทนา ในการสร้างกระบวนการเรียนรู้ให้กับคนในชุมชนวงตะกอก เพื่อให้ชุมชนหลุดพ้นจากวิถีคิดแบบพึ่งพาและรอความช่วยเหลือจากรัฐหรือหน่วยงานภายนอก โดยปรับเปลี่ยนวิถีคิดแบบเดิม ๆ สู่แนวคิดใหม่

การเรียนรู้ของผู้นำ จะใช้เวทีการเรียนรู้เป็นเครื่องมือ มีการจัดเวทีย่อยในช่วงเวลาดังนี้ คือ 18.00 น. ถึง 22.00 น. ของทุกวัน โดยปรับเปลี่ยนหมุนเวียนเป็นรายหมู่บ้าน ประกอบด้วย กำนัน ผู้ใหญ่บ้าน สมาชิก อบต. ประธานกลุ่มต่าง ๆ ผู้นำธรรมชาติ ผู้รู้ด้านต่าง ๆ ในชุมชน การเรียนจะเกิดขึ้นจากการการพูดคุย การอ่าน และรับข้อมูลข่าวสาร จากประสบการณ์ของชุมชนในการทำแผนแม่บทชุมชน ปี 2542 ทำให้ทราบว่า การเตรียมคนให้พร้อมเป็นสิ่งสำคัญในการดำเนินการ ในปี 2546 ได้เริ่มจากกลุ่มคนเล็ก ๆ และขยายความคิดออกไปในวงกว้าง โดยการรวมตัวของแกนนำหลักเพียง 3 คน ขยายความคิดต่อแกนนำที่เป็นทางการและไม่เป็นทางการ ประกอบด้วย ผู้ใหญ่บ้าน 1 คน สมาชิกองค์การบริหารส่วนตำบล 2 คน โดยมีชื่อเรียกว่า “คณะรถสามล้อ” ซึ่งเปรียบเทียบกับว่าผู้ใหญ่บ้าน เป็นล้อหน้า สมาชิกองค์การบริหารส่วนตำบลเป็นล้อข้างของรถสามล้อ ถ้าสมมุติว่าล้อเสีย ก็จะมีผู้นำทางธรรมชาติมาเป็นล้อสำรอง เพื่อบรรทุกผู้โดยสาร ซึ่งก็คือ ชาวบ้าน ให้ถึงจุดหมายปลายทางโดยปลอดภัย หลังจากนั้นก็ได้เพิ่มจำนวนแกนนำเป็น 44 คน จากแกนนำ 44 คนก็ขยายต่อ ได้ 190 คน ซึ่งจะแยกในแต่ละหมู่บ้าน เรียกว่า “ขุนพลเสื้อขาว” ทุกคนทำงานร่วมกัน มีความพร้อมที่ทำงานในขั้นตอนต่อไป โดยจำนวนครัวเรือนใน พ.ศ. 2546 มีทั้งหมด ทั้งหมด 1,674 ครัวเรือน รวมแกนนำเสื้อขาวได้ 190 คน คิดเป็นอัตราส่วนแกนนำ 1 ท่าน ต่อ 9 ครัวเรือน ดังภาพที่ 1



ภาพที่ 1 โครงสร้างเตรียมแกนนำในการทำแผนแม่บทชุมชน ตำบลวังตะกอก

หมายเหตุ * = จำนวนครัวเรือนในหมู่บ้าน () = จำนวนแกนนำหมู่บ้าน

2.2 การเตรียมชุมชนในการจัดทำแผนแม่บทชุมชน

การเตรียมความพร้อมให้กับประชาชน กลุ่มแกนนำชุมชน องค์กรชุมชน และองค์กรปกครองส่วนท้องถิ่นในแต่ละพื้นที่ให้มีความเข้าใจในแนวความคิด กระบวนการคิด กระบวนการจัดทำแผนชุมชน ที่มีความสำคัญและประโยชน์ที่จะได้รับของการทำแผนแม่บทชุมชน โดยการจัดเวทีชี้แจงให้บุคคลที่เกี่ยวข้อง มีความเข้าใจในกระบวนการดังกล่าว โดยกระบวนการมีส่วนร่วมของประชาชน ที่มุ่งสร้างความเข้มแข็งให้ชุมชน ที่เน้นกระบวนการเรียนรู้ร่วมกันของทุกฝ่ายและมีการกระทำร่วมกัน โดยการเปิดเวทีนี้ ทางชุมชนเรียกว่า เวทีจุดประกาย โดยมีบุคคลจากภายนอกเข้ามามีส่วนร่วมในเวที ตั้งแต่เวลา 09.00 -17.00 น. หลังจากนั้นเปิดเวทีจุดประกายในแต่ละหมู่บ้านรวมเป็น 10 ครั้ง โดยใช้เวทีการเปิดประเด็นคำถาม การใช้ my map มาเป็นเครื่องมือ เพื่อให้ชุมชนเกิดการเรียนรู้ในเรื่อง ปัญหาการพัฒนาการ วิวัฒนาการ มีวิถีดคิดใหม่ในการมองตัวเองและมองชุมชน ผลที่ได้รับคณะผู้นำและแกนนำชุมชน ร่วมกับประชาชนได้ดำเนินการจัดทำเวทีรวมทั้งหมด 11 ครั้ง โดยมีผู้เข้าร่วมเวทีการเรียนรู้ร่วมกันจำนวน 1,008 คน ตั้งกรอบการเรียนรู้ร่วมกันคือ รู้จักรากเหง้า คือ ความรู้ในเรื่องอดีตความเป็นมาของชุมชน วิวัฒนาการการของชุมชน รู้จักโลกภายนอก คือ การเปลี่ยนแปลงภายนอกชุมชนเป็นอย่างไรและส่งผลกระทบต่อชุมชนเช่นใด รู้จักชุมชนของตนเอง และมองเป้าหมายในอนาคต

2.3 การเก็บข้อมูลเพื่อใช้ในการประเมินศักยภาพของชุมชน

เก็บข้อมูลที่ใกล้เคียงความเป็นจริงที่สุดเพราะจะได้ประเมินศักยภาพในการพัฒนาของชุมชน (หมู่บ้าน ตำบล) ได้อย่างถูกต้อง

2.3.1 จัดเวทีชี้แจงให้ประชาชนกลุ่มแกนนำชุมชน องค์กรชุมชน องค์กรปกครองส่วนท้องถิ่น มีความเข้าใจในการเก็บข้อมูล

2.3.2 กำหนดแนวทางในการดำเนินงานและทำความเข้าใจร่วมกับผู้ที่เกี่ยวข้องทุกฝ่าย

2.3.3 กำหนดประเด็นข้อมูลที่จะทำการศึกษา จัดทำแบบสอบถามของชุมชน โดย ศึกษาจากแบบสอบถามของธนาคารเพื่อการเกษตรและสหกรณ์การเกษตร (ธ.ก.ส.) สถาบันพัฒนาองค์กรชุมชน (พอช.) สำนักงานกองทุนเพื่อสังคม (Social Investment Fund) และกรมการพัฒนาชุมชน และนำมาประยุกต์ดัดแปลงแบบสอบถามการเก็บข้อมูลให้สอดคล้องกับวิถีชีวิต มีประเด็นที่สำคัญได้แก่ ข้อมูลที่ดินทำกิน ข้อมูลการประกอบอาชีพ ข้อมูลรายได้ภาพรวมของครอบครัว ข้อมูลหนี้สินของครอบครัว ข้อมูลทรัพย์สินสิ่งที่มีในครอบครัว ข้อมูลประเภทค่าใช้จ่ายมี 9 ข้อ ประกอบด้วย ค่าอาหาร อาหารสำเร็จรูป เครื่องดื่ม/ขนม ยารักษาโรค ค่าใช้จ่ายต่าง ๆ ค่าใช้จ่ายในการศึกษา ค่าใช้จ่ายในการผลิต ค่าผ่อนหนี้สิน และค่าใช้จ่ายทางสังคม

2.3.4 การเก็บข้อมูลดำเนินการ ซึ่งจะถูกระบุดำเนินการโดยแกนนำจากขั้นตอนที่ 1 การได้มาซึ่งข้อมูลที่ถูกต้อง และแท้จริงนั้นถือได้ว่าเป็นขั้นตอนที่ยากที่สุด กล่าวคือ การจัดเตรียมข้อมูลเพื่อใช้ในการวิเคราะห์เชิงปฏิบัติการของตำบลในทุกครัวเรือน การกำหนดประเด็นข้อมูล การกำหนดระบบวิธีการทำงาน และการแบ่งความรับผิดชอบโครงสร้างการทำข้อมูล รวมถึงแนวทางการปฏิบัติเพื่อจัดเก็บข้อมูล อาทิเช่น ข้อมูลครัวเรือน ข้อมูลรายจ่าย ข้อมูลทรัพยากร ข้อมูลด้านการพัฒนาและอนุรักษ์ทรัพยากร ข้อมูลด้านจัดการคุณภาพชุมชน ดังนั้นคณะแกนนำหมู่บ้านจะทำการรวบรวมข้อมูลของแกนนำแต่ละท่านเพื่อรวบรวมเป็นข้อมูลของหมู่บ้าน และคณะทำงานจะทำการรวบรวมข้อมูลของหมู่บ้าน รวมเป็นข้อมูลของตำบล แต่ละหมู่บ้านจะมีผู้รับผิดชอบ และมีผู้ประสานงานกับคณะทำงานของตำบล โดยใช้ระยะเวลาในการดำเนินการประมาณ 3 เดือน ตลอดระยะเวลาที่ดำเนินการ ทางทีมงานก็จะพบ ปัญหาอุปสรรคต่าง ๆ แต่ด้วยความมุ่งมั่นและตั้งใจของผู้นำทำให้สามารถแก้ไขปัญหา และฟันฝ่าอุปสรรคนั้นได้ โดยการปรับกระบวนการ ปรับวิธีการจนสามารถประสบผลสำเร็จได้ดังเป้าหมายที่วางไว้

สาเหตุของปัญหาและอุปสรรคในการจัดเก็บข้อมูล ได้แก่

1) การไม่ให้ความร่วมมือของประชาชน เมื่อสอบถามความคิดเห็นในการจัดทำแผนแม่บทชุมชนส่วนของหมู่บ้าน พบว่า ประชาชนที่เห็นด้วยกับการจัดทำแผนแม่บทชุมชน ร้อยละ 30 ประชาชนที่แสดงความคิดเห็นไม่ชัดเจน (ทำก็ได้ไม่ทำก็ได้) ร้อยละ 40 ประชาชนที่ไม่เห็นด้วยกับการจัดทำแผนแม่บทชุมชน ร้อยละ 30 แคนนำจะมุ่งเน้นและให้ความสำคัญกับกลุ่มที่ 2 และ 3 โดยมีขั้นตอนการดำเนินงาน คือ ให้ความสำคัญกับการเลือกคณะทำงาน คัดเลือกทีมงานที่เหมาะสมกับกลุ่มตัวอย่าง ในอัตราส่วน 1:9 เพราะแกนนำรถสามล้อซึ่งมีจำนวน 44 คน ต้องคัดเลือกบุคคลให้เหมาะสมเพื่อทำการเก็บข้อมูลในแต่ละครัวเรือนนั่นก็คือ แกนนำเสื้อขาวจำนวน 190 คน สมมุติ นาย ก.ไม่ให้ความร่วมมือ แกนนำรถสามล้อต้องเลือกแกนนำชุดเสื้อขาวขึ้นมาจาก 1 ใน 4 คน ของคณะทำงานที่เป็นญาติสนิท ที่มีนิสัยสุภาพ ใจเย็น เพื่อเก็บข้อมูล โดยพยายามสอบถามข้อมูลในลักษณะการสัมภาษณ์ที่เป็นไปอย่างธรรมชาติ เข้าไปสัมภาษณ์ ทุก ๆ 3 วัน เนื่องจากช่วงเวลาดังกล่าว คนตอบแบบสัมภาษณ์ยังไม่เต็ม ใช้ระยะเวลาในการเก็บทั้งหมด 1 เดือน แกนนำเสื้อขาวทั้งหมด 190 คน จะต้องทำความเข้าใจแบบสอบถาม ชัดเจน และบันทึกข้อมูลจากการสอบถามได้อย่างถูกต้อง และหน้าที่ของแกนนำรถสามล้อ ในการจัดเตรียมกลุ่มคนเสื้อขาว อุปมาอุปไมยไม่ได้กับ “เล่นหมากรุกต้องดูทั้งกระดาน มีตัวดำเนินเรื่องเป็นแนวหน้าและต้องมีตัวคุม” ตลอดระยะเวลาการจัดทำแผนแม่บทชุมชนทีมงานจะต้องสรุปทบทวนทุกวัน แกนนำบางคนถึงขั้นท้อ แต่ก็ต้องอดทน เพราะทุกคนมีความมุ่งมั่น ในการรวบรวมข้อมูล-สรุปข้อมูล ระดับหมู่บ้านรวมมาเป็นตำบลโดยการทำแบบถามสอบถามหมู่บ้าน หน้าที่ของแกนนำรถสามล้อ จำนวน 44 คน เพื่อรวบรวมข้อมูลทั้งหมด ให้ได้ภาพรวมของหมู่บ้าน จากหมู่บ้านมารวมเป็นตำบล และการตรวจสอบข้อมูล ด้วยการประเมินจากสภาพความเป็นจริง โดยเปรียบเทียบระหว่างครอบครัวในหมู่บ้านเดียวกันที่มีลักษณะคล้ายกัน

จากการดำเนินงานพบว่า ข้อแตกต่างของภาครัฐและองค์กรต่าง ๆ โดยให้ค่าตอบแทนในการเก็บข้อมูลวันละ XXX บาท (ไม่รวมค่าอาหาร) การดำเนินงานในลักษณะดังกล่าวจะใช้เงินในการขับเคลื่อน ทำให้ ข้อมูลที่ได้มานั้น เป็นข้อมูลเชิงกว้าง ไม่ใช่เชิงลึก ประเมินได้แค่ระดับผิวเผินเท่านั้น เนื่องจากการผู้เก็บข้อมูลได้ไม่ตระหนักถึงความสำคัญของข้อมูลที่ได้มาและกำหนดกรอบระยะเวลา ที่วางด้วยค่าตอบแทนมาเป็นตัวกำหนดให้เสร็จ

2) ความน่าเชื่อถือของแกนนำ นายประวิทย์ ภูมิระวิ อาสาเป็นแกนนำหลักในการทำงาน จบการศึกษาระดับประถมศึกษาปีที่ 4 ประชาชนบางกลุ่มไม่มีความเชื่อมั่นในตัวแกนนำ แต่นายประวิทย์ ภูมิระวิ มีความมุ่งมั่นในการจัดทำแผนแม่บทชุมชน จึงสร้างความเชื่อมั่นสำหรับบทบาทแกนนำหลักให้กับกลุ่มคนดังกล่าว โดยการลงมือปฏิบัติเอง โดยนำแนวคิดแผนแม่บทชุมชนมาประยุกต์ใช้ในชีวิตประจำวัน โดยคิดทบทวนว่าสาเหตุของการเกิดหนี้คืออะไร ที่มาของรายรับ รายจ่าย ยกตัวอย่างเช่น การทำสวนปาล์มต้องใส่ปุ๋ยเคมี ค่าตัดหญ้า ค่าอาหาร และอื่น ๆ อีกมากมาย เมื่อทบทวนเหตุการณ์ต่าง ๆ ก็มีความคิดที่ว่า สามารถลดรายจ่ายได้หรือไม่ จากการคิดก็มาสู่การปฏิบัติจริง คือ การทำสวนปาล์มตอนแรกพื้นที่ 28 ไร่ปลูกปาล์มได้ 120 ต้น เนื่องจากดินชุ่มน้ำ ดินเปรี้ยว ต้องมีการจัดการพื้นที่ การแบ่งพื้นที่น้ำ โดยการขุดดินขึ้นมาถมดินให้พื้นที่สูงขึ้น การปลูกปาล์มน้ำมันระยะแรกใช้ปุ๋ยเคมี และสารเคมีอื่น ๆ ทำให้รายจ่ายในการทำสวนปาล์มเพิ่มขึ้น แต่ในขณะเดียวกันราคาผลผลิตกลับตกต่ำ จากปัญหาดังกล่าวเริ่มกลับมาคิดทบทวนทำความเข้าใจตนเอง รู้จักภูมิประเทศและนำภูมิปัญญาชาวบ้านมาการประยุกต์ใช้ โดยเริ่มทำการเกษตรแบบเกษตรอินทรีย์ ลดรายจ่ายเพิ่มรายได้ในช่วงแรก ใช้สารเคมีกับปุ๋ยอินทรีย์ในอัตราส่วนที่เท่ากัน และเพิ่มปริมาณปุ๋ยอินทรีย์มากขึ้นและลดปุ๋ยอินทรีย์จนในที่สุดไม่ใช้ปุ๋ยดังกล่าวเลย ผลผลิตปาล์มช่วงแรกลดลงบ้างแต่หลังจากนั้น ผลผลิตปาล์มน้ำมันมีขนาดใหญ่ขึ้นผลิตผลปาล์มดีขึ้นเรื่อย ๆ และคงที่ แต่ไม่มีต้นทุน ลดค่าใช้จ่ายสวนของปุ๋ยได้ 100เปอร์เซ็นต์ นอกจากนี้แล้วยังปลูกพืช ผักทุกอย่างที่กินได้ ความสำเร็จในการทำสวน คือ การรู้จักตน รู้จักภูมิประเทศของตนเอง การหันมาทำการเกษตรแบบอินทรีย์จะสามารถลดรายจ่ายและเพิ่มรายได้โดยใช้ธรรมชาติเป็นตัวขับเคลื่อน เมื่อผลสำเร็จ

ในการลงมือปฏิบัติจริงของนายประวิทย์ ภูมิระวิ ปรากฏต่อสาธารณชน เป็นที่รู้จักของสังคม พร้อมทั้งได้รับความสนใจจากสื่อต่าง ๆ อาทิเช่น รายการโทรทัศน์ วิทยุ จนทำให้ นายประวิทย์ ภูมิระวิ เป็นที่ยอมรับของชุมชน และแสดงบทบาทการเป็นแกนนำอย่างน่าเชื่อถือ เชื่อมมั่นในที่สุด

3) ปัญหาอื่น ๆ พบว่า ชาวบ้านรู้สึกเบื่อหน่ายในการตอบแบบสัมภาษณ์ ซึ่งดำเนินการเก็บข้อมูลทุกปี มีความระแวงว่า ข้อมูลที่ได้ตอบไปจะส่งผลกระทบต่อการเสียภาษี ไม่กล้าบอกความจริง ปัญหาดังกล่าวจะทำการแก้ไข โดยชี้แจงวัตถุประสงค์ที่แท้จริงในการจัดทำแผนแม่บทชุมชนซึ่งไม่เกี่ยวข้องกับการเสียภาษีแต่อย่างใด ปัญหาความไม่เข้าใจของผู้เก็บข้อมูล ดำเนินการแก้ไขโดยอบรมซักซ้อมความเข้าใจโดยแกนนำรถสามล้อและวิทยากรที่เกี่ยวข้อง ปัญหา ข้อมูลมีการแปรผัน กล่าวคือ ครอบครัวที่มีพื้นฐานใกล้เคียงกันน่าจะมีข้อมูลด้านการเงินที่ใกล้เคียงกัน แต่การจากเก็บข้อมูลพบว่าข้อมูลที่ได้มีความแตกต่างมาก ดำเนินการแก้ไขโดยเปรียบเทียบระหว่างครอบครัวในหมู่บ้านเดียวกันและทำการเก็บข้อมูลใหม่ ส่วนปัญหาอื่น ๆ จะได้รับการแก้ไขโดย การประชุมเพื่อประเมินผลการดำเนินงานของแกนนำแล้วทำการวิเคราะห์สาเหตุของแต่ละปัญหา ประเมินจากสภาพความเป็นจริง

2.4 วิเคราะห์ข้อมูลและการประเมินศักยภาพของชุมชน

การวิเคราะห์ข้อมูลและประเมินศักยภาพของชุมชน ได้ดำเนินการ เพื่อสร้างความตื่นตัวแก่ประชาชน และประเมินศักยภาพในการพัฒนาของชุมชน และเป็นทางเลือกการพัฒนาของชุมชน รวมทั้ง ทูทางสังคม วัฒนธรรม ทรัพยากรธรรมชาติ และสิ่งแวดล้อม โดยทำการรวบรวมข้อมูลเป็นรายหมู่บ้าน และคืนข้อมูลแก่หมู่บ้าน ทำการวิเคราะห์เพื่อให้เกิดการตื่นตัว ตื่นรู้ โดยวิเคราะห์ข้อมูลเปิดเป็นรายหมู่บ้าน คือ หมู่ที่ 1,2,3 หมู่ที่ 4 หมู่ที่ 5 หมู่ที่ 6 หมู่ที่ 7,8 หมู่ที่ 9,10 หมู่ที่ 11 หมู่ที่ 12 หมู่ที่ 13 เหตุผลที่ทำการจับคู่ของแต่ละหมู่บ้านเช่นนี้ เพราะ บางหมู่บ้านมีจำนวนประชากรน้อย ตำแหน่งพื้นที่หมู่บ้านใกล้เคียงกัน ประหยัดค่าใช้จ่าย การใช้เวลาคืนข้อมูล จะเริ่มตั้งแต่เวลา 09.00 น. ถึง 16.00 น. และสรุปคืนข้อมูลในภาพรวมของตำบล วันที่ 29 สิงหาคม 2546 เจ้าหน้าที่ สภาพัฒนาฯ ได้บรรยายชี้แจงโครงการบูรณาการแผนชุมชนเพิ่มความเข้มแข็งให้ชุมชนโดยใช้หลักคิดดังนี้ คือ พื้นที่เป็นตัวตั้ง ชุมชนเป็นศูนย์กลาง ชาวบ้านเป็นเจ้าของ หัวใจของการวิเคราะห์คือ การคืนข้อมูล ซึ่งผลการดำเนินงานส่งผลให้ เกิดการตื่นตัว ตื่นรู้ แต่พอหลังจากสรุปข้อมูลและการวิเคราะห์ร่วมกันในเวที

ผลของการจัดเก็บข้อมูลและวิเคราะห์ข้อมูลชุมชนพบว่า รายได้ของประชาชนใน ตำบลวังตะกอกไม่พอใช้ ต้องกู้เงินโดยใช้ทรัพย์สินค้ำประกัน กู้เงินนอกระบบ เพื่อนำมาใช้จ่าย ซึ่งทั้งหมดนี้จะไหลเข้าสู่ระบบเศรษฐกิจนอกชุมชนทั้งสิ้น รวมหนี้สินของทั้งตำบล ประมาณ 140 ล้านบาท หนี้สินดังกล่าวทำให้เกิดคำถามขึ้นในชุมชนว่า หนี้สินขนาดนี้จะทำการจัดการได้อย่างไร และจะจัดการกับรายจ่ายที่จำเป็นต้องจ่ายอย่างไร การวิเคราะห์ข้อมูล คือ การรวบรวมข้อมูลของหมู่บ้าน และแยกแยะตามประเภทในแบบสอบถาม และคืนข้อมูล ประชาชนได้เห็นข้อมูลที่รวบรวม พร้อมกับช่วยกันวิเคราะห์ความถูกต้อง แล้วช่วยกันหาทางแก้ไขหรือพัฒนา ขั้นตอนนี้ชุมชนเริ่มรู้จักตัวเองมากขึ้น และสามารถสรุปสั้น ๆ ได้ว่า รายได้ + หนี้สิน = รายจ่าย การวิเคราะห์ข้อมูลเป็นรายหมู่บ้าน เช่นนี้ ก่อนจะรวบรวมเป็นของตำบล พบว่า

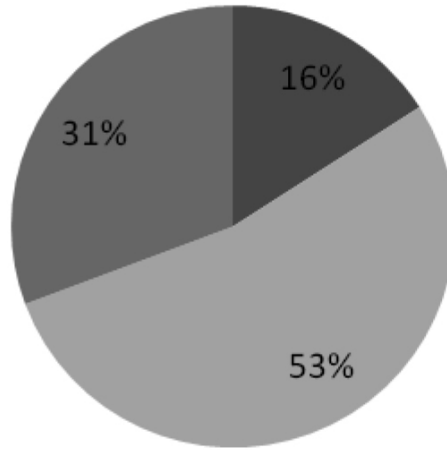
1) ประชาชน กลุ่มแกนนำ องค์กรชุมชน องค์กรปกครองส่วนท้องถิ่นมีความเข้าใจสภาพที่แท้จริงของชุมชนทั้งในแง่ปัญหา ข้อจำกัด และศักยภาพ

2) ประชาชน องค์กรชุมชนและกลุ่มแกนนำต่าง ๆ เกิดความตระหนักและเกิดจิตสำนึกร่วมในการที่จะช่วยแก้ปัญหาของชุมชนและมีความเชื่อมั่นในศักยภาพที่ชุมชนมีอยู่

3) เป็นการกระตุ้นให้ประชาชน กลุ่มองค์กรชุมชน และที่เกี่ยวข้องต่าง ๆ ได้ตระหนักถึงชุมชน และเห็นความสัมพันธ์ของตัวเอง ครอบครัว กลุ่ม กับชุมชน ในแง่มุมต่าง ๆ มากขึ้น มากกว่าที่จะคิดถึงแต่เรื่องราวของตนเอง ครอบครัว หรือกลุ่มที่ตัวเองสังกัดเท่านั้น อันจะนำไปสู่การเกิดความตระหนักและสำนึกร่วมในการพัฒนาของชุมชนต่อไป

ในประเด็นข้อมูลรายได้-หนี้สิน-รายจ่าย ทำให้ทราบข้อมูลรายรับ และค่าใช้จ่ายประกอบในการวิเคราะห์ของชุมชนเพื่อนำมาใช้ในการจัดทำแผนแม่บทชุมชนตำบลวังตะกอก ในปี 2546 แสดงได้ในภาพที่ 2

■ ค่าผ่อนหนี้สิน ■ ค่าใช้จ่าย ■ รายรับ



ภาพที่ 2 ร้อยละของค่าผ่อนหนี้สิน ค่าใช้จ่าย รายรับ ในการทำแผนแม่บทชุมชนตำบลวังตะกอก ในปี 2546

2.5 การศึกษาดูงานชุมชนต้นแบบ

การได้เยี่ยมชมศึกษาดูงานชุมชนต้นแบบ จะทำให้คนในชุมชนได้เปิดโลกทัศน์ ปลูกความคิดให้ตื่นเห็นถึงแนวทางกระบวนการแก้ไขปัญหา เพื่อการพัฒนาศักยภาพของชุมชนและการเชื่อมโยงกิจกรรมต่าง ๆ ที่นำมาปรับใช้เป็นแนวทางการพัฒนาต่อไป ภายใต้แนวคำถามที่ว่า ชุมชนต้นแบบมีขั้นตอนการจัดทำแผนแม่บทชุมชนอย่างไร เมื่อรู้จักตนเองแล้วจะดำเนินกิจกรรมการของแผนแม่บทชุมชนอย่างไร การศึกษาดูงานเป็นเพียงแค่แนวทางเพราะปัญหาในแต่ละพื้นที่ไม่เหมือนกัน โดยใช้ “พื้นที่เป็นตัวตั้ง ชุมชนเป็นศูนย์กลาง ชาวบ้านเป็นเจ้าของ” ชุมชนต้องคัดเลือกบุคคลให้มีความเหมาะสมเพื่อไปศึกษาดูงาน อาจจะเป็นการอาสา หรือเลือกบุคคลตามความถนัด การศึกษาดูงานชุมชนต้นแบบจำแนกได้ 2 ประเภท คือ 1) ศึกษาดูงานเพื่ออยากรู้ สถานที่ที่ไปเยี่ยมชม คือ ตำบลเกาะจันทร์ อำเภอชะอวด และตำบลไม้เรียง อำเภอฉวาง จังหวัดนครศรีธรรมราช โดยได้ศึกษากระบวนการจัดทำแผน และกิจกรรมภายใต้แผนแม่บทชุมชน 2) แคนนำชุมชนไปเป็นวิทยากรให้ชุมชนอื่น ทำให้เกิดการแลกเปลี่ยนประสบการณ์การเรียนรู้ เช่น การเป็นวิทยากรให้ชุมชนขอนแก่น ตำบลต้นยวน จังหวัดน่าน ตำบลป่าพะยอม จังหวัดพัทลุง เป็นต้น

2.6 กำหนดวิสัยทัศน์ จุดมุ่งหมายและกำหนดยุทธศาสตร์ในการพัฒนาชุมชน

การกำหนดวิสัยทัศน์ จุดมุ่งหมายและกำหนดยุทธศาสตร์ในการพัฒนาชุมชน เป็นการระดมพลังความผูกพัน ความเอื้ออาทร ความรักที่มีต่อชุมชนเพื่อกำหนดความมุ่งหวังในการพัฒนาของชุมชน การพัฒนาของชุมชนเป็นไปตามวิสัยทัศน์ และบรรลุจุดมุ่งหมาย ชุมชนจะต้องกำหนดยุทธศาสตร์การพัฒนาที่เหมาะสมกับศักยภาพ ชีตความสามารถ และความพร้อมของชุมชน โดยกลยุทธ์การพัฒนาจะเป็นตัวเชื่อมระหว่างวิสัยทัศน์และจุดมุ่งหมายการพัฒนากับการกำหนดกิจกรรมการพัฒนา ในแง่ของการกำหนดขอบเขตและลักษณะของการใช้ทรัพยากรต่าง ๆ ของการพัฒนา การร่วมกันกำหนดแผนงานของโครงการ กิจกรรมที่เหมาะสม สอดคล้องกับภูมิปัญญาท้องถิ่น และวางกลยุทธ์เพื่อประสาน เสริมสร้าง สิ่งที่ชุมชนทำได้ดีอยู่แล้วให้ดียิ่งขึ้น หรือเพื่อบรรเทา

ข้อจำกัดและแก้ไขปัญหาด้านต่าง ๆ ของชุมชน

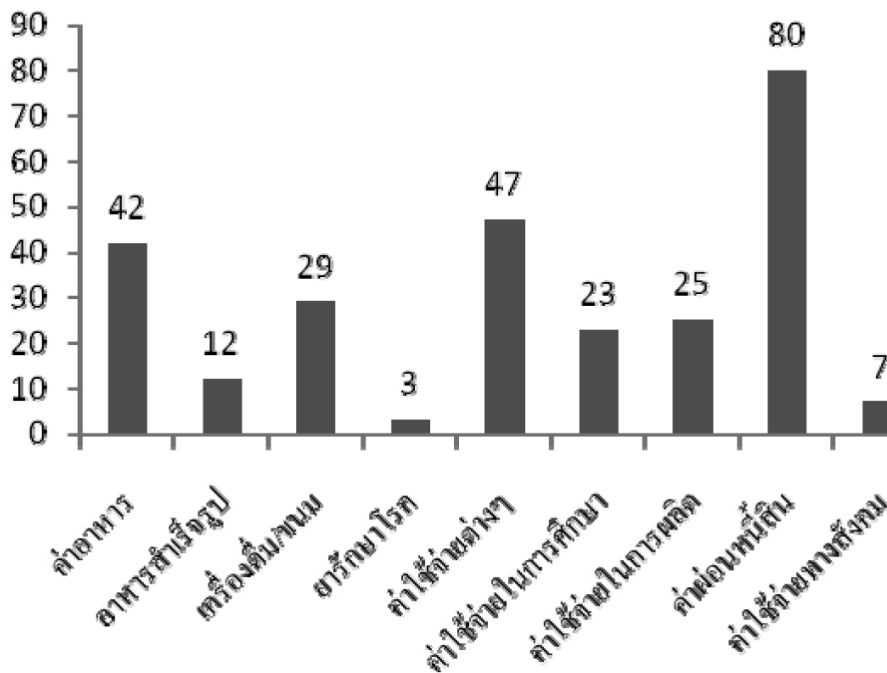
ขั้นตอนการดำเนินการกำหนดวิสัยทัศน์ จุดมุ่งหมายและกำหนดยุทธศาสตร์ในการพัฒนาชุมชน

- 1) จัดตั้งคณะทำงานตัวแทนหมู่บ้านละ 1 ท่าน จากที่ประชุม
- 2) เชิญที่ปรึกษา ผู้อาวุโสของตำบลให้ข้อคิดเห็นเสนอแนะ
- 3) ร่วมกันยกร่างและสรุปแผนแม่บทชุมชนฉบับร่าง
- 4) เสนอที่ประชุมสภาผู้นำของตำบลเพื่อพิจารณาต่อเติมแก้ไข
- 5) สรุปแผนแม่บทชุมชนเพื่อนำเสนอประชาพิจารณ์พร้อมประกาศถือใช้

การยกร่างแผนแม่บทชุมชนได้มาจากชุมชนได้รู้จักตนเอง รู้ปัญหา ผลจากการสัมภาษณ์ประชาชนทำให้ได้ข้อมูล รายจ่ายในการทำแผนแม่บทชุมชนของตำบลวังตะกอบในปี พ.ศ. 2546 โดยพบว่า รายจ่ายจากการผ่อนหนี้สินมีค่าสูงที่สุด รองลงมาคือ ค่าใช้จ่ายต่าง ๆ และค่าอาหารเป็นอันดับที่สาม เช่น ค่าอาหาร เช่น ตำบลวังตะกอบบริโภคข้าวสารปีละ 16,924,272.50 บาท ค่าน้ำดื่ม/น้ำแข็ง 1,473,768.39 บาท ค่าปุ๋ยเคมี 15,807,338.56 บาท เมื่อชาวบ้านรับทราบข้อมูลแล้ว จะเกิดการระดมความคิดว่าจะดำเนินการต่อไปอย่างไร แสดงได้ใน ภาพที่ 3 และตารางที่ 1

จำนวนเงิน

(ล้านบาท)



ภาพที่ 3 ข้อมูลค่าใช้จ่ายที่ได้จากการเก็บข้อมูลของชุมชนในการทำแผนแม่บทชุมชนของตำบลวังตะกอบในปี พ.ศ. 2546

ตารางที่ 1 ตัวอย่างการสรุปข้อมูลค่าใช้จ่ายด้านการผลิตของตำบลที่มีความสัมพันธ์กับ แผนงาน/โครงการในแผนแม่บทชุมชน ปี 2546

ประเภทการใช้จ่าย	มูลค่าตลาด		แผนงานพัฒนาที่เกิดจากการวิเคราะห์ข้อมูล		
	ค่าเฉลี่ยของตำบล (ต่อเดือน)	รายจ่ายทั้งตำบล (ต่อปี)	ด้านการเกษตร	ด้านอุตสาหกรรม	ด้านธุรกิจ
ข้าวสาร	208.66	16,924,272.50	ทำนา	โรงสีข้าว	ร้านค้าชุมชน
เนื้อควาย	2.41	212,586.79	เลี้ยงสัตว์บริโภคน	อาหารสัตว์	โรงอาหารสัตว์
เนื้อหมู	118.16	9,584,016.89	การเลี้ยงหมู	แหนม, หมูยอ	กลุ่มชำแหละหมู
				กุนเชียง	
เนื้อไก่ เป็ด	37.94	3,077,232.37	เลี้ยงไก่เนื้อ-เป็ดเนื้อ	อาหารสัตว์	กลุ่มชำแหละเป็ดไก่
ไข่ไก่/ไข่เป็ด	30.12	2,443,093.56	เลี้ยงไก่ไข่-เลี้ยงเป็ดไข่	ไข่เค็ม	กลุ่มผลิตไข่เค็ม
ปลาน้ำจืด	13.34	1,082,071.17	การเลี้ยงปลา	เพาะขยายพันธุ์ปลา	กลุ่มแปรรูปปลา
ผัก/ผลไม้	57.42	4,656,889.72	ผักสวนครัว	การปลูกพืชแซม	กลุ่มปลูกผักปลอดสาร
ค่าใช้จ่ายในการ					
ค่าปุ๋ยเคมี		15,807,338.56	ปลูกข้าวโพด	ปุ๋ยเคมีผสม ปุ๋ยหมัก	ร้านค้าชุมชน
ค่าจ้างแรงงาน		4,489,788.31		กลุ่มรับจ้าง	กลุ่มแรงงาน
ค่ายาฆ่าแมลง		1,903,122.68	ปลูกพืชสมุนไพร	ยาปราบศัตรูพืช	จากสมุนไพร
ค่าต้นพันธุ์		316,864.13	เพาะชำกล้าไม้	เพาะชำกล้าไม้	เพาะชำกล้าไม้
ค่าผ่อนหนี้สิน					
รถส.		32,050,032.10	กลุ่มออมทรัพย์	กองทุนหมู่บ้าน	ธนาคารตำบล
หนี้นอกระบบ		5,619,561.59	วัดและโรงเรียน		ธนาคารหมู่บ้าน
ดอกเบี้ยรวม		5,878,202.11			กองทุนสวัสดิการ

ที่มา: ศูนย์เรียนรู้ภาคประชาชน ตำบลวังตะกอก อำเภอหลังสวน จังหวัดชุมพร (2546)

2.6.1 การวิเคราะห์ SWOT Analysis ของตำบลวังตะกอก

การวิเคราะห์ศักยภาพ จุดแข็ง จุดอ่อน โอกาส ข้อจำกัดของตำบล(ตารางที่ 2) นำมาสู่การกำหนดเป็นวิสัยทัศน์ ภารกิจ วัตถุประสงค์ ยุทธศาสตร์ กลยุทธ์ แผนงาน โครงการ กิจกรรมได้ มีการยกแผนแม่บทฉบับร่าง จากการ ระดมความคิดเห็นมีแนวทางการดำเนินงานโดยตั้งตัวแทนหมู่บ้านละ 1 ท่าน รวม 13 ท่าน และผู้มีความรู้อีก 3 ท่าน จากนั้นได้นำแผนแม่บทชุมชนฉบับร่างเข้าสภาผู้นำพิจารณาความสมบูรณ์ ถูกต้องพร้อมได้กำหนดผู้รับผิดชอบหรือผู้รับผิดชอบตามมาตรการต่าง ๆ จนครบ และในขณะเดียวกันได้ให้ ประชาชนสำรวจความต้องการตามกิจกรรมต่าง ๆ รวม 13 กิจกรรม เรียงตามลำดับความสำคัญก่อนหลัง และ ได้นำเข้าบรรจุในแผนพัฒนาตำบลขององค์การบริหารส่วนตำบล (อบต.) จำนวนทั้งสิ้น 13 กิจกรรม เป็นแผน พัฒนา

ตารางที่ 2 การวิเคราะห์ SWOT Analysis โดยประชาชนในตำบลวังตะกอก

การวิเคราะห์	ผลลัพธ์
จุดแข็ง	<ol style="list-style-type: none"> 1. มีทุนทางสังคม มีความเป็นพี่น้อง ภูมิปัญญาชาวบ้าน ผู้รู้ด้านต่าง ๆ วัฒนธรรมประเพณีและทรัพยากรธรรมชาติที่มีอยู่ สามารถพัฒนาและใช้ให้เกิดประโยชน์มากขึ้น 2. ที่ตั้งของตำบลเป็นจุดเชื่อมต่อ เป็นศูนย์กลางการตลาด ผลผลิตทางการเกษตรที่เอื้อประโยชน์ต่อการพัฒนาพื้นที่เป็นชุมชนเมือง และสามารถขยายในด้านอุตสาหกรรมและพาณิชยกรรม 3. ผู้นำท้องถิ่นและผู้นำท้องที่ส่วนใหญ่รวมตัวกันได้อย่างเป็นเอกภาพ มีความสามัคคีและประชาชนให้ความร่วมมือในการพัฒนามีผู้นำดี 4. ด้านการผลิต ประชากรประกอบอาชีพการเกษตรมีความหลากหลายของผลผลิตด้านการเกษตรกระจายตามหมู่บ้านต่าง ๆ ในปริมาณการผลิตที่มากเพื่อเพิ่มมูลค่า 5. สภาทวิภาคีประเทศเอื้ออำนวยต่อการพัฒนาด้านการเกษตรและทางคมนาคมผ่านสู่จังหวัดต่าง ๆ ทางภาคใต้ รวมทั้งด้านทะเลอันดามันและเป็นเส้นทางหลักไปสู่กรุงเทพมหานคร
โอกาส	<ol style="list-style-type: none"> 1. รัฐธรรมนูญฉบับประชาชนปี 40 แผนพัฒนาเศรษฐกิจและสังคมแห่งชาติ ฉบับที่ 9 เปิดโอกาสให้ประชาชนมีส่วนร่วมในการพัฒนา 2. ทิศทางการพัฒนาประเทศไทยและนโยบายรัฐบาล กำหนดให้ใช้พื้นที่เป็นตัวตั้ง ชุมชนเป็นศูนย์กลาง ชาวบ้านเจ้าของเรื่องเพื่อชุมชนเข้มแข็ง 3. ให้แผนแม่บทชุมชนเป็นเครื่องมือโดยชุมชน ของชุมชน เพื่อชุมชน หน่วยงานของรัฐสนับสนุนแบบบูรณาการและองค์กรเอกชน ชุมชน เครือข่ายเชื่อมโยง แลกเปลี่ยนเรียนรู้ร่วมผลักดันความสัมพันธ 4. การบริหารจังหวัดแบบบูรณาการเพื่อการพัฒนา (CEO) เอื้อประโยชน์ต่อชุมชนในการจัดทำแผนแม่บท

การวิเคราะห์	ผลลัพธ์
จุดอ่อน	<ol style="list-style-type: none"> 1. ทรัพยากรธรรมชาติถูกทำลายเป็นจำนวนมาก เพื่อขยายพื้นที่ทำกิน ป่าไม้ภูเขา แหล่งน้ำถูกทำลาย ขาดจิตสำนึกในการดูแลรักษา 2. สภาพที่ดินทำกินส่วนใหญ่เป็นที่ลาดชัน เวลาฝนตกจะถูกกระแสน้ำพัดพาเอาหน้าดินไปกับกระแสน้ำ ทำให้สภาพดินเสื่อมเร็วกว่าปกติ และเป็นดินทรายจัดดินตื้น 3. เกษตรส่วนใหญ่ขาดความร่วมมืออย่างจริงจังเพื่อรวมกลุ่มจัดกิจกรรมเพื่อต่อรองราคา มีตลาดกลางของตำบลไม่ได้ใช้ประโยชน์เท่าที่ควร 4. ผู้นำท้องถิ่นและผู้นำท้องที่บางคนขาดจิตสำนึกในการพัฒนาตนเอง และพัฒนาหมู่บ้าน ขาดความรับผิดชอบต่อภาระหน้าที่ที่ต้องกระทำ และขาดภาวะการเป็นผู้นำ ไม่สนองต่อความต้องการและการแก้ไขปัญหาของประชาชน 5. เกษตรและประชาชนส่วนมากมีภาระหนี้สินจำนวนมาก บริโภค-อุปโภคของที่ไม่จำเป็น สิ่งฟุ่มเฟือย ตามกระแสบริโภคนิยม การพนัน 6. ประชาชนไม่นิยมปลูกพืชสวนครัว ทำของกินของใช้ ปุ๋ยชีวภาพในครัวเรือน เพื่อลดต้นทุนการผลิตและรายจ่ายในครัวเรือน
ข้อจำกัด	<ol style="list-style-type: none"> 1. สินค้าเกษตรของประชาชนผูกพันกันราคาสินค้าเกษตรโลกและนอกจังหวัด ราคาสินค้าของประเทศ 2. ภัยธรรมชาติ ภูมิอากาศ มีแนวโน้มที่จะนำไปสู่ความแห้งแล้งมากขึ้น ทำลายป่ายังส่งผลให้เกิดน้ำท่วมในฤดูฝน ส่งผลกระทบต่อการผลิตพืชผลการเกษตร 3. หน่วยงานของรัฐขาดความร่วมมือการแนะนำในกระบวนการเรียนรู้แบบมีส่วนร่วมอย่างบูรณาการและขาดการสนับสนุนอย่างจริงจังจริงจังใจ ขาดการต่อเนื่อง 4. พืชเศรษฐกิจหลักของตำบลคือ เงาะ มังคุด กล้วยเล็บมือนาง มะพร้าว ปาล์ม น้ำมัน ราคาต่ำกว่าต้นทุนการผลิต ประกอบด้วยการจำหน่ายจะต้องอาศัยตลาดภายนอกเป็นผู้กำหนดราคา

2.6.2 การกำหนดวิสัยทัศน์

หลังจากมีการวิเคราะห์ผล SWOT แล้วได้นำผลการวิเคราะห์มาใช้กำหนดวิสัยทัศน์ของตำบล คือ “วังตะกอก ทิมงานดี มีคุณธรรม เป็นตำบลที่น่าอยู่ สร้างความเชื่อมั่น พื้นฟูความสัมพันธ์ มุ่งมั่นพัฒนาคุณภาพชีวิตเพื่อตำบลเข้มแข็ง ครอบครัวมีความอบอุ่นและสงบสุข”

2.6.3 การกำหนดยุทธศาสตร์ของตำบลวังตะกอก

ยุทธศาสตร์ของตำบลวังตะกอก คือ การจัดการชีวิตเพื่อพัฒนาสู่การพึ่งตนเองของคนวังตะกอก สังคมชนบทในปัจจุบันต้องการ การวางรากฐานใหม่มากกว่าการแก้ปัญหาด้วยมาตรการเฉพาะหรือเน้นเฉพาะด้านใดด้านหนึ่ง แต่ชุมชนต้องการการพัฒนาที่เป็น “ตัวของตัวเอง” การพัฒนาที่สร้างสมดุลระหว่างคนในชุมชน

ภาคการผลิต ระหว่างชุมชนเมืองกับชุมชนชนบท มากกว่าการเคลื่อนย้ายตามกระแสการพัฒนาทางสากลที่เน้นเฉพาะด้านใดด้านหนึ่ง และต้องการการพัฒนาที่เน้นการสร้างระบบที่ “พึ่งตนเอง” ได้ มากกว่าการพัฒนาที่รัฐต้องเป็นฝ่ายอุ้มชู ชุมชนต้องมีระบบ “การจัดการ” เพื่อพึ่งตนเองได้ แต่เป็นการพัฒนาจากภายในชุมชนโดยคนในชุมชน เพื่อคนในชุมชน ยุทธศาสตร์ การจัดการเพื่อการพัฒนาจะต้องสอดคล้องกับสถานการณ์ของชุมชน ต้องวางหลักการพื้นฐานยุทธศาสตร์ 4 ประการ ดังตารางที่ 3 คือ

ยุทธศาสตร์ที่ 1 การสร้างความเชื่อมั่น เริ่มค้นหาศักยภาพของตนเอง ด้วยการค้นพบภูมิปัญญาในชุมชน ในท้องถิ่นของหมู่บ้าน เกิดความภูมิใจในเอกลักษณ์ทางวัฒนธรรม เกิดพลังทางปัญญาที่ก่อให้เกิดอิสรภาพ และเป็นตัวของตัวเอง แบ่งเป็น 3 มาตรการ คือ 1) การสำรวจข้อมูลพื้นฐานชุมชน 2) การจัดทำฐานข้อมูล และ 3) การจัดทำแผนแม่บทเฉพาะด้าน

ยุทธศาสตร์ที่ 2 การฟื้นฟูความสัมพันธ์ การฟื้นฟูธรรมชาติ การปล่อยให้ป่าฟื้นตามธรรมชาติ ชาวบ้านดูแลอย่าให้ไฟไหม้ป่า ก็จะกลับคืนมาภายใน 10-15 ปี การทำเกษตรธรรมชาติ เกษตรอินทรีย์เกษตรในการฟื้นฟูความสัมพันธ์อันดีกับคนในชุมชน ระหว่างชุมชนเป็นเครือข่ายที่พึ่งพาอาศัยกันเป็นองค์กรชาวบ้านที่รวมตัวกันเพื่อดำเนินกิจกรรมร่วมกันทั้งการเกษตร สิ่งแวดล้อม ออมทรัพย์ สวัสดิการชุมชน การแปรรูปผลผลิต อุตสาหกรรมชุมชน การจัดการธุรกิจชุมชน แบ่งเป็น 3 มาตรการ 1) การจัดการทรัพยากรธรรมชาติ สิ่งแวดล้อม 2) การพัฒนาฟื้นฟูกลุ่มกิจกรรมชุมชน 3) การพัฒนาทรัพยากรบุคคล

ยุทธศาสตร์ที่ 3 การพัฒนาระบบการจัดการ ชุมชนเรียนรู้และพัฒนาความสามารถในการจัดการของตนเองและการคืนสิทธิของชุมชนในด้านการจัดการ ทั้งการจัดการทรัพยากร ดิน น้ำ ป่า ผลผลิต จัดการการศึกษา จัดการสุขภาพ จัดการเงินทุน จัดการสวัสดิการ จัดการการพัฒนาและการจัดการชีวิต สถานการณ์ที่ทรัพยากรเสื่อมโทรมลงไปและน้อยลงไป เพราะไม่มีที่ดินให้บุกเบิกใหม่ และไม่มีที่ดินทำกินเป็นร้อยไร่อีกแล้ว จัดการการผลิตบนที่ดิน 10-15 ไร่ ให้อยู่ได้อย่างพอเพียง จัดการหนี้สินและเงินทุน กองทุนสวัสดิการ จัดการปัญหาสุขภาพให้พึ่งตนเองในการป้องกันและรักษา โดยพึ่งพาโรงพยาบาลเมื่อช่วยตัวเองไม่ได้แล้ว ชุมชนต้องพัฒนาระบบการจัดการด้วยตนเอง ลด ละ การพึ่งพาคนที่มิพูน มีความรู้ มีอำนาจมากกว่า เป็นระบบการจัดการใหม่ที่แตกต่างจากการจัดการแบบวัฒนธรรมเดิม สร้างรูปแบบการจัดการใหม่ที่ดำรงคุณค่าความสัมพันธ์เดิม 1) การจัดการระบบการผลิต 2) การจัดการระบบทุนและหนี้สิน 3) การจัดการทรัพยากรทางภูมิปัญญา

ยุทธศาสตร์ที่ 4 ส่งเสริมกระบวนการเรียนรู้ ชุมชนจำเป็นต้องเรียนรู้และคนในชุมชนมีศักยภาพที่จะเรียนรู้อย่างมีประสิทธิภาพ ทั้งการเรียนรู้จาก “ครู” เรียนรู้จาก “ต้นแบบ” เรียนรู้จาก “ปฏิบัติ” เรียนรู้จาก “ชีวิตจริง” เป็นการเรียนรู้หลายรูปแบบ เพื่อให้เกิดความเชื่อมั่นในตัวเอง ความเข้มแข็งในองค์กรชุมชนและให้ความสามารถบริหารจัดการทุกอย่างได้อย่างมีประสิทธิภาพ โดยมีเป้าหมายคือ การพึ่งพาตนเองของชุมชน รู้จักชีวิตและโครงสร้างของสังคมที่มีอิทธิพลกำหนดชีวิตตนเองยุทธศาสตร์ของการ แบ่งเป็น 4 มาตรการ 1) ส่งเสริมอุตสาหกรรมครัวเรือน 2) ส่งเสริมวิสาหกิจชุมชนเครือข่าย 3) ส่งเสริมธุรกิจและเครือข่าย 4) ส่งเสริมสร้างความเอื้ออาทรซึ่งกันและกัน

จากที่กล่าวมาข้างต้นทำให้ชุมชนมีการพัฒนา โดยมีกรอบแนวทาง และจุดมุ่งหมายการพัฒนาที่ชัดเจนของชุมชน ที่ให้ทุกฝ่ายยึดมั่นร่วมกัน ซึ่งมีกลยุทธ์การพัฒนาที่เหมาะสม ชัดเจน สำหรับใช้ในการวางกรอบทางเลือกดำเนินโครงการ กิจกรรมต่าง ๆ โดยมีรายการกิจกรรม เพื่อการพัฒนาแบบองค์รวมของชุมชน เป็นแผนแม่บทชุมชน (ตารางที่ 3)

ตารางที่ 3 แสดงตัวอย่างกระบวนการเพื่อการพัฒนาศักยภาพตามยุทธศาสตร์ ตำบลวังตะกอก

ยุทธศาสตร์	มาตรการ	แผนงาน	โครงการ/กิจกรรม
1. การสร้าง ความเชื่อมั่น	1. การสำรวจข้อมูลชั้นพื้น ฐานของหมู่บ้าน	1. สำรวจข้อมูล ครอบครัว/รายได้	1. ข้อมูลสภาพทั่วไป 2. ข้อมูลที่ดินทำกิน 3. ข้อมูลรายได้ 4. ข้อมูลหนี้สิน
2. การฟื้นฟูความ สัมพันธ์	1.การฟื้นฟูพัฒนาทรัพยากร ธรรมชาติและสิ่งแวดล้อม	1. จัดตั้งทีมปฏิบัติการดูแล ทรัพยากรและสิ่งแวดล้อม	1. ทีมดูแลรักษาป่าไม้ 2. ทีมดูแลรักษาแม่น้ำ ลำคลอง 3. ทีมดูแลที่ดินสาธารณะ ประโยชน์ 4. การฟื้นฟูธรรมชาติที่ ถูกทำลาย 5. การป้องกันอุทกภัย
3. การพัฒนาระบบ การจัดการ	1.การจัดการระบบการผลิต	1.การพัฒนาเกษตรยั่งยืน	1.อนุรักษ์พืชพื้นบ้าน 2.การเพาะกล้าขยาย พันธุ์ไม้ 3.ผลิตปุ๋ยหมัก 4.เกษตรธรรมชาติ
4.ส่งเสริมกระบวนการ เรียนรู้	1. ส่งเสริมอุตสาหกรรม ครัวเรือน (ทดแทนการพึ่งพา ภายนอก)	1. ลดรายจ่ายภาคครัวเรือน (พึ่งตนเอง)	1.ผลิตน้ำยาสระผม 2.ปลูกผักสวนครัว 3.ปลูกพืชเครื่องแกง 4.แปรรูปอาหาร 5.แปรรูปผลผลิต

2.7 การจัดเวทีประชาพิจารณ์แผนแม่บทชุมชน

การจัดเวทีประชาพิจารณ์แผนแม่บทชุมชน เพื่อให้ประชาชนทั้งชุมชน องค์กรปกครองส่วนท้องถิ่น และหน่วยงานภาครัฐ ได้มีส่วนร่วมพิจารณาความเหมาะสม และความเป็นไปได้ของการนำไปสู่การปฏิบัติ รวมทั้งให้ความเห็นชอบ และร่วมมือกันส่งเสริมสนับสนุนแผนงาน โครงการ หรือกิจกรรมในแผนชุมชน โดยการเปิดเวที เพื่อให้ชุมชน และหน่วยงานสนับสนุนที่ไม่ได้มาร่วมเวทีจัดทำแผนชุมชนตั้งแต่ต้น ได้มีส่วนเกี่ยวข้องในการแสดงความคิดเห็น ให้ข้อเสนอแนะ หรือเพิ่มเติมข้อมูลต่าง ๆ เพื่อให้แผนชุมชนที่ได้จัดทำขึ้นเป็นแผนชุมชนที่สมบูรณ์ เป็นที่ยอมรับของทุกฝ่าย และนำไปใช้ประโยชน์ได้จริง

สาระสำคัญของการประชาพิจารณ์และการประกาศยุทธศาสตร์เพื่อการพัฒนาตำบลวังตะกอบแบบบูรณาการ ประชาชนตำบลวังตะกอบให้ความสำคัญกับเวทีการประกาศความยิ่งใหญ่ มีผู้ร่วมเวที 835 คน และบุคคลภายนอก ที่ให้ความสนใจ ตัวอย่างเช่น ตัวแทนข้าราชการ รัฐวิสาหกิจ 65 ท่าน จากเครือข่ายแผนชีวิตชุมชนภาคใต้ จำนวน 35 ท่าน เจ้าหน้าที่จากสถาบันพัฒนาองค์กรเอกชน (พอช.) จากสภาพัฒนาเศรษฐกิจและสังคมแห่งชาติ เป็นเวทีแห่งการเรียนรู้แบบบูรณาการจริง ๆ ประกาศให้ผู้สนใจทั่วประเทศได้รับทราบ นอกจากนี้แล้วยังได้รับเกียรติอันสูงสุดจากผู้ทรงคุณวุฒิระดับประเทศ 2 ท่าน คือ นายไพบูลย์ วัฒนศิริธรรม ประธานกรรมการสถาบันพัฒนาองค์กรเอกชน และนายแพทย์ พลเดช ปิ่นประทีป สถาบันท้องถิ่นพัฒนา และรองผู้ว่าราชการจังหวัด ชุมพร เข้าร่วมร่วมด้วย โดยได้รับความอนุเคราะห์จากสถานวิทยุโทรทัศน์แห่งประเทศไทย ช่อง 11 ร่วมกับโครงการ การถักทอเครือข่ายพลังชุมชน พลังแผ่นดินเอาชนะยาเสพติด เพื่อทำการถ่ายทอดสด

เนื้อหาเวทีแห่งการเรียนรู้การจัดทำแผนแม่บทชุมชนตำบลวังตะกอบ ทำให้ได้เรียนรู้ ทุกขั้นตอนการทำงาน การทำงานย่อมมีปัญหาและอุปสรรค ภาคทฤษฎีกับภาคปฏิบัติมีความแตกต่างกันอย่างสิ้นเชิง ต้องอาศัยความ พยายามสูง ความมุ่งมั่นบากบั่น ความอดทน อดยากอดย และทำอย่างต่อเนื่อง ต้องใช้กระบวนการทางสังคม จิตวิทยาสูง ตลอดระยะเวลาแห่งการปฏิบัติการจริง จำนวน 257 วัน เวทีแห่งการเรียนรู้เกิดขึ้นอย่างต่อเนื่อง จำนวน 225 ครั้ง เป็นเหตุผลสำคัญที่ทำให้การจัดทำแผนแม่บทชุมชนตำบลวังตะกอบ สำเร็จอย่างเป็นรูปธรรมไม่ได้เป็นเพียงรูปเล่มแค่มิติเดียว สิ่งที่จะต้องดำเนินการตามแผนงาน ตามโครงการ ตามกิจกรรมต่าง ๆ เป็น ภาระหน้าที่อันยิ่งใหญ่ที่จะกระทำให้แผนมีชีวิต มีจิตวิญญาณ ด้วยจังหวะก้าวเดินพลังขับเคลื่อนของพ่อแม่พี่น้อง ชาวตำบลวังตะกอบทุกคน และเครือข่ายทุกภาคส่วนผลักดันไปพร้อม ๆ กัน แผนแม่บทชุมชนจะใช้เป็นแนวทาง ในการแก้ไขปัญหา พัฒนาชุมชนของตนเอง และองค์กรปกครองส่วนท้องถิ่น รวมทั้งหน่วยงานราชการใช้เป็นข้อมูล ในการสนับสนุนต่อไป

3. พัฒนาการขอรับงบประมาณเพื่อจัดทำแผนแม่บทชุมชน

เริ่มจากกลุ่มคนหรือแกนนำในตำบลวังตะกอบ ที่ได้กล่าวข้างต้น ได้เล็งเห็นถึงประโยชน์ในการจัดทำแผนแม่บท โดยทั้ง สามคนได้ออกค่าใช้จ่ายเบื้องต้น เช่น ค่าน้ำมันรถ ค่าอาหาร ค่าการจัดการต่าง ๆ ประมาณ 20,000 บาท หลังจากขั้นตอนที่ 1 การเตรียมแกนนำหรือวิทยากร และขั้นตอนที่ 2 การเตรียมชุมชนในการจัดทำแผนแม่บทชุมชนของ การจัดทำแผนแม่บทชุมชน ทางแกนนำมีความเห็นร่วมกันว่า ควรเขียนของบประมาณในการจัดเก็บข้อมูลในเรื่องวัสดุ อุปกรณ์ในการจัดทำแผนแม่บทชุมชนเป็นจำนวนเงิน 72,000 บาท ส่งโครงไปยังองค์การบริหารส่วนจังหวัดชุมพร ฝ่ายแผนของพัฒนาจังหวัดชุมพร และได้รับมาการอนุมัติ จากที่กล่าวมาข้างต้น พบข้อที่น่าสนใจ คือ การทำแผน แม่บทเริ่มจากชุมชนอย่างแท้จริงและเมื่อมีการลงมือปฏิบัติอย่างต่อเนื่อง การขอของบประมาณเพื่อมาหนุนเสริมเป็น เป็นการดึงให้กลุ่มคนภายนอกชุมชนเข้ามามีส่วนร่วมในการพัฒนา และการจัดทำแผนแม่บทชุมชนลุล่วงไปด้วยดี

สรุปและข้อเสนอแนะ

แผนแม่บทชุมชนตำบลวังตะกอบ ได้เกิดจากจิตสำนึกของชาวชุมชนวังตะกอบ และทุกภาคส่วน เพื่อร่วมกัน แก้ปัญหาของตนเองอย่างแท้จริง มีการทำงานอย่างเป็นขั้นตอน มีการสำรวจข้อมูล วิเคราะห์ปัญหาที่เกิดขึ้น โดย การมีส่วนร่วมของประชาชนทุกระดับ จนก่อให้เกิดความเข้าใจ และรู้จักตนเองของประชาชน แล้วนำไปสู่การจัด ทำแผนปฏิบัติในที่สุด และอีกประการหนึ่งในการจัดทำแผนแม่บทชุมชนของตำบลวังตะกอบ คือ การที่สามารถดึง ประชาชนทุกภาคส่วนให้มีส่วนร่วมอย่างกว้างขวาง จากการศึกษาพบว่า มีประชาชนที่เข้าร่วมประมาณ 1,322 คน ครัว เรือน หรือคิดเป็นร้อยละ 80 มีการสำรวจข้อมูลรายครอบครัวประมาณ 1,439 ครอบครัว และที่สำคัญได้มีการประสาน งานจนเกิดความร่วมมือกับองค์การบริหารส่วนตำบล(อบต.) ทำให้การจัดทำแผนแม่บทชุมชนพึ่งตนเองของ ชาวบ้านได้รับการยอมรับ และเข้าร่วมสนับสนุนจาก อบต.อย่างดียิ่ง เป็นแผนเรียนรู้ตลอดชีวิตครบวงจรที่ชุมชน

ได้กำหนดเป็นยุทธศาสตร์ สามารถพึ่งพาตนเองและพึ่งพาอาศัยซึ่งกันและกัน เชื่อมโยงเครือข่ายภายใต้ การสนับสนุนการส่งเสริมภาครัฐ ภาคเอกชน ภาคประชาชน ที่ “ยึดพื้นที่เป็นตัวตั้ง ชุมชนเป็นศูนย์กลาง ชาวบ้านเป็นเจ้าของ” อย่างแท้จริง โดยกำหนด 4 ยุทธศาสตร์หลัก คือ การสร้างความเชื่อมั่น การฟื้นฟู ความสัมพันธ์ การพัฒนาระบบการจัดการ การสร้างกระบวนการเรียนรู้ ภายใต้ 13 มาตรการ 32 แผนงาน 253 โครงการ/กิจกรรม โดยใช้กลยุทธ์ 4 กลยุทธ์ คือ ค้นหาศักยภาพชุมชน พัฒนาศักยภาพชุมชน การจัดการ ทรัพยากรผลผลิต ภูมิปัญญา และการพึ่งพาตนเอง พึ่งพิงเชื่อมโยงเครือข่าย ส่งผลและเพื่อตอบสนองต่อภารกิจ เป้าหมายและวิสัยทัศน์ เพื่อเป็นบทเรียนของชุมชนตำบลวังตะกอกให้กับพื้นที่อื่น ๆ ในการจัดทำแผนแม่บทชุมชน ให้สามารถนำไปใช้

ประโยชน์อย่างแท้จริงจึงขอเสนอแนะดังนี้

1. การทำแผนแม่บทชุมชนควรเริ่ม จากความต้องการของชุมชนอย่างแท้จริง เพราะเวลาที่มีปัญหาหรือ อุปสรรคใด ๆ จะมีแรงกระตุ้นที่จะฝ่าฟันปัญหาอุปสรรคต่าง ๆ ผ่านไปได้
2. การเก็บรวบรวมข้อมูลและวิเคราะห์ข้อมูลชุมชนจะต้องอยู่บนพื้นฐานของข้อมูลที่เป็นจริงโดย การดึงการมีส่วนร่วมของทุกภาคส่วนที่เกี่ยวข้องให้มากที่สุด
3. จะต้องพยายามสร้างกระบวนการเรียนรู้ในหลาย ๆ โอกาส การสร้างกระบวนการเรียนรู้ สามารถเกิดขึ้นได้ทุกที่นอกเหนือไปจากการประชุม หรือเวทีประชาคม ซึ่งการสร้างกระบวนการเรียนรู้เกิดเวทีเล็ก ๆ แล้วมา รวมเป็นเวทีใหญ่จะมีแนวโน้มประสบความสำเร็จมากกว่า
4. การจะทำให้แผนแม่บทชุมชนประสบความสำเร็จได้ การกำหนดรูปแบบการแบ่งหน้าที่การรับผิดชอบ ระบบการทำงานควรมีความชัดเจนและเป็นที่ยอมรับของทุกฝ่ายที่เกี่ยวข้อง

อ้างอิง

- โกวิทย์ พวงงามและธีรเดช ฉายอรุณ. (2545). **ความรู้ ทักษะ และ การปฏิบัติของประชาชนในการมีส่วนร่วมต่อการบริหารงานแบบกระจายอำนาจ**. กรุงเทพฯ : สำนักงานเลขาธิการสภาผู้แทนราษฎร.
- ประยงค์ รณรงค์. (2548). **การรวมพลังของชุมชนเพื่อพัฒนาเศรษฐกิจ ท่ามกลางกระแสทุนนิยม. เอกสารประกอบการปาฐกถา วาระ 10 ปี สถาบันปรีดี พนมยงค์**. ณ ห้องประชุม สถาบันปรีดี พนมยงค์ สุขุมวิท 55 ทองหล่อ เขตวัฒนา กรุงเทพฯ 24 มิถุนายน 2548.
- แผนแม่บทชุมชนตำบลวังตะกอก อำเภอหลังสวน จังหวัดชุมพร. (2546). ชุมพร : องค์การบริหารส่วนตำบลวังตะกอก
- เสรี พงศ์พิศ. (2546). **วิธีคิดวิธีทำ แผนชีวิตเศรษฐกิจชุมชน**. กรุงเทพฯ : ภูมิปัญญาไท.
- สุวัฒน์ คงแป้น. (2547). **แผนชีวิตชุมชนพึ่งตนเอง ตำบลวังตะกอก**. กรุงเทพฯ : สถาบันพัฒนาองค์กรชุมชน (องค์การมหาชน)
- ศูนย์ข้อมูลเพื่อการพัฒนาชนบท กรมการพัฒนาชุมชน กระทรวงมหาดไทย. (2554). **รายงานจำนวนประชากรแยกตามช่วงอายุ** สืบค้นจาก : http://61.19.244.12/rdic/report.php?id=rep04&year=2546&loc_id=860412, 18 เมษายน 2554.