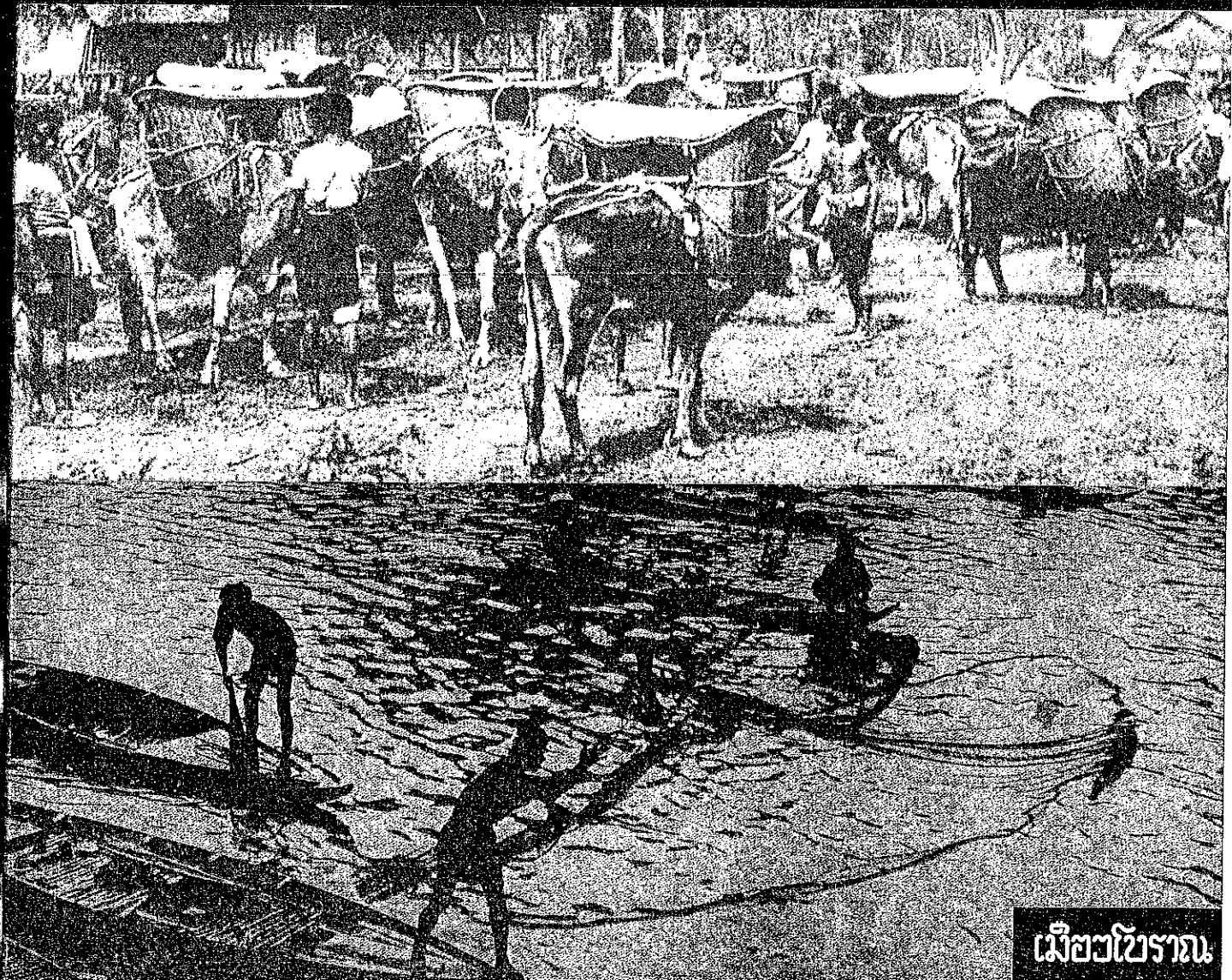


มานุษยวิทยา กับ ประวัติศาสตร์

ดร. สุเทพ สุนทรเกิ้ลซ์

รวมผลงาน ๑๑ บทความว่าด้วยแนวคิด
และทฤษฎีทางมานุษยวิทยากับการศึกษา
ด้านประวัติศาสตร์ จากมุมมองและความคิด
ของนักมานุษยวิทยาคนสำคัญของไทย



เม็ชวไชราน

บทที่ ๔

ประวัติศาสตร์ท้องถิ่น :

การศึกษาประวัติศาสตร์ระดับจุลภาค*

พัฒนาการและความสำคัญของชุมชนท้องถิ่น

ประวัติศาสตร์ท้องถิ่น เป็นเรื่องที่ศึกษาเกี่ยวกับหมู่บ้านเพียงหมู่บ้านหรือกลุ่มเดียว เมืองขนาดเล็กหรือขนาดกลาง (บริเวณขนาดใหญ่หรือตัวเมืองหลวงอยู่นอกข่ายของประวัติศาสตร์ท้องถิ่น) หรือไม่ก็เป็นอาณาเขตทางภูมิศาสตร์ที่ไม่ใหญ่เกินกว่าจังหวัดหรือมณฑล^๑

ในสมัยก่อนที่มนุษย์จะสามารถประดิษฐ์คิดค้นยานพาหนะ ระบบการขนส่ง และสื่อสารติดต่อ ที่ทำให้ความคิดของมนุษย์สามารถแพร่กระจายจากที่หนึ่งไปสู่อีกที่หนึ่งได้อย่างรวดเร็ว สามารถติดต่อไปมาหาสู่กันได้สะดวกทันใจทั่วทุกมุมโลก บริเวณอันเป็นที่อยู่อาศัยของมนุษย์ทั่วโลกก็มักจะเป็นชุมชนในชนบทหรือเมืองขนาดเล็ก กับตำบลหรืออำเภอที่อยู่ล้อมรอบ ที่อยู่ห่างออกไปในระยะทางเดินเท้าไม่เกินหนึ่งวันหรือราวๆ ๑๐ กิโลเมตร ในชุมชนเล็กๆ ดังกล่าวจะมีกฎหมายหรือจารีตประเพณีท้องถิ่นอย่างเดียวกัน มีวัฒนธรรม เป็นต้นว่า แบบแผนในด้านการเพาะปลูกพืชผล คุณภาพของผลิตผลทางเกษตรและหัตถกรรมในครัวเรือน รูปร่างลักษณะของเครื่องมือเครื่องใช้ในครัวเรือนและในการผลิต วันเริ่มต้นของการผลิตเหมือนกัน ฤดูกาลเพาะปลูกหรือเปิดป่าพร้อมๆ กัน ระบบการกำหนดชั้นหรือฐานะในสังคม ระบบการปกครอง การบริหารทางตุลาการ ตลอดจนความเชื่อถือและพิธีกรรมทางศาสนาอย่างเดียวกัน

ในด้านความสัมพันธ์กับโลกภายนอก คนที่อยู่ในชุมชนชนบทหรือเมืองขนาดเล็กไม่ค่อยจะได้ออกไปไหนนอกชุมชนของตน เพราะต้องคร่ำเคร่งอยู่กับการทำมาหากินเพื่อเลี้ยงตนและครอบครัว ในสังคมสมัยที่มีระบบไฟร์ พวกที่เป็นไฟร์ก็มีภาระผูกพันอยู่กับนายของตัว ขาดความเป็นอิสระที่จะไปไหนมาไหนได้ตามอำเภอใจ จำต้องได้รับอนุญาตจากนายเสียก่อน โดยเฉพาะการเดินทางออกไปนอกเขตของชุมชน นอกจากว่าพวกไฟร์

*บทความเสนอในการสัมมนา เรื่อง "ประวัติศาสตร์ท้องถิ่น" จัดโดยสมาคมประวัติศาสตร์ ณ หอประชุมมหาวิทยาลัยศิลปากร วังท่าพระ กรุงเทพฯ วันเสาร์ที่ ๒๔ กันยายน ๒๕๒๒

ในสมัยศักดินาจะถูกเกณฑ์ไปทำงานโยธาตามความต้องการของกษัตริย์ ผู้ปกครอง หรือต้องไปเป็นทหารเมื่อเกิดศึกสงคราม ซึ่งจะต้องจากถิ่นที่อยู่ไปเป็นระยะเวลานานๆ โดยไม่แน่ใจว่าจะได้กลับมาเมื่อใดหรือไม่ ดังนั้นตามปกติลูกหลานที่เกิดมาในชุมชนก็มักจะอยู่ที่นั่นจนล้มหายตายจากไป ส่วนพวกที่มีอิสระจะไปไหนมาไหนได้มากหน่อยก็คงเป็นพวกผู้ปกครอง ขุนนาง และพระ ในยามที่ว่างศึกสงครามพวกเจ้า ผู้ปกครอง หรือขุนนางก็อาจจะเดินทางไปราชการยังเมืองหลวง หรือไม่ก็อาจไปเยี่ยมเยียนญาติพี่น้องที่อยู่ตามเมืองต่าง ๆ พวกพระและตุลาการก็ทำนองเดียวกัน อย่างไรก็ตามผู้ปกครอง พระ ผู้ดีคนยากคนจน ตลอดจนคนพเนจรเร่ร่อน ต่างก็มีถิ่นที่อยู่ในชุมชนที่เป็นศูนย์กลาง และต่างก็ถือชุมชนในชนบทหรือเมืองว่าเป็นบ้านเกิดเมืองนอนของตนเช่นเดียวกัน

ในชุมชนที่มีขอบเขตจำกัดดังกล่าว กิจกรรมทางด้านวุฒิปัญญา ไม่ว่าจะเป็นในเรื่องการบุญ การศาสนา หรือประวัติศาสตร์ท้องถิ่น จะได้รับการพิจารณาว่าเป็นเรื่องที่อยู่ในความรับผิดชอบของชนชั้นนำของชุมชน อันได้แก่ เจ้าผู้ปกครอง และสมาชิกในครอบครัวขุนนางและพระ เมื่อชนพวกนี้พยายามจะเขียนประวัติศาสตร์ สิ่งที่พวกเขาจะเน้นในการเขียนก็คือ กำเนิดอันศักดิ์สิทธิ์และความชอบธรรมของสถานที่ตั้งของชุมชนหรือเมือง และตระกูลของผู้ปกครอง การเข้ามาและการยอมรับนับถือศาสนาหรือลัทธิความเชื่อที่มีอยู่ในชุมชน การศึกสงครามกับชุมชนหรือเมืองอื่นๆ ที่สำคัญๆ เมื่อสถาบันทางการปกครองและศาสนามีความเป็นปึกแผ่นมั่นคงแล้ว ก็จะถูกใช้เป็นศูนย์กลางของความร่วมมือเป็นอันหนึ่งอันเดียวกัน และในทางกลับกัน สถาบันการปกครองและศาสนาก็จะถูกใช้เป็นเครื่องมือเพื่อคุ้มครองผลประโยชน์ของชนชั้นผู้ปกครอง

ภายใต้เงื่อนไขดังกล่าว ประวัติศาสตร์ท้องถิ่นก็จะถูกเขียนขึ้นมาโดยนักปราชญ์ราชบัณฑิต ซึ่งอาจจะเป็นสมาชิกของตระกูลผู้ปกครอง หรือพระเถระผู้ใหญ่ ผู้ทำการศึกษาค้นคว้าหลักฐานและเอกสารสำคัญๆ เกี่ยวกับเมืองของตนเพื่อเผยแพร่ สิ่งที่น่ามารวบรวมไว้ก็มักจะเป็นเรื่องเกี่ยวกับจารีตประเพณี ตำนานกฎหมาย ธรรมเนียมการปกครอง การกำหนดศักดินา กำเนิด และเชื้อสายของตระกูลผู้ปกครอง ในบางกรณีพระเถระผู้เคร่งศาสนาสำคัญๆ ก็อาจจะมีคำอธิบายเหตุผลหรือคำแก้ตัว กระทั่งการบิดเบือนข้อเท็จจริงของเหตุการณ์ในอดีต เพื่อปกป้องหรือรักษาผลประโยชน์ของผู้ปกครองในขณะนั้น สิ่งสำคัญอีกประการหนึ่งที่จะพบในประวัติศาสตร์ประเภทนี้ก็คือ มีการกล่าวหรืออ้างถึงเอกสารหรือหนังสือสำคัญที่ปัจจุบันสูญหายไปแล้ว โดยให้เค้าโครงหรือความคิดย่อๆ ไว้ อันจะเป็นประโยชน์ต่อการสืบค้นต่อไป เอกสารข้อมูลทางประวัติศาสตร์ในลักษณะเช่นนี้ มักจะพบในชุมชนท้องถิ่นต่างๆ ถึงแม้ว่าจะเกิดขึ้นมาภายใต้เงื่อนไข สภาพแวดล้อม และเพื่อจุดมุ่งหมายอันจำกัดดังกล่าวมาแล้ว แต่ก็ยังเป็นสิ่งที่มีความสำคัญและไม่อาจจะปฏิเสธที่จะนำมาพิจารณา ในฐานะที่เป็นหลักฐานข้อมูลในการศึกษาประวัติศาสตร์ปัจจุบัน

เค*

รือกลุ่ม
เอกชาย
จังหวัดารขนส่ง
ไปสู่อีก
บริเวณ
เล็ก กับ
วันหรือ
ท้องถิ่นภาพของ
องใช้ใน
อเปิดป่า
หารทางขนาดเล็ก
กินเพื่อ
นอนอยู่กับ
อนุญาต
วงไฟร์
หอประชุม

ขอบเขตและแนวการศึกษาประวัติศาสตร์ท้องถิ่น

ในทัศนะของนักประวัติศาสตร์ท้องถิ่นสมัยใหม่ ประวัติศาสตร์ท้องถิ่น (Local History) ต่างกับประวัติศาสตร์แห่งชาติ (National History) ประวัติศาสตร์ท้องถิ่นไม่ใช่เป็นแต่เพียงส่วนประกอบ แต่เป็นสิ่งที่มีความสำคัญในตัวของมันเอง สิ่งที่นักประวัติศาสตร์ท้องถิ่นให้ความสนใจศึกษาก็คือ ชุมชนท้องถิ่น (Local Communities) ซึ่งถือเป็นตัวตนทางสังคม (Social Entities) ย่อมจะมีการเกิด การเจริญเติบโต การเสื่อม และการสิ้นสุดในตัวของมันเอง หน้าที่สำคัญของนักประวัติศาสตร์ท้องถิ่นก็คือการที่จะต้องพยายามเข้าใจ และสามารถถ่ายทอดให้ผู้อ่านมองเห็นชัดถึงกระบวนการเปลี่ยนแปลงดังกล่าว^๒ ในแง่นี้จึงอาจกล่าวได้ว่า เนื้อหาสาระที่มีอยู่ร่วมกันของประวัติศาสตร์ท้องถิ่นก็คือ การศึกษาประวัติศาสตร์สังคม (Social History) ของชุมชนท้องถิ่น และจุดมุ่งหมายของการศึกษาประวัติศาสตร์ท้องถิ่น ก็เพื่อที่จะได้มีความเข้าใจอย่างใกล้ชิดและลึกซึ้งต่อกระบวนการเปลี่ยนแปลงทางสังคม^๓

ชุมชนท้องถิ่นที่เป็นหน่วยของการศึกษาประวัติศาสตร์ท้องถิ่นนั้นคืออะไร? เราอาจให้คำนิยามคำว่าชุมชน (Community) หมายถึง คนกลุ่มหนึ่งที่มีที่อยู่อาศัยในบริเวณที่มีอาณาเขตแน่นอน มีความเป็นอันหนึ่งอันเดียวกันทางด้านความรู้สึกนึกคิดและการกระทำ ก่อให้เกิดความผูกพันร่วมกันซึ่งแตกต่างกับคนอื่น ๆ ภายนอกจำนวนมากที่มีได้ถือตนว่าเป็นคนในท้องถิ่นนั้น ชุมชนตามคำนิยามนี้อาจจะใช้ได้กับชุมชนแห่งชาติสมัยใหม่หรือในอดีตกาลที่ผ่านมา ขณะเดียวกันก็อาจจะนำไปใช้ได้กับกลุ่มสังคมขนาดเล็ก ทั้งที่มีอยู่ในเมืองและในชนบท^๔

ตัวการที่จะก่อให้เกิดความเป็นปึกแผ่นในชุมชน มีอยู่เป็นจำนวนมากและแตกต่างกันมากมาย แต่พลังที่สำคัญที่สุดที่จะก่อให้เกิดความเป็นอันหนึ่งอันเดียวกันในชุมชนคือระบบความเชื่อและพิธีกรรมทางศาสนา อันเป็นศูนย์รวมทางจิตใจของคนทุกระดับในชุมชนสำหรับในทางโลก การที่มีผู้ทำงานอยู่ในที่ดินของผู้ปกครอง ทำให้เจ้านายผู้เป็นเจ้าของที่ดินกลายเป็นหัวหน้าซึ่งเป็นที่ยอมรับของชุมชน และต่อมาที่อยู่หรือวังของเจ้านายผู้ปกครองก็กลายเป็นองค์การทางการด้านการปกครองและกระบวนการยุติธรรมของท้องถิ่น ในเขตเมืองพวกช่างฝีมือและพ่อค้าจะเป็นผู้จัดการและรับผิดชอบต่อผลประโยชน์ทางเศรษฐกิจของเมือง ส่วนในบริเวณนอกเมืองในหมู่บ้านจำนวนนับเป็นพันๆ ก็เป็นชาวไร่ชาวนา ผู้ผลิตอาหารเลี้ยงคนในเมือง โดยแลกเปลี่ยนกับสินค้าที่จำเป็นที่ผลิตในเมืองหรือส่งมาจากต่างประเทศ

ในปัจจุบันการเปลี่ยนแปลงมาสู่ยุคของมหานครหรือเมืองขนาดใหญ่ มีข่ายการสื่อสารคมนาคม สามารถติดต่อไปมาหากันได้อย่างสะดวกรวดเร็วทั่วทุกมุมโลก ทำให้เราห่างและลืมความสำคัญของโลกขนาดเล็กในท้องถิ่น ซึ่งสมัยหนึ่งเคยเป็นชุมชน มีความ

สำนัก
พัฒนา
มีแผน
ของดี
ประวัติ
ในทัศ
และ
ประวัติ
กำเนิด
ได้ใน

ประ

ศึกษา
อย่า
ศาส
ลำห
บริ
ศึกษา

คว
หรือ
ทาง
จะ
ฐาน

เป็น
of
ที่
วิ

เป
(C

สำนึก ความสมบูรณ์และพอเพียงในตัวเอง ตลอดจนมีบทบาทอย่างสำคัญในกระบวนการพัฒนาทางสังคมของมนุษยชาติ สิ่งที่ต้องการจะเน้นในที่นี้ก็คือ **ประวัติศาสตร์ท้องถิ่น** จะมีแผนภูมิทางด้านเวลา (Time Scheme) และการลำดับเหตุการณ์ (Chronology) ของตัวเอง ซึ่งแตกต่างจากประวัติศาสตร์แห่งชาติ ดังนั้นอาจกล่าวได้ว่าเรื่องราวในประวัติศาสตร์ท้องถิ่นและประวัติศาสตร์แห่งชาติ จึงไม่เหมือนกันทางด้านเวลาและสถานที่ ในทัศนะของนักประวัติศาสตร์ท้องถิ่นสมัยใหม่ จึงถือว่าการศึกษาประวัติศาสตร์ท้องถิ่นและประวัติศาสตร์แห่งชาติแตกต่างกัน ประวัติศาสตร์ท้องถิ่นไม่ใช่เป็นส่วนหนึ่งของประวัติศาสตร์แห่งชาติ การศึกษาประวัติศาสตร์ท้องถิ่นเป็นการศึกษาตัวตนทางสังคมที่มีกำเนิดและพัฒนาการของตัวเอง ซึ่งจะทำให้ให้นักประวัติศาสตร์สามารถศึกษาหาความเข้าใจได้ในตัวของมันเอง”

ประวัติศาสตร์ท้องถิ่นในฐานะเป็นการศึกษาประวัติศาสตร์ระดับจุลภาค

เราได้กล่าวมาตั้งแต่ต้นแล้วว่า ในการศึกษาประวัติศาสตร์ท้องถิ่น หน่วยของการศึกษาประวัติศาสตร์ท้องถิ่นก็คือชุมชน อันประกอบขึ้นด้วยกลุ่มชนผู้มีความสัมพันธ์อย่างแนบแน่นทางด้านศาสนา เศรษฐกิจ การเมือง และสังคม ฉะนั้นปัญหาที่นักประวัติศาสตร์ท้องถิ่นจะต้องเผชิญก็คือ จะต้องกำหนดขอบเขตหน่วยที่จะใช้ศึกษาที่แน่นอน สำหรับการวิเคราะห์ความสัมพันธ์ทางด้านต่าง ๆ ดังกล่าวข้างต้นว่าจะครอบคลุมอาณาบริเวณไปถึงไหน อันเป็นความจำเป็นเบื้องต้นสำหรับการศึกษาชุมชน หน่วยของการศึกษาประวัติศาสตร์ท้องถิ่นอาจจะเป็นหมู่บ้านหนึ่งหรือหมู่บ้านหลายๆ หมู่บ้าน ที่มีความสัมพันธ์เป็นอันหนึ่งอันเดียวกันหรือเมืองขนาดเล็ก หรือไม่ก็อาจจะเป็นแคว้น ภาค หรือมณฑล ที่สมาชิกของชุมชนท้องถิ่นนั้นต่างก็มีความสำคัญซึ่งเป็นอันหนึ่งอันเดียวกันทางวัฒนธรรม สังคม และการเมือง เมื่อกำหนดขอบเขตของหน่วยที่จะศึกษาได้แล้ว ก็จะทำให้สามารถวิเคราะห์ความสัมพันธ์ด้านต่าง ๆ ของสมาชิกในชุมชนท้องถิ่นนั้น ในฐานะเป็นตัวตนทางสังคมอันเดียวกันได้

เราได้กล่าวมาแล้วเช่นกันว่า การศึกษาประวัติศาสตร์ท้องถิ่น มีจุดมุ่งหมายที่จะทำให้เป็นพื้นฐานการเกิดความรู้ความเข้าใจเกี่ยวกับกระบวนการเปลี่ยนแปลงทางสังคม (Process of Social Change) ฉะนั้นจึงเป็นความจำเป็นขั้นต่อไป ที่นักศึกษาประวัติศาสตร์ท้องถิ่นต้องกำหนดให้แน่ชัดเกี่ยวกับขอบเขตทางด้านระยะเวลา เพื่อที่จะใช้เป็นกรอบวิเคราะห์กระบวนการเปลี่ยนแปลงภายในชุมชนดังกล่าว

ภายในกรอบของระยะเวลาที่มีการเปลี่ยนแปลงของชุมชน เรามักจะพบกระบวนการเปลี่ยนแปลง ๒ ประเภท ประการแรกเป็นการเปลี่ยนแปลงที่มีลักษณะเป็น “วัฏจักร” (Cyclical) อันได้แก่ การเปลี่ยนแปลงพัฒนาที่เกิดขึ้นซ้ำ ๆ ในชีวิตของบุคคลแต่ละคน

Local
ท้องถิ่น
ที่นัก
(ities)
การ
เอการ
นาการ
ประวัติ-
ท้องถิ่น
งใกล้

? เรา
บริเวณ
ะการ
ี่มีได้
ยใหม่
ั้งที่มี

กต่าง
นคือ
ชุมชน
าของ
นาย
งถิ่น
ันทาง
าวไร
เมือง

ยการ
ให้เรา
ความ

หรือกลุ่ม กล่าวคือ โดยปกติแม้เราจะมีความรู้ลึกลับว่าโครงสร้างสังคมของชุมชนท้องถิ่นแห่งหนึ่งจะมีความมั่นคงต่อเนื่องกัน แต่ถ้าจะพิจารณาโดยใกล้ชิดแล้ว จะเห็นได้ว่าตลอดเวลาบุคคลจะเปลี่ยนจากบทบาทอย่างหนึ่งไปสู่อีกบทบาทหนึ่ง ภายในชุมชนจะมีคนเกิด แต่งงาน มีบุตร เข้าสู่วงการธุรกิจ แล้วก็ตาย จากนั้นจะมีคนอื่นเข้ามาแทนและเปลี่ยนแปลงไปในลักษณะเดียวกันเป็นวัฏจักร (Cycle) แต่ในขณะที่แต่ละบุคคลในชุมชนเปลี่ยนแปลงไปนั้น โครงสร้างสังคมของชุมชนก็เปลี่ยนตามไปด้วย ฉะนั้นในขณะที่เกิดการเปลี่ยนแปลงทางด้านวัฏจักร (Cyclical Change) ภายในชุมชนก็เกิดการเปลี่ยนแปลงทางด้านโครงสร้าง หรือการเปลี่ยนแปลงทางประวัติศาสตร์ (Structural or Historical Change) ไปพร้อม ๆ กัน ดังจะเห็นได้ว่าชุมชนจะมีการเปลี่ยนแปลงทางด้านประชากร ทางด้านเศรษฐกิจ การเมือง และศาสนา และในการวิเคราะห์ความเกี่ยวพันของกระบวนการเปลี่ยนแปลงต่าง ๆ ดังกล่าว เราจำเป็นต้องศึกษาตัวแปรที่เกี่ยวข้องตามเหตุการณ์ที่คลี่คลายไปในระยะเวลาของประวัติศาสตร์

การศึกษาประวัติศาสตร์ในแนวดังกล่าว อาจถือได้ว่าเป็นวิธีการของ “ประวัติศาสตร์จุลภาค” (Micro-History) ซึ่งมีลักษณะต่างไปจากประวัติศาสตร์ทั่วไปที่มีขอบเขตการศึกษากว้างขวาง เป็นประวัติศาสตร์มหภาค (Macro-History) ประวัติศาสตร์จุลภาคศึกษาเกี่ยวกับเหตุการณ์ที่เกิดขึ้นในท้องถิ่นและมีขอบเขตจำกัด เหตุการณ์ที่มีลักษณะเป็นมหภาค (Macro-Events) เกี่ยวกับองค์กรอำนาจทางการเมืองของสังคมขนาดใหญ่ หรือเหตุการณ์ที่มีความสำคัญระดับชาติ โดยเหตุการณ์ที่จะนำเข้ามาพิจารณานั้น ก็ต่อเมื่อเหตุการณ์ดังกล่าวเป็นที่รับรู้และมีผลกระทบต่อชุมชนท้องถิ่นที่มีขนาดเล็ก และสมาชิกของชุมชนมีความสัมพันธ์กันอย่างใกล้ชิด การศึกษาประวัติศาสตร์ในแนวนี้ให้ประโยชน์หลายประการ คือ

- (๑) ตัวแปรที่มีความสำคัญเกี่ยวข้องกับปัญหาที่ต้องการศึกษามีน้อยอย่างเห็นได้ชัด
- (๒) สามารถศึกษาได้อย่างละเอียดลึกซึ้งเกี่ยวกับความสัมพันธ์ของตัวแปรต่าง ๆ
- (๓) เหตุการณ์ที่ศึกษาเกิดขึ้นในช่วงระยะเวลาไม่ยาวนานนัก ปกติจะเป็นช่วงที่มีการรวมตัวทางสังคมวัฒนธรรม ที่เกิดขึ้นในชุมชนที่ทำการศึกษา
- (๔) สถานการณ์ที่ทำการศึกษามีความสัมพันธ์ใกล้ชิดกับสถานการณ์ปัจจุบันในการศึกษาประวัติศาสตร์แนวจุลภาคนี้ และในทางกลับกัน ความรู้ที่เรามีอยู่เกี่ยวกับสถานการณ์ปัจจุบัน ก็อาจจะนำไปใช้ในการวิเคราะห์อดีตได้เช่นเดียวกัน ในปัจจุบันการศึกษาประวัติศาสตร์จุลภาคได้กลายเป็นวิธีการศึกษาทางด้านมานุษยวิทยาสังคม ที่จะช่วยให้เกิดความเข้าใจเกี่ยวกับสังคมและวัฒนธรรมของชุมชนท้องถิ่นอย่างสำคัญ

หลัก

มือ

จึง

ชนิด

ประ

ศาส

ลำ

คำ

ที่

ให้

ประ

เป็น

รูป

ลำ

ชุม

ประ

โบ

เป็น

จาร

จะ

จะ

(P

ผู้

ห

ค

ยัง

ประ

ได้

อยู่

ห

ใน

เซ

หลักฐานและข้อมูลของประวัติศาสตร์ท้องถิ่น

เหตุผลและข้อโต้แย้งที่สำคัญประการหนึ่งของผู้ที่ปฏิเสธความสำคัญ หรือการมีอยู่ของประวัติศาสตร์ท้องถิ่นก็คือ การขาดหลักฐานสำคัญของชุมชนท้องถิ่น ฉะนั้นจึงเป็นเรื่องที่น่าจะพิจารณาว่า ในการศึกษาประวัติศาสตร์ท้องถิ่นนั้น มีหลักฐานข้อมูลชนิดใดบ้างที่จะสามารถนำมาใช้ได้ การที่จะพิจารณาว่าชุมชนท้องถิ่นขาดหลักฐานทางประวัติศาสตร์หรือไม่เพียงใดนั้น ก็ขึ้นอยู่กับการนิยามคำว่า “หลักฐาน” ในทางประวัติศาสตร์นั่นเอง ในทัศนะของผู้เขียนบทความนี้ การศึกษาประวัติศาสตร์ท้องถิ่น ซึ่งตัวการสำคัญทางด้านสังคมและวัฒนธรรมมีส่วนเกี่ยวข้องอย่างมาก คำจำกัดความหรือคำนิยามของคำว่าหลักฐานทางประวัติศาสตร์ น่าจะได้เปิดกว้างและมีลักษณะยืดหยุ่นกว่าที่ใช้อยู่แต่เดิมในวงการศึกษาด้านประวัติศาสตร์ ในการศึกษาประวัติศาสตร์แห่งชาติหรือประวัติศาสตร์ทั่วไปนั้น หลักฐานข้อมูลที่จะนำมาประกอบการวิเคราะห์ตีความนั้น มักจะเป็นหลักฐานประเภทจารึกที่เป็นลายลักษณ์อักษร (Written Records) ซึ่งอาจจะเป็นในรูปของศิลาจารึกหรือเอกสารของทางราชการ ที่มีอยู่ในหอสมุดหรือหอเอกสารเป็นส่วนสำคัญ แต่หลักฐานประเภทดังกล่าวจะพบก็แต่ในเมืองหลวงหรือเมืองขนาดใหญ่เท่านั้น ชุมชนในชนบทที่อยู่นอกเมืองไม่ว่าจะเป็น “บ้าน” หรือ “เมือง” อย่างที่รู้จักกันในประวัติศาสตร์ก็ตาม มักจะเป็นชุมชนของชนกลุ่มหนึ่ง ที่มีบ้านช่องที่อยู่อาศัย ตลอดจนโบสถ์ วิหาร ทำด้วยวัสดุก่อสร้างที่ขาดความคงทน แม้แต่วัสดุที่ใช้ในการเขียนก็มักจะเป็นสมุดข่อยหรือใบลาน ซึ่งเมื่อกาลเวลาล่วงเลยไปก็อาจจะผุพังสูญหายไปเป็นส่วนใหญ่ จารึกบนแผ่นหินหรือศิลาแทบจะไม่มี แต่ทั้งนี้ก็มีได้หมายความว่าชุมชนท้องถิ่นดังกล่าวจะขาดพยานหลักฐานเสียเลยทีเดียว ดังจะเห็นได้ว่า แม้ว่าหมู่บ้านที่เล็กที่สุดอย่างน้อยก็จะต้องมีชื่อท้องทุ่งและไร่นา และชื่อผู้คนเป็นของตนเอง จากการศึกษาชื่อสถานที่ (Place Names) อย่างเดียว เราก็อาจจะได้เรื่องราวเกี่ยวกับหมู่บ้านแห่งนั้น เกี่ยวกับผู้คนที่เข้ามาตั้งถิ่นฐานอยู่ที่นั่น ว่าเป็นคนเชื้อชาติใด อพยพมาจากไหน นอกจากนั้นหลักฐานทางภูมิศาสตร์หรือธรณีวิทยาไม่เคยสูญหายไปไหน พื้นดินที่ถูกตัดแปลงเป็นไร่นาคันคลองและคูระบายน้ำ ตลอดจนเนินดินเหนือบริเวณน้ำท่วมที่เคยเป็นที่ตั้งบ้านเรือนจะยังคงเหลืออยู่ให้เห็นได้ ซากปรักหักพังของสิ่งก่อสร้างที่ใช้หินหรืออิฐจะเหลือเป็นประจักษ์พยาน แม้ว่าจารึกที่เป็นลายลักษณ์อักษรจะเป็นสิ่งที่หายาก แต่ก็ไม่ใช่ว่าจะหาไม่ได้เสียเลยทีเดียว สภาพความเป็นอยู่ทางเศรษฐกิจและสังคมของชุมชนท้องถิ่น อาจจะมีอยู่ในเอกสารการสำรวจของทางรัฐบาลกลาง หลักฐานการเสียภาษี คำร้องทุกข์ของชาวนาหรือรายงานเกี่ยวกับกบฏหรือการแข็งข้อของชาวนา อย่างเช่นกรณีของผีบุญหรือผู้มีบุญในหัวเมืองอีสาน กบฏเงี้ยวเมืองแพร่ หรือกบฏพญาผาบของเมืองเชียงใหม่ และอื่นๆ เช่น ในเอกสารของทางราชการประเภทใบบอก ที่เจ้าหน้าที่ของรัฐบาลในท้องถิ่นรายงาน

ท้องถิ่น
ตลอด
คนเกิด
นแปลง
นแปลง
เปลี่ยน
ทางด้าน
ange)
ทางด้าน
วนการ
ารณ์ที่
ศาสตร์
ชตการ
จุลภาค
ลักษณะ
เดใหญ่
น ก็ต่อ
ก และ
วนนี้ให้
เห็นได้
่างๆ
ที่มีการ
บันใน
ยวกับ
ันการ
M ที่จะ

มายังส่วนกลาง นอกจากนี้ก็ยังมีบันทึกการเดินทางของเจ้าหน้าที่รัฐบาล หรือนักสำรวจ นักท่องเที่ยว ซึ่งมักจะมีรายละเอียดเกี่ยวกับชื่อของหมู่บ้าน ชุมชน หรือผู้คน ตลอดจน ลักษณะความเป็นอยู่ การทำมาหากิน ซึ่งจะไม่ปรากฏในเอกสารประเภทอื่น ๆ

ทางด้านสมาชิกของชุมชนในท้องถิ่นเอง ก็อาจจะมีชนชั้นนำ ซึ่งได้แก่ พระผู้ใหญ่ ผู้เฒ่าผู้แก่ ผู้เคยบวชเรียน ผู้มีความรู้ในการเขียนหนังสือ เขียนหรือค้นคว้ารวบรวม ตำนานหรือเอกสารโบราณ ตัวบทกฎหมาย จารึตประเพณีเกี่ยวกับพิธีกรรมต่าง ๆ เป็นต้นว่า การปลูกบ้านเรือน พิธีแต่งงาน การบวช การดูแลรักษาช้าง ม้า วัว ควาย ตลอดจนตำรา การสร้างเจดีย์ พระพุทธรูป การทำกลองที่ใช้ในประเพณีของท้องถิ่น ลักษณะผู้นำในครัวเรือนหรือผู้ปกครองที่ดี เหล่านี้เป็นสิ่งที่จะค้นพบในชุมชนท้องถิ่น อย่างกรณีของชุมชนในภาคเหนือของประเทศไทย อันสามารถใช้เป็นหลักฐานในการศึกษาประวัติศาสตร์ของท้องถิ่นได้เป็นอย่างดี

นอกจากหลักฐานที่มีจารึกเป็นลายลักษณ์อักษรที่มีอยู่ในต้นฉบับใบลาน หรือ สมุดข่อยดังกล่าวมาแล้ว เรื่องราวของชุมชนท้องถิ่นอาจมีอยู่ในรูปของประเพณีบอกเล่า อันได้แก่ ความทรงจำของผู้เฒ่า เจ้าหน้าที่รัฐบาล หรือพ่อค้า หมอสอนศาสนาชาวต่างชาติ ผู้เคยเข้าไปติดต่อหรือทำงานอยู่ในชุมชนท้องถิ่นเป็นเวลานาน ๆ นิทานหรือตำนานพื้นบ้านที่บอกเล่าต่อกันมา ก็เป็นที่มาของข้อมูลที่สำคัญ นอกจากนี้วรรณกรรมพื้นบ้านรูปแบบต่าง ๆ เช่น เพลงกล่อมเด็ก การละเล่น อาทิ ซอ หมอลำ หรือโคลงกลอนที่กวีพื้นเมืองรจนาขึ้น ก็เป็นแหล่งที่จะให้ความรู้ทั้งด้านชีวิตความเป็นอยู่ ค่านิยม ความเชื่อ อุดมการณ์ทางศีลธรรมและการเมืองของผู้คนในท้องถิ่น บทกวีอย่างเช่น นิราศต่าง ๆ อาทิ นิราศหรือภัญชัยของเมืองเหนือ มีการบรรยายภูมิประเทศ บ้านเรือน และความเป็นอยู่ของชุมชนท้องถิ่นในบริเวณเมืองเชียงใหม่และลำพูนสมัยก่อนเป็นอย่างดี “ซอ” อันเป็นการละเล่นพื้นเมืองของเมืองเหนือก็มีเนื้อร้องที่อาจจะมีคุณค่าในการให้ข้อมูลทางประวัติศาสตร์ อย่างเช่น บทร้องของซอเก็บนกซึ่งถือเป็นบทไหว้ครูของนักซอพื้นเมือง และเนื่องจากเป็นบทไหว้ครู จึงไม่มีใครกล้าแตะต้องแก้ไขเพิ่มเติม เนื้อหาสาระของเนื้อร้องจึงยังคงรักษาไว้ในรูปเดิมมากที่สุด ซึ่งก็สะท้อนให้เห็นถึงชีวิตทางเศรษฐกิจคือ การต่อนก หาของป่าของชาวบ้าน ขณะเดียวกันก็สะท้อนให้เห็นถึงความขัดแย้งระหว่างเจ้าหน้าที่ของบ้านเมือง ซึ่งอับสิทธิ์ในการเป็นเจ้าของทรัพยากรธรรมชาติ อันได้แก่ สัตว์ป่าและพืชพันธุ์ต่าง ๆ กับชาวบ้านที่หาเลี้ยงชีพโดยการเก็บของป่าและล่าสัตว์^{๑๐}

หลักฐานทางโบราณคดีก็เป็นแหล่งที่มาของข้อมูลที่จะใช้ในการศึกษาประวัติศาสตร์ท้องถิ่นที่สำคัญ จากการขุดค้นทางโบราณคดี นักประวัติศาสตร์ท้องถิ่นจะได้หลักฐาน และข้อมูลหลากหลายของชีวิตทางด้านวัตถุ (Material Life) เกี่ยวกับการจัดระเบียบทางด้านเศรษฐกิจ เทคโนโลยีวิทยาที่ใช้ในชุมชนท้องถิ่น แบบแผนการจัดบ้านเรือนและหมู่บ้าน

ในช
อาห
การ
ม
ที่อา
ก็ได้
ต่าง
ทาง
หลัก
ศาส
เฉพ

คุณ
คุณ

เกีย

ควา
ท้อง
สนใ

เขา
นอ
ชุม

ชุม
ร่วม
เกีย

ของ
สังค
เข้า

ท้อง
ลัก

สำรวจ
ตลอดจน
ผู้ใหญ่
รวบรวม
เป็นต้น
จนตำรา
ในครัว
มชนใน
ตร์ของ

น หรือ
เอกเหล่า
่างชาติ
านพื้น
บ้านรูป
กวีพื้น
ามเชื่อ
ๆ อาทิ
อยู่ของ
ป็นการ
ศาสตร์
ากเป็น
งรักษา
ของปา
นเมือง
[ต่าง ๆ

ศาสตร์
ักฐาน
บทาง
หมู่บ้าน

ในชุมชน เครื่องมือเครื่องใช้และอาวุธ ความชำนาญเฉพาะอย่างและช่างฝีมือ สัตว์เลี้ยง อาหาร ตลอดจนการควบคุมทรัพยากรทางธรรมชาติของผู้คนในท้องถิ่น ข้อที่พึงสังวรในการใช้ข้อมูลทางโบราณคดีก็คือ ประดิษฐ์กรรมหรือวัสดุสิ่งของที่สร้างขึ้นด้วยน้ำมือของมนุษย์ที่ขุดค้นในบริเวณหนึ่ง อาจเป็นตัวแทนของวัฒนธรรมยุคหนึ่งที่ยืนสุดไปแล้ว โดยที่อาจจะมี ความเกี่ยวพันหรือไม่เกี่ยวข้อง กับชุมชนปัจจุบันที่อยู่ในบริเวณเดียวกันนั้นเลยก็ได้ อย่างไรก็ตามถ้าหากหลักฐานทางโบราณคดีไปศึกษาวิเคราะห์ควบคู่กับหลักฐานต่าง ๆ ที่มีอยู่ในชุมชนท้องถิ่น ก็จะทำให้สามารถมีความรู้ความเข้าใจสภาพความเป็นอยู่ทางด้านเศรษฐกิจ วัฒนธรรม และการเมืองของชุมชนที่กำลังศึกษาได้ ดังนั้นในแง่ของหลักฐานข้อมูลจึงอาจกล่าวได้ว่า ประวัติศาสตร์ท้องถิ่นมีความแตกต่างไปจากประวัติศาสตร์แห่งชาติ เนื้อหาสาระของประวัติศาสตร์ท้องถิ่นจึงเป็นสิ่งที่ควรให้ความสนใจ โดยเฉพาะสำหรับนักศึกษา ในการศึกษาเกี่ยวกับพัฒนาการของมนุษยชาติ

คุณลักษณะที่จำเป็นสำหรับนักประวัติศาสตร์ท้องถิ่น

ในการที่นักประวัติศาสตร์ท้องถิ่นจะสามารถทำงานได้ดีที่สุดนั้น จำเป็นต้องมีคุณลักษณะต่างๆ ดังต่อไปนี้

ประการแรก นักประวัติศาสตร์ท้องถิ่นจำเป็นจะต้องมีความรู้อย่างเพียงพอเกี่ยวกับประวัติศาสตร์แห่งชาติ หรือแม้แต่ประวัติศาสตร์ระหว่างประเทศ การที่เราให้ความสนใจและยอมรับความสำคัญของชุมชนท้องถิ่นไม่ได้หมายความว่า ชุมชนท้องถิ่นจะรอดพ้นจากอิทธิพลต่างๆ ภายนอก นักประวัติศาสตร์ท้องถิ่นจึงต้องให้ความสนใจประวัติศาสตร์ทั่วไปด้วย อาจกล่าวได้ว่านักประวัติศาสตร์ท้องถิ่นนอกจากจะคิดว่าเขาเป็นคนไทยแล้ว ยังจะต้องสำนึกด้วยว่าเขาเป็นชาวเอเชียอาคเนย์หรืออาเซียนด้วย นอกจากนี้นักประวัติศาสตร์ท้องถิ่นก็ยังต้องเปิดหูเปิดตากว้างต่อประวัติศาสตร์ของชุมชนในท้องถิ่นอื่นๆ นอกเหนือไปจากชุมชนที่เขาศึกษา เพราะการมีความรู้เกี่ยวกับชุมชนอื่นๆ โดยเฉพาะชุมชนที่มีพื้นฐานความเป็นมาทางประวัติศาสตร์เป็นวัฒนธรรมร่วมกันหรือคล้ายคลึงกัน อาจช่วยทำให้เข้าใจชุมชนที่กำลังศึกษาดีขึ้น อย่างเช่น ความรู้เกี่ยวกับโครงสร้างของการจัดระเบียบองค์กรทางสังคม เศรษฐกิจ สังคม และการเมืองของมลรัฐจอนของพม่า อาจช่วยให้เข้าใจโครงสร้างของการจัดระเบียบองค์กรทางสังคม การเมือง และเศรษฐกิจของรัฐในสมัยก่อนๆ ของล้านนาไทย^{๑๑} หรือความรู้ความเข้าใจเกี่ยวกับชุมชนท้องถิ่นของประเทศลาว อาจจะช่วยเพิ่มความเข้าใจชุมชนท้องถิ่นในภาคอีสานของประเทศไทยมากยิ่งขึ้น เป็นต้น

ประการที่สอง นักประวัติศาสตร์ท้องถิ่นควรจะมีความสำนึกเกี่ยวกับลักษณะภูมิประเทศ (Topographical Sense) ดูออกจะเป็นเรื่องที่เป็นไปได้ยากหรือ

ควรจะเป็นเรื่องอดีต ที่นักประวัติศาสตร์ท้องถิ่นจะนั่งเขียนประวัติศาสตร์อยู่ในห้องสมุด โดยไม่ออกไปสัมผัสกับสภาพความเป็นจริงของชุมชนท้องถิ่นที่เขาเขียนถึง นักประวัติศาสตร์ท้องถิ่นควรใช้หาและตาของตนให้เป็นประโยชน์ ในการทำความเข้าใจกับชุมชนท้องถิ่นที่กำลังศึกษา ทางด้านลักษณะภูมิประเทศ ธรณีวิทยา สถาปัตยกรรม ลักษณะการตั้งบ้านเรือนของหมู่บ้าน ตลอดจนการทำมาหากินของสมาชิกในชุมชน เพราะทุกชุมชนย่อมจะมีร่องรอยของประวัติศาสตร์ แม้แต่บนผืนแผ่นดินอันเป็นไร่นาซึ่งมีการเปลี่ยนแปลงมาเป็นลำดับ นักประวัติศาสตร์ท้องถิ่นจะต้องสามารถแปลความหมายของหลักฐานที่ไม่มีลักษณะเป็นลายลักษณ์อักษรดังกล่าว แม้ว่าการศึกษาในสนาม (Field Work) จะไม่ใช่ งานหลักของนักประวัติศาสตร์ท้องถิ่นเช่นเดียวกับนักมานุษยวิทยา แต่การศึกษาค้นคว้าประวัติศาสตร์ท้องถิ่น งานสนามจะเป็นประโยชน์อย่างมาก ถ้าได้นำมาใช้ควบคู่กับการศึกษาโบราณสถานและเอกสารที่มีอยู่ในห้องสมุดของทางราชการและเอกชน การจะเข้าถึงหลักฐานข้อมูลต่างๆ ดังกล่าวมีความหมายโดยปริยายว่า นักประวัติศาสตร์ท้องถิ่นจะต้องมีความรู้อย่างเพียงพอทางด้านโบราณคดี ประวัติศาสตร์ ความสัมพันธ์ระหว่างประเทศ นิรุกติศาสตร์ ซึ่งจะต้องใช้เวลาไม่น้อยกว่าจะมีความรู้จนถึงขั้นใช้การได้ดี ความเป็นผู้รอบรู้ทางด้านวิทยาการทุกด้าน เป็นคุณสมบัติที่ไม่มีวันจะพินสมัยสำหรับนักประวัติศาสตร์ท้องถิ่น

ประการสุดท้าย นักประวัติศาสตร์ท้องถิ่นควรจะต้องมีความสามารถและมีศิลปะ **ทางการประพันธ์ด้วย** คุณลักษณะนี้เป็นสิ่งจำเป็น เพราะเนื้อหาสาระของประวัติศาสตร์ท้องถิ่นมักเป็นเรื่องที่ไม่ได้อยู่ในความสนใจของประชาชน โดยเฉพาะประชาชนที่อยู่นอกท้องถิ่น ในกระบวนการของการเปลี่ยนแปลงคลี่คลายมาอย่างช้า ๆ ทีละน้อย ๆ และด้วยความยากลำบากกว่าจะเกิดเป็นชุมชนหรือเมืองจนเจริญเติบโตเต็มที่ ไม่ใช่เป็นสิ่งที่ไม่ก่อให้เกิดความตึงเครียดและมักจะปรากฏผลอันน่าทึ่ง การเสื่อมสลายของชุมชนในชนบทหรือเมืองก็ทำนองเดียวกัน ดังนั้นนักประวัติศาสตร์ท้องถิ่นจึงต้องมีความสามารถที่จะมีศิลปะการบรรยายให้เห็นภาพได้อย่างชัดเจน น่าอ่าน เกี่ยวกับพัฒนาการและความคลี่คลายของชุมชนท้องถิ่นดังกล่าว ถ้าประวัติศาสตร์ท้องถิ่นเขียนอย่างไม่น่าสนใจ โดยอาศัยเพียงแต่ความเข้าใจและความเห็นอกเห็นใจที่มีอยู่เฉพาะคนในท้องถิ่นที่มีเป็นพื้นอยู่แล้ว และถ้าผู้เขียนประวัติศาสตร์ท้องถิ่นไม่เข้าใจในเนื้อหาสาระของเรื่องที่เขียน ก็จะต้องเป็นเรื่องของการขาดจินตนาการหรือขาดศิลปะในการเขียนหนังสือ ที่จะสามารถถ่ายทอดเนื้อหาสาระอันน่าสนใจของประวัติศาสตร์ท้องถิ่น ประวัติศาสตร์ของหมู่บ้านหรือเมืองได้ดี มีความสมบูรณ์ ควรเป็นเรื่องที่อ่านแล้วได้รับเนื้อหาสาระและความเพลิดเพลินสำหรับผู้อ่านที่เป็นคนท้องถิ่นเอง และแม้แต่ผู้ที่มีได้เคยมีโอกาสเหยียบย่างเข้าไปในชุมชนท้องถิ่นแห่งนั้นเลยก็ตาม

สาระ
เมื่อให้
แนว
จึงมีอ
ในระย
ไม่เป็
โชคดี
ศาส
จำนว
เอกสาร
หนังสือ
ของทั
ความ
แต่มีศ
ศาส
ความ
เอาไว้
ล้วนน้
หรือมี
ความ

จากที่กล่าวมาแต่ต้นอาจกล่าวได้ว่า จุดมุ่งหมาย ขอบเขตการศึกษา และเนื้อหาสาระของการศึกษาประวัติศาสตร์ท้องถิ่นยังเป็นเรื่องใหม่อยู่มากสำหรับประเทศไทย เมื่อเทียบกับการศึกษาประวัติศาสตร์ประเภทอื่น ๆ อาจถือได้ว่าประวัติศาสตร์ท้องถิ่นเป็นแนวการศึกษาที่ใหม่ที่สุด ปัญหาและภาระหน้าที่ของนักประวัติศาสตร์ท้องถิ่นในอนาคตจึงมีอยู่มากมายกว่าจะเป็นที่ยอมรับและมีความเป็นปึกแผ่น ประวัติศาสตร์ท้องถิ่นยังอยู่ในระยะที่เริ่มต้น เทคนิคการศึกษาจึงยังไม่สมบูรณ์ เหตุผลในการศึกษา การเขียน จึงยังไม่เป็นที่เข้าใจของมหาชนเท่าใดนัก แต่ทั้งที่เพิ่งเริ่มต้น นักประวัติศาสตร์ท้องถิ่นก็นับว่าโชคดีกว่านักประวัติศาสตร์ประเภทอื่น ๆ อยู่สักหน่อยตรงที่ว่า เนื้อหาสาระของประวัติศาสตร์ท้องถิ่นเป็นสิ่งที่อยู่ในความสนใจของประชาชนและนักประวัติศาสตร์สมัครเล่นจำนวนมากมานานแล้ว นักประวัติศาสตร์สมัครเล่นมีส่วนช่วยอย่างมากในการรวบรวมเอกสารข้อมูลที่มีประโยชน์ต่อนักประวัติศาสตร์ท้องถิ่นที่จะใช้ต่อมา ดังจะเห็นได้จากหนังสือเกี่ยวกับโบราณวัตถุ โบราณสถาน ขนบธรรมเนียมประเพณี และบุคคลสำคัญของท้องถิ่นต่าง ๆ ทั่วประเทศ ผู้ที่ทำหน้าที่รวบรวมหลักฐานข้อมูลต่าง ๆ ดังกล่าวทำด้วยความรู้สึกสนุกเพลิดเพลิน ไม่จำเป็นต้องมีความรู้หรือเครื่องมืออะไรเลย เพียงแต่มีความอดทน มีความสนใจอย่างจริงจัง มองเห็นคุณค่าของข้อเท็จจริงทางประวัติศาสตร์ และหลักฐานข้อมูลอันถูกต้องก็เพียงพอแล้ว ยังมีข้อต่างๆ ในท้องถิ่นที่เราต้องหาความหมาย ความทรงจำเกี่ยวกับอดีตของท้องถิ่นของผู้เฒ่าผู้แก่ที่จะต้องบันทึกรวบรวมเอาไว้ จุดหมายและเอกสารของครอบครัวที่จะต้องศึกษาพิจารณา รายงานต่างๆ เหล่านี้ล้วนเป็นสิ่งที่ทำหายและรอคอยผู้ที่สนใจ ไม่ว่าจะเป็นนักประวัติศาสตร์ท้องถิ่นสมัครเล่นหรือนักประวัติศาสตร์ที่ได้รับการฝึกอบรมมาเฉพาะทางเทคนิคประวัติศาสตร์ เพื่อมาหาความเข้าใจต่อไปในอนาคต

โดยไม่
ศาสตร์
งถิ่นที่
ั้งบ้าน
่อมจะ
ลงมา
ที่ไม่มี
ะไม่ใช่
ันคว่า
ับการ
เข้าถึง
ถิ่นจะ
หว่าง
ความ
รับนัก
ศิลปะ
ศาสตร์
อยู่นอก
ะด้วย
ไม่ก่อ
ชนบท
ที่จะมี
ความ
ง โดย
ันพื้น
ก็จะ
มารถ
นหรือ
เพลิน
ชุมชน

เชิงอรรถ

^๑ในการกำหนดขอบเขตหรือหน่วยการศึกษาประวัติศาสตร์ท้องถิ่น ผู้เขียนได้อาศัยคำนิยามและแนวความคิดของ Pierre Goubert นักประวัติศาสตร์ท้องถิ่นชาวฝรั่งเศสที่เขียนไว้ในบทความชื่อ "Local History" ตีพิมพ์ในวารสาร *Daedalus*, (Winter, 1981) : pp. 113-132.

^๒H.P.R. Finberg, ed., "Local History," in *Approaches to History, A Symposium*, (University of Toronto Press, 1962), p. 166.

^๓H.J. Perkin, "Social History," in H.P.R. Finberg, *ibid.*, p. 55.

^๔H.P.R. Finberg, *ibid.*, p. 117.

^๕*ibid.*, p. 120.

^๖เกี่ยวกับความคิดในการศึกษาประวัติศาสตร์ระดับจุลภาคดู Abner Cohen, *Custom and Politics in Urban Africa*, (London, 1969), pp. 25-28.

^๗V.H. Turner, *Schism and Continuity in an African Society*, (Manchester University Press, 1957); Max Gluckman, "Anthropological Problems Arising from the African Industrial Revolution," in A. Southall, ed., *Social Change in Modern Africa*, (Oxford, 1961), pp. 67-83.

^๘เอกสารพื้นเมืองที่เขียนเป็นอักษรไทยลานนาหรือไทยยวนประเภทดังกล่าวนี้ กำลังได้รับการสำรวจถ่ายเป็นไมโครฟิล์ม ถ่ายทอดเป็นภาษาไทยและทยอยพิมพ์ออกมาโดย อาจารย์สมหมาย เปรมจิตต์ ภายใต้โครงการสำรวจโบราณของภาคเหนือในประเทศไทย คณะสังคมศาสตร์ มหาวิทยาลัยเชียงใหม่

^๙ดู *นิราศทริภุชชัย* ฉบับที่ชำระและทำคำอธิบายประกอบโดย ดร. ประเสริฐ ณ นคร เมื่อไม่นานมานี้ (พ.ศ. ๒๕๒๑) ผู้เขียนและคุณปวงคำ ต้อยเขียว ได้พบต้นฉบับสมุดข่อยเขียนเป็นอักษรลานนาไทยของนิราศทริภุชชัยอีกฉบับหนึ่ง มีจำนวนโคลงและเนื้อหาสาระสมบูรณ์มากกว่าฉบับของ ดร. ประเสริฐ และอื่นๆ ที่พบมาก่อน ถ้อยคำสำนวนดูจะเป็นของเก่า ขณะนี้ผู้เขียนและคุณปวงคำ ต้อยเขียว กำลังช่วยกันชำระอยู่

^{๑๐}สำหรับเนื้อหาสาระของซอเก็บนก อาจารย์สุรสิงห์สำรวม สิมพะเนาว์ เลขานุการศูนย์คติชนวิทยา ลานนาไทย วิทยาลัยครูเชียงใหม่ ได้ศึกษาวิเคราะห์ไว้อย่างน่าสนใจยิ่งในบทความเรื่อง "ซอเก็บนกไม่ได้เป็นเพียงแต่การละเล่น" ซึ่งอาจารย์สุรสิงห์สำรวมได้เอื้อเฟื้อให้ผู้เขียนได้อ่านและกำลังอยู่ในระหว่างการพิจารณาตีพิมพ์

^{๑๑}Lauriston Sharp, "Cultural Continuities and Discontinuities in Southeast Asia," in *Journal of Asian Studies*, 22, 1 : 3-11 ; E.R. Leach, *Political System of Highland Burma*, (London : London School of Economics and Political Science, 1954).